



Trøndelag fylkeskommune
Trööndelagen fylhkentjjelte

Prinsipper for tilbudsplanlegging

Ungdomsopplæring, voksenopplæring og høyere yrkesfaglig utdanning.

Målsettinger med tilbudsplanleggingen (FT 56/21)

<p>Arbeidslivets kompetansebehov</p> 	<p>Faglig og sosial utvikling</p> 	<p>Forutsigbarhet i regionen</p> 	<p>Regionalt inntak</p> 
<p>Legge til rette for en tilbudsstruktur som speiler kompetansebehovet til arbeidslivet i regionen. Regionen kan ta et medansvar for kompetansebehovet i Trøndelag og nasjonalt.</p>	<p>Legge til rette for at brukernes behov for faglig og sosiale utvikling ivaretas i utformingen av utdanningstilbudet.</p>	<p>Legge grunnlag for en forutsigbar og relevant skole- og tilbudsstruktur i regionen.</p>	<p>Legge til rette for et regionalt inntak der flest mulig ungdommer kan få fullført opplæringen i regionen.</p>

For å kunne nå de vedtatte målsettingene med tilbudsplanleggingen er det utviklet operative prinsipper for planlegging av ungdomsopplæring, voksenopplæring, høyere yrkesfaglig utdanning.

1. Prinsipper for planlegging av ungdomsopplæringen

A. Overordnet nivå – felles for alle

Planlegging og dimensjonering

- Kompetanseplanlegging og forslag til dimensjoneringen av tilbud fastsettes i dialog med regionale kompetansefora. Denne strukturen benyttes for å sikre brukerne (elever, studenter, arbeidsliv mm.) innflytelse i utformingen av opplæringstilbudene.
- Dimensjonering av tilbudet på vg1 settes med utgangspunkt i elevgrunnlaget og arbeidslivets behov i regionen.
- Det må legges avgjørende vekt på å bygge opp en driftsøkonomisk og arealøkonomisk effektiv tilbudsstruktur.
- Tilbudet i naturbruk dimensjoneres ut fra kompetansebehovet i Trøndelag og ikke kun den regionen skolen ligger i.

Alternative opplæringsarena, nye opplæringsformer, nettskole og samlingsbasert opplæring

- I de tilfellene det lokalt ikke kan tilbys Vg2 yrkesfagløp kan lokalt arbeidslivs behov for arbeidskraft løses gjennom alternative opplæringsmodeller fram mot fag-/svennebrev.
- Modell for bedriftsbasert Yrkesopplæring (BYF) skal gjennomføres på arbeidslivets arenaer.
- Skolen skal kunne gjennomføre distribuert og samlingsbasert opplæring. Digital opplæring kan øke tilgangen.

Yrkesfaglig fordypning

- Det skal legges til rette for at skolen kan tilby yrkesfaglig fordypning (YFF) på skolen for de elevene som ikke får praksis i arbeidslivet. Det legges til rette for YFF på skolen med utgangspunkt i de Vg2-tilbudene som skolen har i sin tilbudsstruktur.
- Det skal legges til rette for at skolen kan tilby yrkesfaglig fordypning på skolen for de elevene som ikke får praksis i arbeidslivet. Det legges til rette for yrkesfaglig fordypning på skolen med utgangspunkt i de Vg2 skolen tilbyr.
- Skolen skal samarbeider med lokalt arbeidsliv og andre skoler for å tilby yrkesfaglig fordypning innenfor et bredt spekter av kompetanser.

Kombinerte skoler/ kjønnsbalanse/ nært bosted

- Skolen bør ha et tilbud som favner ulike elevgrupper, herunder kjønnsbalanse. Dette for å sikre at flest mulig kan få opplæring nært sitt hjemsted.

B. Regioner med store avstander

Fosen, Trøndelag sør, Namdalen, Orkland, Værnes

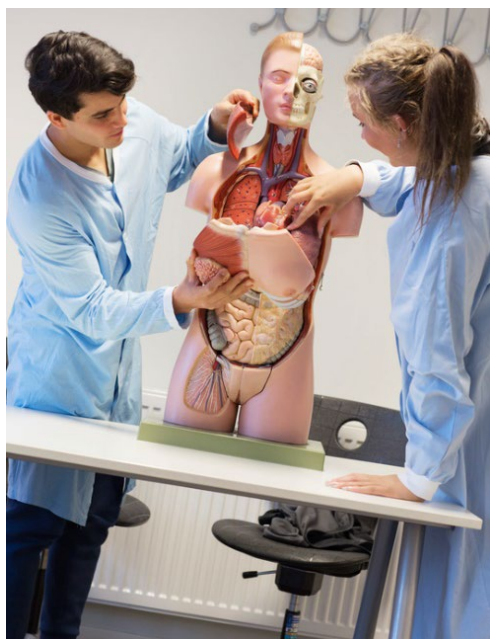
- Skolene fordeler Vg2 mellom seg og elevene forventes å flytte mellom skolene på Vg1 og Vg2.
- BYF – modeller benyttes for å slutføre opplæringen på Vg2 og Vg3 -nivå der det ikke lar seg gjøre å følge hovedmodellen.

C1. Nærhet mellom skolene - Innherred

- De yrkesfaglige utdanningsprogrammene på en skole bør samlet ha et omfang på minst 60 elevplasser for å sikre et fullverdig tilbud.
- Innenfor de yrkesfaglige utdanningsprogrammene skal det legges spesiell vekt på en arbeidsdeling mellom de videregående skolene innenfor de tunge og arealkrevende utdanningsprogrammene.
- Det bør i hovedsak være minimum tre paralleller på studieforberevende utdanningsprogram

C2. Nærhet mellom skolene - Trondheim

- De yrkesfaglige utdanningsprogrammene på en skole bør samlet ha et omfang på minst 100 elevplasser for å sikre et fullverdig tilbud.
- Innenfor de yrkesfaglige utdanningsprogrammene skal det legges spesiell vekt på en arbeidsdeling mellom de videregående skolene innenfor de tunge og arealkrevende utdanningsprogrammene.
- Det skal i hovedsak være minimum fire paralleller på studieforberevende utdanningsprogram ved de skolene som har dette tilbudet.



2. Prinsipper for planlegging av voksenopplæringen

A. Generelle prinsipper for alle videregående skoler

- Søkertall for både ungdoms- og voksenopplæringstilbudene skal være grunnlaget i det årlige tilbuds- og dimensjoneringsarbeidet.
- Koordineringsskolene skal delta i planleggingen, og deres kunnskapsgrunnlag skal ligge til grunn for både planleggingen og tilhørende fordeling av arealer/lokaler på dag- og kveldstid. Dette gjelder også studie- og fellesarealer.
- Arealbruk for grupper med ungdoms- eller voksenrett skal prioriteres foran andre grupper og tiltak på dagtid. Spesielt tilgangen på verksteder, spesialrom og utstyr.
- Vurdering av behov for nye arealer skal være basert på prinsipp om sambygging og sambruk av arealer både for ungdoms- og voksenopplæringen.

B. Prinsipper spesielt for Trondheim

- Tilbuds-, timeplanlegging og arealbruk for voksenopplæring i Trondheim må håndteres særskilt. Dette gjelder spesielt yrkesfaglig utdanningsprogram. Dette må skje i et tett samarbeid mellom samarbeidsskoler, koordineringsskolen TROVO og skoleeier.



3. Prinsipper for planlegging av høyere yrkesfaglig utdanning

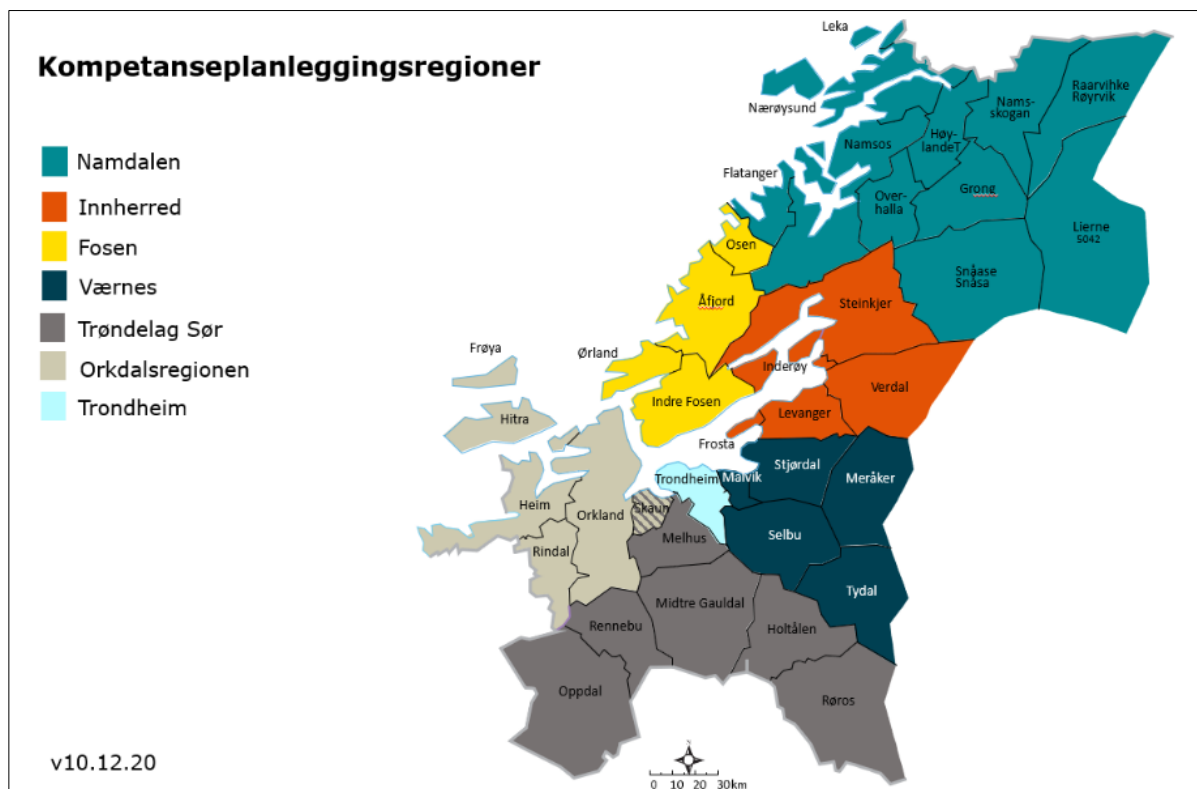
- Kompetanseplanlegging og forslag til dimensjoneringen av tilbud gjøres i dialog med regionale kompetansefora. Denne strukturen benyttes for å sikre brukerne (elever, studenter, arbeidsliv mm.) innflytelse i utformingen av opplæringstilbudene og for å se kompetansebehov i sammenheng uavhengig av utdanningsnivå og på tvers av regionene i Trøndelag.
- Fylkeskommunen skal legge til rette for at det raskt skal kunne bli etablert høyere yrkesfaglig utdanning basert på kompetansebehov lokalt, regionalt og nasjonalt. Fagskoler med fagområdeakkreditering på områder som er av særlig betydning for Trøndelag, eller som arbeider for å få slik akkreditering, vil med bakgrunn i dette bli prioritert ved behandling av søknader om tilskudd/støtte.
- Enhetlige fylkeskommunale rammer legges til grunn for distribuering av høyere yrkesfaglig utdanning i hele Trøndelag.



4. Kompetanseplanleggingsregioner

I tilbudsplanleggingen leggs det opp til å hensynta behovet for arbeidskraft i ulike Trønderske regioner. Inndelingen er ikke en statisk inndeling av kommunene, men er i hovedsak basert på inndelingen til de regionale kompetansefora knyttet til det kompetansestrategistek arbeidet i Trøndelag. Regionene er også definert i TRFK Utfordringsdokumentet fra 2020. I flere kompetanseplanleggingssammenhenger vil det være behov for å se på tvers av regioner, også hele fylket under ett.

Kompetanseplanleggingsregionene vil avvike fra inntaksregionene til videregående opplæring for ungdom og de regioner voksenopplæringen er inndelt i.



Fylkesdirektørens anbefaling:

Fylkesdirektøren anbefaler de planlagte regionene videreføres