

Mai 2013

Forslag til interkommunal kystsoneplan

Plan- og prosessbeskrivelse med forslag til
retningslinjer og bestemmelser

Kysten er klar for
kommunene Hemne,
Snillfjord, Agdenes, Frøya,
Hitra, Ørland, Bjugn, Rissa,
Åfjord, Roan og Osen

INNHold

Forord	5
Kystsonen i Sør-Trøndelag	7
Mål.....	8
Resultatmål	9
Overordnede rammer og føringer	9
Organisering av planarbeidet.....	10
Plantype	11
Prosess og medvirkning	11
Felles strategier – ulik konkretisering	12
Planområdet.....	12
Plantema	13
Plan- og prosessbeskrivelsens oppbygning.....	13
<u>DEL 1: LANGSIKTIGE STRATEGIER FOR INTERKOMMUNAL KYSTSONEPLANLEGGING</u>	
Langsiktige strategier for interkommunal kystsonoplanlegging.....	17
<u>DEL 2: AREALFORMÅL, BESTEMMELSER OG RETNINGSLINJER</u>	
Retningslinjer og bestemmelser.....	33
Generelle premisser.....	33
Krav om reguleringsplan.....	33
100-metersbeltet langs sjø og vassdrag	33
Arealformål	34
Bebyggelse og anlegg	34
Samferdelsanlegg og teknisk infrastruktur.....	37
Grønnstruktur.....	37
Forsvaret	39
Landbruks-, natur- og friluftsmål samt reindrift.....	40
Bruk og vern av sjø og vassdrag, med tilhørende strandsone	41
Småbåthavn.....	45
Bestemmelser og retningslinjer til hensynssoner.....	49

Hensynssoner etter PBL § 11-8 a)	49
Hensynssoner etter PBL § 11-8 c)	50

DEL 3: UTREDNINGER

Utredninger.....	55
Naturmangfold	55
Verneområder	58
Friluftsområder.....	60
Småbåthavner	62
Akvakultur	65
Samfunnssikkerhet	67
Fiskeri.....	72
Kulturminner/kulturmiljø (herunder marinarkeologi)	74
Farleder, ankringsplasser	76
Dybdedata.....	78
Forurensning	80
Vurdering av eksisterende kunnskap – oppsummering.....	83

DEL 4: NYE TILTAK

Utredningskrav til framtidige utbyggingsområder	89
Konvertering fra gammel til ny Plan- og bygningslov	90
Nummeringspraksis	90
forslag til Nye tiltak.....	91
Agdenes	93
Bjugn.....	99
Osen.....	101
Rissa	103
Vedlegg 1: Behandling av småbåthavndata	105
Vedlegg 2: Nyttige lenker.....	109

”Kysten er klar” er et samarbeidsprosjekt mellom Sør-Trøndelag fylkeskommune og 11 kystkommuner i Sør-Trøndelag. Disse kommunene er Hemne, Snillfjord, Agdenes, Frøya, Hitra, Ørland, Bjugn, Rissa, Åfjord, Roan og Osen.

”Kysten er klar” skal bidra til å utvikle denne delen av Midt-Norge til den mest spennende kystregionen i Europa gjennom å sette fokus på 3 hovedsatsingsområder:

- Omdømme- og bolystiltak
- Utvikling av kompetanse og teknologi som regionen etterspør
- Utvikling av en regional, helhetlig arealforvaltning

For satsingsområdet arealforvaltning er følgende overordnede målsetting formulert:

”Trøndelag framstår i dag som en av de mest vellykkede regionene i verden for produksjon av atlantisk laks. Arelsatsingen skal bidra til at vi beholder og videreutvikler denne ledende posisjonen. Satsingen skal også bidra til å nå nasjonale mål for bærekraftig vekst og utvikling av kysten”

Planleggingen av kystsonen er en viktig del av å skape gode rammebetingelser for en bærekraftig vekst på kysten i Sør-Trøndelag. En helhetlig arealplanlegging og samordning av de ulike interessene i kystsonen er essensielt i arbeidet for å legge til rette for fremtidig utvikling i regionen.

På denne bakgrunnen har ”Kysten er klar” og de 11 kystkommunene i fylket igangsatt felles kystsonenplanlegging, der felles kunnskapsinnhenting og temakartproduksjon, felles retningslinjer, og sammensydde kommuneplaner danner grunnlaget for juridisk bindende arealplaner for kystsonen i hver kommune.

Visjonen er at regionen skal kjennetegnes ved et pulserende liv året rundt.

Som verktøy for bl.a. planleggingen av kystsonen ble det i regi av ”Kysten er klar” i 2010 gjennomført en skråfotografering av kystsonen i de 11 ”Kysten er klar”-kommunene. Skråbildene er tilgjengelige på ”Kysten er klars” hjemmeside: www.kystenerklar.no.

Sør-Trøndelag har en kystlinje på ca. 5000 km og et kystområde som består av ca. 12.500 øyer, holmer og skjær. Kystsonen¹ har et areal på over 7500 km².

Arealbruken i kystsonen i Sør-Trøndelag er sammensatt, og kystsonen er arena for mange ulike aktiviteter og interesser. Utviklingen de siste 10–15 årene har gått i retning av økende konkurranse om arealene i kystsonen. Ulike og til dels motstridende interesser og hensyn fører til at det lett oppstår konflikter om disponering av arealer. Ressursene i kystsonen får stadig større betydning for næringsaktivitet og verdiskaping, og kystnæringenes betydning for verdiskaping forventes å øke.

Oppdrettsnæringen er spredd over hele fylket og er pr. september 2012 lokalisert i alle kystkommunene med unntak av Ørland kommune. Storparten av den fisken som produseres i fylket slaktes og videreføres i de to største oppdrettskommunene, Hitra og Frøya, mens noe også blir slaktet i Roan kommune. Det er i dag fire lakseslakteri i fylket, to i Hitra kommune, et i Frøya kommune og et i Roan kommune.

I 2011 ble det i Sør-Trøndelag slaktet 146 000 tonn oppdrettslaks til en eksportverdi på 4,2 milliarder kroner. Til tross for at det har vært forsøkt med nye arter i flere år, er det fremdeles produksjon av laks som utgjør kjernen i akvakulturnæringa i fylket. I tillegg til lakseproduksjonen, drives det også med dyrking av blåskjell. I 2011 ble det solgt 702 tonn blåskjell til en verdi av 3,1 mill. kr. Dette utgjør over 40 % av det totale salget av blåskjell på landsbasis.

Den samfunnsmessige verdien av friluftsliv og rekreasjon i kystsonen er også betydelig, og samtidig finnes det store biologiske og landskapsmessige kvaliteter i kystsonen som det er viktig å ta vare på.

Konflikter mellom ulike brukerinteresser og konflikter mellom brukerinteresser og verneinteresser har ført til et sterkere behov for offentlig planlegging og forvaltning av arealbruken i kystsonen.

Utfordringen som forvaltningen står ovenfor er at flere ulike gode formål kan ha kryssende interesser, og at lokale, regionale og nasjonale hensyn heller ikke alltid er sammenfallende.

En sentral utfordring er å finne løsninger som kan ivareta målsettingen om en bærekraftig utvikling både økologisk, sosialt og økonomisk.

I planleggingen av kystsonen må det dog ikke bare fokuseres på å løse aktuelle arealkonflikter. Det er nødvendig å planlegge for en framtidig, langsiktig og optimal utnyttning av arealressursene som finnes i kystområdene. Det er derfor et sentralt mål både å tilrettelegge for bærekraftig bruk av arealer og naturressurser og avklare arealkonflikter i kystsonen.

¹ Kystsonen defineres her som et område som dekker et 300-metersbelte fra kystlinjen inn på land, og ut til 1 nautisk mil utenfor grunnlinjen tilsvarende planområdet i kystsonenplanen.

MÅL

Formålet med den interkommunale kystzoneplanen er å utvikle et hensiktsmessig og godt styringsverktøy som kan klargjøre mål og strategier for verdiskaping og utvikling langs kysten. Det skal formuleres felles strategiske retningslinjer for arealbruk, forvaltning og verdiskaping.

Det er en grunnpremiss at det planlegges for en bærekraftig utvikling i kystsonen i Sør-Trøndelag, noe som betyr at man må planlegge arealer for bruk og planlegge arealer for vern.

I både felles fylkesplan 2009–2012 for Trøndelag og i regional planstrategi for Sør-Trøndelag 2012–2015, vedtatt av Fylkestinget 25.4.2012, er **matproduksjon og bruk av naturressurser i et bærekraftig perspektiv** trukket fram som satsingsområder.

Gjennom interkommunal kystzoneplanlegging er det som nevnt "Kysten er klars" mål å **bidra til at Trøndelag beholder og videreutvikler sin posisjon som en av de mest vellykkede regionene i verden for produksjon av atlantisk laks innen for rammene for bærekraftig vekst og utvikling av kysten.**

Også i Marin Strategiplan Trøndelag 2011–2014 fremheves havbruket som en viktig verdiskaper med betydelige ringvirkninger for norsk økonomi og mange lokalsamfunn.

Det er en nasjonal strategi at havbruksnæringen fortsatt skal gis mulighet til å vokse med det ufravikelige kravet at veksten skal skje på en bærekraftig måte.

Med målet om å beholde og videreutvikle Trøndelags posisjon som verdensledende innen bærekraftig produksjon av oppdrettslaks står det sentralt å utarbeide forutsigbare rammebetingelser for næringen gjennom kystzoneplanleggingen. Akvakulturnæringen er en dynamisk næring som har stor vilje og evne til å ta i bruk nye teknologiske løsninger, både for å fremme vekst og møte nye helse- og miljøkrav. Tidsaspektet for behandling av lokalitetssøknader kan derfor være en flaskehals. Å få ned saksbehandlingstida er et viktig mål både for næringa og for myndighetene. Forutsigbare kommuneplaner er viktige for å oppnå raskere saksbehandling. Denne forutsigbarheten kan oppnås gjennom en differensiering av sjøarealene til forskjellige planformål som avspeiler hvilken bruk som er hensiktsmessig i det gjeldende området, og hvilke hensyn som må tas. **På denne måten vil kystzoneplanene være konfliktavklarende og gi forutsigbare forhold også for øvrige interessenter i kystsonen og for vertskommunen.**

Samtidig krever en videre vekst innen oppdrettsnæringen at det i kystzoneplanene avsettes store nok områder åpne for akvakulturlokaliseringer, slik at planene har den fleksibiliteten som kreves for å kunne imøtekomme endringer innen lokalitetsstørrelser og -struktur samt soneinndelinger (jf. Ekspertutvalget for effektiv og bærekraftig arealbruk i havbruksnæringen (2011)). I fylkesdelplanen for kystzoneforvaltning poengteres det i retningslinje 5.2.A. at *"oppdrettsnæringen må sikres tilstrekkelig og tilfredsstillende arealer til en miljørettet og helsemessig havbruksproduksjon som en forutsetning for vekst og utvikling i næringen"*.

Ikke alle spørsmål om differensiering av sjøarealene kan foretas på bakgrunn av klare faglige anbefalinger. Ofte vil det være nødvendig med strategisk funderte prioriteringer.

På bakgrunn av arealarbeidets mandat knyttet til å legge til rette for en bærekraftig vekst i oppdrettsnæringen bør det generelt prioriteres at det åpnes for oppdrettsaktivitet i områder der det ikke er interkommunale, regionale eller nasjonale interesser som må prioriteres høyere. Dette med unntak av områder som er avsatt som hensynssoner for naturmiljø og friluftsliv, der lokale hensyn bør vurderes nøye.

I differensieringen av sjøarealene er det på denne bakgrunnen sentralt å avveie hensynene til oppdrettsnæringens fortsatte vekst opp mot hensynet til fiskeri, ferdsel, småbåthavner, naturmangfold og friluftsliv.

RESULTATMÅL

Det skal utarbeides en felles veiledende kystsoneplan bestående av:

- Temadata
- Sammensydde vedtatte kommuneplaner
- Retningslinjer for videre kommunal planlegging inklusiv forslag til bestemmelser
- Tekstdel med beskrivelse av hvilke vurderinger/strategier som har ført frem til foreslåtte retningslinjer, bestemmelser og nye tiltak.
- Illustrerende plankart

Temadata og illustrerende plankart er tilgjengelig som WMS-tjenester, men også synbart i kartportalen GisLink <http://www.gislink.no/>.

URL til WMS tjenestene kan fås ved henvendelse til GIS-koordinator i Sør-Trøndelag fylkeskommune. Plan- og temadata kan også fås på SOSI format ved henvendelse til fylkeskommunen.

OVERORDNEDE RAMMER OG FØRINGER

Det foreligger mange føringer for planarbeidet knyttet til lover, forskrifter, rikspolitiske retningslinjer, stortingsmeldinger, rundskriv og planer. Her nevnes noen av de mest sentrale føringene:

Statlige føringer:

- Plan- og bygningsloven 27.06.2008.
- Statlige planretningslinjer for differensiert forvaltning av strandsonen langs sjøen 25.03.2011

- Havne- og farvannsloven 17.04.2009
- Naturmangfoldloven 19.06.2009
- Kulturminneloven 19.06.2009
- Akvakulturloven 18.12.2008

- Friluftsløven 01.07.2012
- Forurensningsloven 19.06.2009
- Havressursloven 21.09.2012
- Lakse- og innlandsfiskekloven 14.12.2012
- Reindriftsloven 15.06.2007

Regionale føringer:

- Fylkesdelplan for kystsonesforvaltning i Sør-Trøndelag 08.03.2000
- Felles fylkesplan 2009-2013 for Trøndelag
- Marin strategiplan Trøndelag 2011-2014.
- Regional planstrategi for Sør-Trøndelag 2012-2015, vedtatt av Fylkestinget 25.04.2012

Etter vedtak vil også Forvaltningsplan for vann 2013-2021 fungere som en regional plan som legger føringer for bl.a. kystsonesplanleggingen. Planen skal på høring 1. juli 2014.

ORGANISERING AV PLANARBEIDET

Arbeidet med interkommunal kystsonesplan har vært organisert med en styringsgruppe, prosjektgruppe og en arbeidsgruppe.

Styringsgruppe: Jf. Plan og bygningsloven §9-2 er planarbeidet organisert med et styre med samme antall representanter fra hver kommune. Styret er strategigruppen i "Kysten er klar" som består av 11 ordførere, 11 rådmenn samt 5 fylkesrepresentanter.

Fastsettelse av planprogrammet for interkommunal kystsonesplan ble delegert til styringsgruppen for "Kysten er klar".

Prosjektgruppe: Alle kommuner er representert ved plansjef/planlegger. Dessuten består prosjektgruppen av fagansvarlig i "Kysten er klar", GIS-medarbeider i "Kysten er klar" samt to representanter fra fylkeskommunen.

Arbeidsgruppe: Består av 2 representanter fra prosjektgruppen, 2 fra akvakulturforvaltningen i Sør-Trøndelag Fylkeskommune, GIS-ansvarlig i Fylkeskommunen, en representant fra Statens kartverk, en representant fra miljøvernavdelingen hos Fylkesmannen i Sør-Trøndelag og fagansvarlig i "Kysten er klar".

PLANTYPE

Kystsoneplanen er resultatet av et interkommunalt plansamarbeid.

Kommunene lager/reviderer egne juridisk bindende kommuneplaner på bakgrunn av den interkommunale kystsoneplanen. **Den interkommunale kystsoneplanen er derfor ikke å oppfatte som en juridisk bindende plan for kommunene. De felles strategiene, plantekniske prinsipper og foreslåtte arealdisponeringer blir først juridisk bindende idet de inngår som en del av kommunenes egne, vedtatte arealplaner.** Jf. Plan og bygningsloven § 9-3 har hver kommune ansvar for at saksbehandlingsreglene følges innenfor sitt område.

Etter Plan og bygningsloven er en juridisk bindende plan en plan som er bindende for arealbruken, også for byggesaker. Eventuelle avvik krever egen prosess og tillatelse i form av planendring eller dispensasjon. De juridisk bindende planene er kommuneplanens arealdel, reguleringsplan og regional planbestemmelse. Øvrige planer er ikke juridisk bindende. Juridisk bindende planer kan påklages, og det kan knyttes innsigelse til disse.

Skulle den interkommunale kystsoneplan ha vært en juridisk bindende plan etter Plan- og bygningsloven måtte den ha blitt en kommuneplan med plankart og bestemmelser som omfatter alle kommunene. En slik felles kommuneplan vurderes som et ganske komplisert redskap, både politisk og juridisk. Eksempelvis ville en planendring eller dispensasjon kreve prosess i alle kommuner. Det er derfor vurdert som hensiktsmessig å behandle den interkommunale kystsoneplan som et dokument som vedtas av hver kommune som grunnlag for å utarbeide/revidere enkeltvis kommune(del)planer som så vedtas som juridisk bindende planer. Da er det ikke selve kystsoneplanen som blir juridisk bindende, men den oppfølgende implementering i hver enkelt kommune.

PROSESS OG MEDVIRKNING

Hele prosessen knyttet til arbeidet med interkommunal kystsoneplan har basert seg på et samarbeid mellom "Kysten er klar", kommunene og Sør-Trøndelag fylkeskommune både på politisk og administrativt nivå.

Videre har "Kysten er klar" vært en del av flere samarbeids- og nettverksrelasjoner. Her kan Forskningssamarbeidet iKyst nevnes, samt samarbeid med NGU, Fylkesmannen i Sør-Trøndelag, NVE, Kystverket, Kartverket, oppdrettsnæringen, Fiskerlaget Midt-Norge. Hvordan disse aktørene har bidratt i arbeidet kan leses ut av prosessbeskrivelsene til hvert enkelt utredningstema (se del 1).

Planprogrammet for interkommunal kystsoneplan ble lagt ut på høring og til offentlig ettersyn våren 2011 og ble fastsatt av strategigruppen i "Kysten er klar" i juni 2011. Her kom det høringsinnspill fra regionale og statlige myndigheter, lag og organisasjoner og privatpersoner. Innspill av relevans for planprogrammet og planprosessen samt interkommunale tiltak ble vurdert administrativt i "Kysten er klar", mens konkrete innspill til planarbeidet og forslag til ny arealbruk ble videreformidlet til kommune for lokal oppfølging og vurdering.

I løpet av planprosessen har "Kysten er klar" orientert strategigruppen i "Kysten er klar" om prosjektets fremdrift. Det ble i løpet av vinteren/våren 2013 gjennomført en rundttur til alle "Kysten er klar"-kommunene, der formannskap og/eller kommunestyrene ble orientert om planarbeidet generelt og forslag til de felles strategiene spesielt.

"Kysten er klar" har dessuten hatt en dialog med tilsvarende kystsonesatsinger i Troms, Nordland og Møre og Romsdal. Her har erfaringsutveksling stått sentralt.

FELLES STRATEGIER – ULIK KONKRETISERING

Det har stått sentralt i planarbeidet å peke på hvilke avklaringer og prioriteringer som er sentrale å forholde seg til i forbindelse med kystzoneplanleggingen for å få til en konfliktavklarende plan. På bakgrunn av diskusjoner i arbeidsgruppen, prosjektgruppen og i strategigruppen i "Kysten er klar" og med aktuelle sektormyndigheter har "Kysten er klar" foreslått felles strategier, retningslinjer og bestemmelser knyttet til kystzoneplanleggingen i "Kysten er klar"-regionen.

Dette er et forslag som staker ut en retning for hvilke avklaringer som vurderes som sentrale for at kystzoneplanleggingen i regionen skal bidra til at Trøndelag beholder og videreutvikler den ledende posisjonen som en av de mest vellykkede regionene i verden for produksjon av oppdrettslaks innen en bærekraftig ramme. Det stilles med den interkommunale kystzoneplanlegging ingen krav til kommunene om hvordan de felles prinsippene skal operasjonaliseres i lokalt². Fremgangsmåten har derfor vært at kommunene har jobbet med utvalgte tema og foreslått grenser i plankartet. Det kan derfor være forskjell fra kommune til kommune hvor store områder som settes av til eksempelvis friluftsliv, men alle kommuner har vurdert og prioritert temaet.

Dermed blir kystzoneplanene utarbeidet ut fra en felles forståelse av sentrale nødvendige arealbruksavklaringer, men med rom for at hver kommune kan velge å prioritere arealbruken forskjellig.

PLANOMRÅDET

Kommunene skal jf. Plan- og bygningslovens § 1-2 planlegge sjøarealene ut til en nautisk mil utenfor grunnlinjen. Selv om byggeforbudsgrensen i strandsonen er knyttet til 100-metersbeltet, er ikke 100-metersbeltet nødvendigvis den beste avgrensningen ved forvaltning av kystsonen. Det er de faktiske forholdene som må avgjøre hvor stort område som skal forvaltes etter regler og retningslinjer for strandsonen.

I "Kysten er klar"-regionen ble det vurdert som hensiktsmessig å jobbe med et 300 meters belte på landsiden for på denne måten å sikre at de områder, der det kan være et økologisk og bruksmessig samspill mellom land- og sjøområder behandles i planen.

² Et eksempel er at Kysten er klar anbefaler kommunene å sette av hensynssoner for friluftsliv i forbindelse med etablert fritidsbebyggelse. Hvor grensene presist settes avhenger av lokale landskapsmessige forhold og av i hvilken grad kommunen ønsker å prioritere friluftslivshensyn frem for andre interesser.

Det har vært mulig for kommunene å velge å innarbeide områder utover 300-meters beltet.

PLANTEMA

I henhold til planprogrammet for interkommunal kystsoneplanlegging skal planen avdekke følgende tema:

- Differensiering av sjøarealene
- Småbåthavner
- Kystveien med mulige innkortinger / omlegginger
- Kobling kystvei til havner
- Havner, både passasjer- og godshavner
- Fiskerihavner

Planen behandler ikke utbygging til bolig- og fritidsformål.

Temaene kystvei, passasjer og godshavner knytter seg tett til arbeidet med regional transportplan. Dette er et tema som Strategigruppen i "Kysten er klar" har behandlet, og på den bakgrunn kommet med et innspill til regional transportplan. Her er det ikke arealbruksmessige avklaringer eller nye tiltak som på nåværende tidspunkt kan kartfestes.

Det er i regi av "Kysten er klar" utarbeidet en oversikt over havneanlegg i kystkommunene. Denne utredningen gjør rede for eksisterende havner i kommunene og havnenes egenskaper mht. kaianlegg, dypdeforhold, strøm- og vanntilgang etc. I tillegg oppsummerer utredningen omfanget av tilgjengelig næringsareal i tilknytning til havneområdet. Utredningen er oversendt medlemskommunene. Temaet knyttet til havner vil ikke bli utredet nærmere i den interkommunale kystsoneplanen.

I arbeidet med fiskerihavner har "Kysten er klar" vært i dialog både med Fiskarlaget Midt Norge og med Kystverket. Fiskarlaget vurderte dagens dekning av fiskerihavner i Sør-Trøndelag som tilfredsstillende, og legger naturligvis vekt på at det opprettholdes en fortsatt god dekning av fiskerihavner i regionen. Kystverket holder på å vurdere kommunenes havner i forhold til videreutvikling/avhending av havnene. Kun få av "Kysten er klar"-kommunene opplyser at denne vurderingen er gjennomført i egen kommune, og Kystverket har ikke hatt mulighet for å prioritere "Kysten er klar"-kommunene i sitt arbeid. Det vurderes derfor som hensiktsmessig at kommunene innarbeider konklusjonene fra dette arbeidet i fremtidig planarbeid.

På bakgrunn av ovenstående har arbeidet med interkommunal kystsoneplan hatt sitt hovedfokus på temaene differensiering av sjøarealene og småbåthavner og naust i planarbeidet.

PLAN- OG PROSESSBESKRIVELSENS OPPBYGNING

Plan og prosessbeskrivelsen består av ovenstående innledning der bakgrunn, mål, organisering, plantype, planområde og plantema er beskrevet.

Deretter følger fire deler:

I **del 1** presenteres langsiktige strategier for interkommunal kystzoneplanlegging. Dette er felles strategier som legger føringer for prioriteringer av interessene i kystsonen. Strategiene er forankret i strategigruppen i "Kysten er klar" i møte 8. januar 2013.

Del 2 består av en gjennomgang av relevante arealformål og forslag til bestemmelser og retningslinjer for arealformål og hensynssoner i plankartet.

I **del 3** beskrives de utredningene som har blitt gjennomført i arbeidet med interkommunal kystzoneplan. Her vurderes også kunnskapsgrunnlaget, og det beskrives på hvilken måte temadataene er brukt i planen.

Del 4 består av en utredningsmal for framtidige utbyggingsområder. Dessuten er innkomne forslag til framtidige utbyggingstiltak i kystzoneplanen utredet.

Det er hensikten at plan- og prosessbeskrivelsen skal fungere som "kokebok" og veileder for kommunenes implementering av interkommunal kystzoneplan i egne arealplaner. Samtidig skal dokumentet fungere som en beskrivelse av prosessen knyttet til arbeidet med interkommunal kystzoneplan. "Kysten er klar" vurderer det som sentralt at prosessen dokumenteres både i forhold til det aktuelle arbeidet, men også i forhold til å formidle viktige erfaringer til fremtidig bruk.

Del 1

Langsiktige strategier for interkommunal kystsonoplanlegging

Formålet med felles, langsiktige strategier er, på bakgrunn av statlige og regionale føringer, å presentere retningslinjer og prinsipper for en helhetlig arealplanlegging av kystsonen i Sør-Trøndelag.

I et interkommunalt plansamarbeid ligger det som grunnpremiss at interkommunale/regionale hensyn i konfliktsaker bør veie tyngre enn hensynet til enkeltkommuners lokale interesser. Med et felles strategisk grunnlag for planleggingen i kystsonen skapes det et grunnlag for en helhetlig forvaltning av kystsonen i regionen, som også kan være retningsgivende i fremtidige rullinger av kystsoneplanene.

FARLEDER OG FERDSEL

Sjøareal er generelt et allment åpent ferdselsområde. Ferdelsforbud i sjø fastsettes gjerne ved forskrifter av ulike slag eller av tillatelser som medfører begrensninger eller hindringer for den allmenne ferdselen.

Når områder i arealplaner er lagt ut til ferdsel, farleder og/eller havn, skal ferdselen som hovedregel kunne skje uhindret av andre tiltak. Dette er ferdselssystemet (vegsystemet) til sjøs og hele norskekysten er i dag dekket av et nettverk av ulike farledskategorier. Kystverket har hovedansvaret for farledene og farledsstrukturen inkl navigasjonsinstallasjoner, også i kommunale sjøområder (jf. Havne og farvannsloven).

Kystverket arbeider med å utrede nye standarder for farledene, som sammen med det gjeldende lovverket kan brukes i saksbehandling og planlegging.

Det står sentralt i arealarbeidet i "Kysten er klar" å sikre tilstrekkelig areal til oppdrettsnæringen. Det er derfor *viktig at det i arbeidet med nye standarder for farledene jobbes for både å styrke sikkerheten og forbedre fremkommeligheten for skipstrafikken og samtidig finne gode løsninger som ivaretar annen bruk av sjøarealene.*

Det er flere tusen fyr, fyrlykter, navigasjonslys, stenger, varder, flytestaker med mer langs norskekysten. De fleste fyrlyktene har sektorbelysning, hvit, grønn, rød og uten (svart) for å skille områder fra hverandre og med sektoroverganger under seilas. Normalt skal hvit sektor være fri for hindringer innenfor rekkevidden den er planlagt for. Sektorer som har fargene rød eller grønn, benyttes oftest over det farvannet som har minst trafikk og som er "urent farvann" eller "urent for enkelte farkoster", men er stedvis også benyttet som seilingssektorer. Lysstyrken for de enkelte sektorlyktene er ulik og medvirker også til hvor langt den enkelte normalt skal kunne benyttes. Det er altså ikke bare hvite sektorer som er ferdselsareal.

Det kan forekomme grunner o.l. i de hvite sektorene, men vanligvis signaliserer de «rent» farvann innfor et avgrenset område. Derfor er det ikke tillat med tiltak i hvit sektor som medfører at farvannet ikke lenger kan betegnes som "rent" (eksempelvis plassering av flytebrygger, moloer, merder, bøyer eller dumping av masse eller gjenstander v/liten dybde m.m). Kystverket tillater som hovedregel ikke

oppdrettsanlegg nærmere enn 100 meter inn mot hvit sektor, men har i enkelttilfeller ut ifra farvannets beskaffenhet, trafikkmengde og type og farledskategori tillatt anlegg nærmere. I sjeldnere tilfeller har Kystverket tillatt omskjerming (endring) av hvit sektor for å gi rom for oppdrettsanlegg. Tiltakshaver må i så fall bekoste omskjerming i området. *Dersom et oppdrettselskap ønsker å søke om etablering i hvit sektor bør ikke denne søknaden være i strid med gjeldende arealplan. Dersom det ikke er andre forhold som tilsier annet, skal hvit sektor derfor avsettes som flerbruksområde (inkludert akvakultur) i kystsoneplanene.*

I påvente av Kystverkets arbeid med farledsstandarder bør følgende praktiseres i planleggingen:

- Områder der det ikke er avdekket større interessekonflikter bør legges ut som flerbruksområder inklusive akvakultur. Dette gjelder også der det er lyssektorer. Ankringsplasser kan inngå i flerbruksområder, men uten akvakultur.

SMÅBÅTHAVNER

Godt tilrettelagte småbåt- og turismeanlegg kan fungere som møteplasser, og være positive for etablering av gode nærmiljø både i bolig- og hytteområder. Service og utleie av båtplasser kan også være et grunnlag for nye arbeidsplasser, og slik være et bidrag til lokal næringsutvikling.

Det finnes ingen generell definisjon av hvilke kjennetegn en småbåthavn bør ha for faktisk å kunne karakteriseres som en småbåthavn. I "Kysten er klar" samarbeidet arbeider vi med følgende definisjon: Et område i og ved sjøen, hvor infrastruktur, adkomst og organisering legger til rette for fast og sikker fortøyning av båter, når disse ikke er i bruk.

En småbåthavn bør dessuten kjennetegnes ved:

- Minimum 15 utleieplasser.
- Felles reglement og forutsigbarhet for leietagere.
- Organisert renovasjon og miljøstasjoner/spyleplass.
- Avtalt ansvar for drift.
- Tilstrekkelig parkering og veiadkomst.

Målet med interkommunal planlegging av småbåthavner er å få en helhetlig vurdering av behovet for småbåthavnsplasser i kommunene og på kysten som helhet. På den bakgrunn skal det avklares hvor det er grunnlag for utvidelser og eventuelt nyetableringer av småbåthavner i plan. Samtidig er det et mål å peke ut et antall småbåthavner som kan ha interkommunal verdi eller potensial for å bli en småbåthavn av interkommunal verdi. Disse havnene bør i tillegg til ovenstående punkter kjennetegnes ved:

- Minimum 5 gjesteplasser
- Mulighet for drivstoffylling
- Servicetilbud

- Å ha stedsegne kvaliteter eller være en del av et kulturhistorisk miljø

Det er en målsetting at områder i strandsonen som avsettes til småbåthavn kan benyttes intensivt. På denne måten *konsentreres også inngrepene i strandsonen.*

Småbåthavnene må ofte utvikles av privatpersoner/virksomheter, og det er derfor en sentral utfordring å gjøre det attraktivt for private å etablere og drive småbåthavner. En måte å imøtekomme denne utfordringen på er å *sette av areal i forbindelse med småbåthavnanleggene til bl.a. naust og næringsformål.*

I forbindelse med både bolig- og fritidsbebyggelse i nærhet til sjøen eksisterer det ofte en forventning om at det kan bygges naust og eventuelt også erverves båtplass i en småbåthavn i umiddelbar nærhet til(fritids-)boligen. Med et mål om å satse på færre og større småbåthavner i "Kysten er klar"-regionen er det umulig å imøtekomme ovenstående forventning i alle tilfeller.

Det er betydelige miljøutfordringer knyttet til etablering, utvidelse og drift av småbåthavner, og det anbefales derfor å *legge til rette for miljømessig forvarlig håndtering av miljøskadelige stoffer som brukes i forbindelse med eksempelvis båtpuss.*

For å oppnå målsettingen om en småbåthavnstruktur, der inngrepene i strandsonen konsentreres, og der havnene har en størrelse og et økonomisk potensial som gir private et incitament til å etablere og drive havnene på en miljømessig forvarlig måte, bør følgende være retningsgivende i planleggingen:

- Utvidelse av eksisterende småbåthavner bør prioriteres fremfor etablering av nye anlegg.
- Der det er behov for nye anlegg bør anlegg med minst inngrep prioriteres.
- Ved utvidelse av eksisterende og ved nye anlegg bør anlegg med eksisterende veiadkomst prioriteres.
- Ved utvidelse av eksisterende og ved nye anlegg bør anlegg med tilgang til landareal prioriteres.
- Ved utvidelse av eksisterende og ved nye anlegg bør det etableres egen spyleplass med oppsamler/rensing av spylevann for å skille ut malingsrester og miljøgifter i spylevannet, før dette går tilbake til sjøen.
- Nye naust bør fortrinnsvis lokaliseres i forbindelse med småbåthavnanlegg eller som del av en fortetting av eksisterende naustbebyggelse.

FISKE

Sør-Trøndelag har sterke kystfiskemiljø både i Trondheimsfjorden og på Frøya, Hitra og Fosenhalvøya. Flåten karakteriseres ved mange små fartøy som stort sett er avhengig av å fiske i kystnære farvann. Det fiskes etter mange arter og båtene er avhengige av mottaksbedrifter, som ofte fungerer som viktige hjørnesteinsbedrifter i sine lokalsamfunn.

Fiskernes arealbehov omfatter i utgangspunktet hele kysten. Fiskerne er avhengige av å kunne følge fiskebestandene, og bruker kystarealene på en relativ mobil, fleksibel og tidsavgrenset måte. Fiskens

vandringsmønster kan også endres over tid, og derfor er fiskernes arealbehov i kystsonen vanskelig å kartfeste. Ikke desto mindre er fiskeplasser både for aktive og passive redskaper viktige å ta hensyn til i kystsoneplanleggingen.

Et av de mest konkrete arealbehovene er knyttet til kaste- og låssettingsplasser. Når kystarealet blir benyttet til andre formål enn fiske, kan det innebære en reduksjon i fiskernes bruksområder og anledning til å utøve fiske. Konflikter mellom fiskeriinteresser og oppdrett er i denne sammenhengen hyppige.

Konkrete arealbrukskonflikter knytter seg gjerne til fysiske anlegg på land som havner og lignende, eller til arealbruk i sjø som utelukker andre aktiviteter. Gyte- og oppvekstområder for fisk, og kaste- og låssettingsplasser er spesielt utsatt. *Å sikre sentrale gyte- og oppvekstområder samt kaste- og låssettingsplasser bør derfor stå sentralt i kystsoneplanleggingen.*

På land er næringens arealbehov først og fremst knyttet til fiskerihavner, fiskemottak, fiskeindustribedrifter og andre landanlegg. De siste tiårene har det etter hvert blitt et betydelig innsalg av reiseliv og fritidsaktiviteter (fritidsbåter) i flere fiskerihavner. Det kan oppstå konflikter mellom ulike interesser i forbindelse med bruk og utnyttelse av havner/kaier som staten har vært med på å finansiere. Det er eksempelvis stor pågang fra private båtøiere om å få bruke havnene til småbåthavner. Dette er en betydelig utfordring for fiskerne. I følge Fiskarlaget er fiskernes behov for båt plass i fiskerihavn i dag delvis dekket i Sør-Trøndelag. Flere er dog avhengige av private havner. *Fiskerne må sikres en fortsatt tilfredsstillende dekning av fiskerihavner.*

Når det gjelder arealbrukskonflikter i forbindelse med taretråling, kan det nevnes at tråling etter tare reguleres gjennom forskrift om høsting av tang og tare, som er hjemlet i havressursloven. Fiskeridirektoratet kan fastsette regionale forskrifter om hvor og når det er tillatt å høste tare i den enkelte region. For Sør-Trøndelag er det fastsatt egen forskrift som gjelder fram til september 2014. Fylkeskommunene har fått ansvar for å lede fylkesvise grupper som skal utarbeide forslag til forskrift for tarehøsting, og Sør-Trøndelag fylkeskommune vil i løpet av 2013 ta initiativ til å få utarbeidet forslag til ny forskrift når dagens forskrift går ut.

For å oppnå målsettingen om å sikre sentrale gyte- og oppvekstområder for fisk samt kaste- og låssettingsplasser, og en fortsatt tilfredsstillende dekning av fiskerihavner bør følgende være retningsgivende i planleggingen:

- I gyte- og oppvekstområder samt på kaste- og låssettingsplasser bør tiltak som kan være i konflikt med fiskeriinteressene eller forringe områdenes fiskerimessige kvaliteter ikke tillates.
- Akvakultur og uttak av masser fra havbunnen tillates ikke i gyte- og oppvekstområder.
- Fiskeriinteressene bør prioriteres høyt i vurdering av akvakultur og uttak av masser fra havbunnen i fiskeområder.
- Fiskerihavner som ikke er i bruk til fiskeriformål skal kunne brukes til andre havneformål. Kystverket og kommunene bør i den forbindelsen gå i dialog om avhending av havner.

For akvakulturnæringa er sjøareal en viktig produksjonsfaktor. Midt-Norge har optimale forhold for produksjon av laks, og tilgang på gode lokaliteter er en forutsetning for videre utvikling av næringen. Ny kunnskap, ny teknologi kombinert med endrede eierskapsforhold og nye krav til sjukdomsbekjempelse har bidratt og bidrar stadig til at det tas i bruk nye, mer eksponerte lokaliteter.

De siste ti årene har det skjedd store endringer i lokaliseringen av anleggene. Lokalitetene er flyttet fra områder nært opp til land til mer eksponerte lokaliteter i åpnere farvann. Oppdretterne av laks (matfisk) har gitt "Kysten er klar" innspill på at de ikke trenger lokaliteter grunnere enn 25 meter. Det har også skjedd en endring fra mange små lokaliteter til færre store lokaliteter som tåler større belastning. Det forventes at denne trenden vil fortsette, samtidig som arbeidet med soner vil bli videreført (jf. forslaget til Ekspertutvalget for effektiv og bærekraftig arealbruk i havbruksnæringen (2011) om opprettelse av soner og branngater). *En dreining fra lokalitetsforvaltning til område/soneforvaltning der en sone kanskje berører flere kommuner, vil kunne føre til nye utfordringer for kommunenes arealplanlegging og tilrettelegging for næringsvirksomhet i sjøen.*

Lakselus og rømt laks er blant de største miljøutfordringene for laksenæringa, både nasjonalt og regionalt. Infeksjonspresset av lakselus i oppdrettsintensive områder har de siste årene vært høyt, og både næring og forvaltning har lagt ned mye arbeid i å få redusert lusepresset. Oppdrettsnæringa i Sør-Trøndelag og Nordmøre har etablert et frivillig samarbeid om felles utsett- og brakkleggingssoner med sikte på å redusere lusepresset og minske risikoen for spredning av sykdom. Denne frivillige soneringen av oppdrettsvirksomheten i fylket er et viktig grep som nå tas som en del av en større strategi for å få redusert lusepresset på villlaks og sjøørret i regionen, og *tilgang på gode lokaliteter er avgjørende for om en slik sonering skal kunne gjennomføres.*

Både Trondheimsfjorden og Åfjorden er nasjonale laksefjorder, og Trøndelag fremstår i dag som et sentrum for villlaks og sjøørret i Norge. Formålet med nasjonale laksevassdrag og laksefjorder er å gi et utvalg av de viktigste laksebestandene i Norge en særlig beskyttelse mot skadelige inngrep og aktiviteter i vassdragene og mot oppdrettsvirksomhet, forurensning og munningsinngrep i de nærliggende fjord- og kystområdene. I de nasjonale laksevassdragene er det ikke tillatt med nye tiltak og aktiviteter som kan skade villaksen. I laksefjordene skal det ikke etableres ytterligere matfiskoppdrett for laksefisk, og eksisterende virksomhet skal underlegges særskilte regler for rømmingssikring og helsekontroll. Større inngrep i munningsområdene og virksomhet med risiko for alvorlig forurensning er heller ikke tillatt.



16: Nasjonal laksefjord: Trondheimsfjorden

Nasjonal laksevassdrag:

Orkla

Gaula

Nidelven

Stjørdalselva

Verdalselva

Figga

Steinkjervassdraget

17: Nasjonal laksefjord: Åfjorden

Nasjonal laksevassdrag:

Stordalselva - Norddalselva

Kilde: Direktoratet for naturforvaltning. Se: <http://www.dirnat.no/multimedia/45225/Kopi-av-Kart-NLV-NLF-korrigert-01-03-10.pdf&contentdisposition=attachment>

Villaksen er en viktig art nasjonalt og internasjonalt, og representerer i tillegg en verdi som en genetisk "pool" for oppdrett av laks. Dette gjør at Trøndelag har et særlig ansvar for å bevare den ville atlantiske laksen samt sjøørreten. Det er sentralt *at tiltak som vil påvirke villaks og sjøørret negativt minimeres*. Her er det særlig viktig at den videre utvikling av oppdrettsnæringen må skje på en måte som gjør at den ikke er en trussel for villaks eller sjøørret, blant annet med hensyn til lakselus og rømming.

For å oppnå målsettingen om tilstrekkelig areal til oppdrettsnæringen innen en bærekraftig ramme, bør følgende være retningsgivende i planleggingen:

- Områder der det ikke er avdekket større interessekonflikter av nasjonal eller regional karakter bør legges ut som flerbruksområder inklusive akvakultur. Dette med unntak av områder som er avsatt som hensynssoner for naturmiljø og friluftsliv, der lokale hensyn bør vurderes nøye.
- Det fokuseres generelt på å avsette så store flerbruksområder inklusive akvakultur at område-/soneforvaltning kan gjennomføres. Den videre utviklingen av oppdrettsnæringen må skje på en måte som gjør at den ikke er en trussel for villaks eller sjøørret, blant annet med hensyn til lakselus og rømming

NATURMANGFOLD

Endringer i arealbruk og fysiske inngrep er de viktigste årsakene til tap av naturmangfold³ i Norge. Enkeltinngrep behøver isolert sett ikke å ha store negative konsekvenser, men summen av ulike arealinngrep har store konsekvenser for naturtyper og leveområder for planter og dyr. Størstedelen av artsmangfoldet må derfor bevares gjennom bevaring av artenes livsmiljø. Der er den kommunale arealplanleggingen et sentralt verktøy, og er et viktig virkemiddel for forvaltningen av naturmangfoldet lokalt og regionalt.

³ Biologisk mangfold omfatter den levende naturen. Der finnes mange arter: Dyr, planter, sopp og mikroorganismer. Naturmangfold omfatter i tillegg den ikke-levende delen av naturen så som landskapsmessig mangfold og geologisk mangfold, som ikke i det vesentlige er et resultat av menneskers påvirkning

Kommunene har en svært viktig rolle i arbeidet med å nå Norges nasjonale miljømål og internasjonale forpliktelser. En god og helhetlig forvaltning av naturmangfold er avhengig av samarbeid både på tvers av fagmiljø, og også ofte på tvers av kommune- og fylkesgrenser.

Kunnskap om verdifulle naturtypeområder og artsforekomster må legges til grunn for kommunenes arealforvaltning.

Naturtypene bløtbunnsområder, korallrev, ålegraseng og kystlynghei er spesielt relevante å forholde seg til i forbindelse med kystsoneplanleggingen.

Bløtbunnsområder består av mudder og/eller fin, leirholdig eller grovere sand som ofte tørrlegges ved lavvann. Et stort antall arter er å finne i bløtbunnsområder i strandsonen og produksjonen i vannmassene kan være høy. Bløtbunnsområder utgjør viktige beiteområder for fugl og fisk.

Koraller er bunnlevende dyr, som danner kolonier av et ytre kalkskjelett. Korallene danner strukturer på bunnen som kan fungere som vern for små organismer som fiskeyngel. Korallområdene har høy artsdiversitet i den forstand at de har en viktig funksjon for flere andre arter. Korallrevene vokser sakte, og det kan ta mange hundre år før et rev har bygget seg opp igjen etter å ha blitt ødelagt.

Det vurderes som sentralt å ta vare på bløtbunnsområdene i strandsonen som naturområde. Også hensynet til koraller bør kartfestes

Ålegraseng og kystlynghei er foreslåtte utvalgte naturtyper⁸. Det kan bety at ålegraseng og kystlynghei på sikt vil bli naturtyper kommunene i arealplansammenheng er forpliktet til å ta særskilt hensyn til slik at forringelse av naturtypens utbredelse og forekomstenes økologiske tilstand unngås.

Ålegraseng er relativt utbredt i Sør-Trøndelag, men er sjelden i andre regioner. Ålegrasenger og andre sjøgrasområder er svært produktive og regnes som viktige marine økosystemer på verdensbasis.. Internasjonalt er det imidlertid registrert tilbakegang, og både naturtypen og arten er listet som sårbar og truet i konvensjoner hvor blant annet Norge har et bevaringsansvar. Ofte vil anlegg knyttet til småbåthavner påvirke ålegrasenger negativt, men i flere tilfeller kan et anlegg for småbåthavn plasseres så den negative effekten på ålegrasengen minimeres.

Kystlynghei er blant våre eldste kulturlandskap. Kystlynghei har fungert som beite siden steinalderen. Det er typisk en stor variasjon i vegetasjonen i kystlyngheiområdene, som igjen gir livsbetingelser for mange arter. Artsmangfoldet er i dag en viktig del av det norske naturmangfoldet, både på landskaps-, naturtype-, arts- og gennivå, og det er et nasjonalt mål at de ikke skal tapes.

Det vil være fruktbart å innarbeide hensynet til ålegrasenger og kystlynghei i kystsoneplanleggingen også før disse naturtypene eventuelt får status som «utvalgt naturtype» for å styrke graden av forutsigbarhet i planleggingen.

Vernede naturområder er aktuelle å avsette med arealkategorien naturområder. Kategorien kan også være aktuell å bruke for forekomster av utvalgte naturtyper og prioriterte arter/økologiske funksjonsområder for prioriterte arter. I forbindelse med forvaltning av økologiske funksjonsområder for

⁸ Ved avgjørelsen om en naturtype er *utvalgt* (dvs. hjemlet i Naturmangfoldsloven kap. VI) legges det bl.a. vekt på om naturtypen er viktig for en eller flere prioriterte arter, om naturtypen har en vesentlig andel av sin utbredelse i Norge, eller om det er internasjonale forpliktelser knyttet til naturtypen.

prioriterte arter vil det dog være rom for vurdering av bruk som tar hensyn til artens økologiske funksjonsområde. På samme måte må arealbruken for forekomsten av utvalgte naturtyper avklares i plan, og det må framgå av planen at det er tatt uttrykkelig stilling til hvordan forekomstene av naturtypen skal ivaretas eller ofres. *Vurderinger knyttet til vern gjennom bruk bør stå sentralt i håndteringen av hensynet til naturmangfoldet i kystzoneplanleggingen.*

For å sikre at disse vurderingene og avklaringene tas på best mulig grunnlag og for å legge til rette for høy grad av vern gjennom bruk, er det hensiktsmessig å sette av økologiske funksjonsområder for prioriterte arter og områder med utvalgte naturtyper som hensynssoner i kystzoneplanene. Bruken av hensynssoner vurderes også som hensiktsmessig i forhold til de øvrige arter og naturtyper som kommunene skal ta hensyn til i planleggingen. Det bør også tas hensyn til områder som er foreslått vernet etter marin verneplan.

Følgende bør da være retningsgivende i planleggingen:

- Kystzoneplanleggingen må tydeliggjøre hvor hensynet til regionalt og nasjonalt viktige arter og naturtyper er viktig gjennom bruk av arealformål og hensynssoner for bevaring av naturmiljø.
- Vurderinger knyttet til vern gjennom bruk bør stå sentralt i håndteringen av hensynet til naturmangfoldet i kystzoneplanleggingen.

FRILUFTSLIVSOMRÅDE

Trøndelagskysten er rik på naturkvaliteter, kulturhistorie og friluftsmuligheter. Kystlandskapet er variert, og overgangen mellom land og hav, med øyer, holmer, fjorder og vikene er viktige friluftsområder.

Utøvelse av friluftsliv er dels en viktig kulturbærende aktivitet, og dels en aktivitet der folk flest kan være med og få store helsemessige gevinster av det. *Sikring av attraktive friluftsområder kan derfor være en viktig del av folkehelsearbeidet.*

Muligheten for å drive et aktivt friluftsliv er for en stor gruppe mennesker et viktig vurderingskriterium i forhold til valg av bosted. Også i reiselivssammenheng er det viktig å kunne tilby gode muligheter for friluftsliv. *Som en del av å gjøre kystregionen attraktiv både som bo- og feriested bør kystkommunene sikre attraktive friluftsområder både på land og sjø.* Her er det viktig også å vurdere tålegrenser for visuell forurensning.

I Sør-Trøndelags fylkesdelplan for kystzoneforvaltning (2000) er følgende regionale retningslinje formulert: «5.11.B: *Kommunene må forvalte sine arealer på en slik måte at de i et langt perspektiv fremstår som attraktive også i friluftssammenheng*».

Sør-Trøndelag har igangsatt arbeidet med kartlegging og verdsetting av friluftsområder i fylket ut i fra metodikken beskrevet i Direktoratet for naturforvaltnings håndbok nr. 25. Alle kommuner i Sør-Trøndelag oppfordres til å etablere en arbeidsgruppe som kan kartfeste kommunens friluftsområder,

inndeles dem i områdetyper og gjennomføre en verddivurdering av områdenes friluftsmessige kvaliteter. Arbeidet skal gjennomføres i perioden 2013 til første halvdel av 2014.

De aktuelle områdetypene er:

- Nærturterreng
- Leke- og rekreasjonsområde
- Grønncorridor
- Marka
- Strandsonen
- Kulturlandskapet
- Utfartsområde
- Store turområder med tilrettelegging
- Store turområder uten tilrettelegging
- Særlige kvalitetsområder
- Andre friluftslivsområder

Dette arbeidet skal resultere i et digitalt temakart over kommunenes friluftsområder gradert innenfor tre kategorier:

1. Svært viktig friluftslivsområde
2. Viktig friluftslivsområde
3. Registrert friluftslivsområde

Kartgrunnlaget (temakart friluftsliv) blir viktig kunnskap/ grunnlagsmateriale i all videre planlegging.

At Sør-Trøndelag fylkeskommune bistår kommunene i dette kartleggings- og verdsettingsarbeidet er av stor verdi også for den fremtidige planleggingen av kystsonen. I samråd med prosjektledelsen av kartleggings- og verdsettingsprosjektet har "Kysten er klar" vurdert at det ikke er hensiktsmessig å igangsette et eget kartleggingsarbeid for friluftsliv i forbindelse med kystsoneplanleggingen på nåværende tidspunkt.

I påvente av at kartgrunnlaget fra det fylkeskommunale prosjektet utarbeides, bør Kysten er klar bruke hensynssoner for friluftsliv for viktige friluftslivsområder som per i dag ikke er statlig sikrede friluftslivsområder eller områder med arealformål "friluftsområde". Disse hensynssoner kan da ligge til grunn for kommunenes videre arbeid med å peke ut friluftslivsområder i kystsonen i forbindelse med kartleggings- og verdsettingsprosjektet som er igangsatt.

For å oppnå målsettingen om at kysten også i fremtiden skal være et attraktivt friluftsliv- og rekreasjonsområde bør følgende være retningsgivende i forbindelse med å sette av hensynssoner for friluftsliv i planleggingen:

- Rundt mye brukte utfartsområder og badeplasser bør hensynet til friluftslivet prioriteres. Det bør ikke tillates tiltak som forringer området friluftslivsmessige kvaliteter (herunder oppdrettsanlegg).
- Rundt småbåthavner bør hensynet til friluftslivsutøvelse prioriteres. Det bør ikke tillates tiltak som forringer området friluftslivsmessige kvaliteter herunder uhindret ferdsel med båt.
- Rundt etablerte og planlagte hytteområder bør hensynet til friluftslivet prioriteres. Her bør tiltak som forringer området friluftslivsmessige kvaliteter (herunder oppdrettsanlegg) begrenses. I tillegg må korridorer og områder for friluftsliv ivaretas internt i et planlagt hytteutbyggingsområde.

HAVNER

Strategigruppen i "Kysten er klar" vedtok 10. november 2011 følgende uttalelse til Regional Transportplan:

"Sak 16/2011: Uttalelse til Regional Transportplan

Sør-Trøndelag fylkeskommune har hatt Regional Transportplan ute til høring blant kommunene og en rekke ulike instanser. Planen forventes ferdigstilt i begynnelsen av 2012 og vil bl a. være fylkeskommunens innspill til Nasjonal Transportplan for perioden 2014 – 2023. Fylkestinget skal behandle innspillene som er kommet i møtet i februar 2012.

Vedtak:

"Kysten er klar" vil uttale følgende til Regional Transportplan(RTP)

1. *"Kysten er klar" støtter fylkeskommunenes arbeid med en regional transportplan og understreker viktigheten av denne som grunnlag for arbeidet med Nasjonal Transportplan for perioden 2014-2023.*
2. *"Kysten er klar" ønsker å sette fokus på et sentralt mål for samferdselspolitikken som dreier seg om å overføre mer av gods fra vei til bane og sjø. Dette kan oppnås ved å legge til rette for en hensiktsmessig infrastruktur og velge strategiske logistikknutepunkt for omlasting osv.*

Den strategiske plasseringen av kysten i Midt-Norge bør muliggjør en utvikling av et moderne og fremtidsrettet havne- og transporttilbud med hovedtyngde på gods. I denne sammenheng bør man kreve å få definert en såkalt utpekt havn på kysten i vår region.

3. *Et fremtidsrettet kommunikasjonstilbud på kysten bør i større grad enn i dag, legge til rette for det forhold at man etablerer en større bo- og arbeidsregion. I denne sammenheng vil "Kysten er klar" vil påpeke nødvendigheten av å opprettholde og forbedre persontransporten med hurtigbåt. En opprettholdelse av Kystekspresen på dagens nivå er nødvendig, samtidig som man utvider tilbudet med ytterligere avganger mot Brekstad og Sandstad.*

I denne sammenheng er det viktig å legge til rette for at ruteopplegget for hurtigbåt er tilpasset andre kollektivtilbud som tog og fly. Ikke minst vil dette være viktig i forhold til å kunne benytte flyruten fra Ørland til Gardermoen.

- 4. Det er i dag 6 videregående skoler i kystregionen og flere av skolene har studietilbud som bør kunne være interessante for ungdommer fra hele kysten. Det er derfor viktig at det etableres et rutetilbud som gjør det mulig å utnytte de studietilbud som finnes, samtidig som det er mulig å reise kollektivt heim i helger, høytider osv. I denne forbindelse må Timeekspresen ha E39 som hovedferdelsåre.*
- 5. "Kysten er klar" ønsker å sette fokus på at man i dag ikke har noen "kystveg" langs kysten av Sør-Trøndelag fra Nordmøre til Nord-Trøndelag. En slik veg vil være viktig for en videre utvikling av næringslivet på kysten og dessuten viktig i turistsammenheng og for reiselivet. Dette kan realiseres gjennom nye fergestrekninger, broforbindelse mellom Selnes og Tiltrem, eventuelle andre broforbindelser og nye vegstrekninger, herunder å få reetablert fergeforbindelsen mellom Hitra og Nordmøre.*
- 6. "Kysten er klar" viser til den oversikt over havneanlegg i kystkommunene som nå foreligger og håper denne vil være til nytte i kommunenes og fylkeskommunenes videre arbeid.*

Medlemmene fra Fylkestinget som var til stede i møtet, avsto fra å stemme i saken."

Denne uttalelsen fungerer som strategisk grunnlag for kystzoneplanleggingen i "Kysten er klar" i det omfang dette er relevant.

FORSVARET

Forsvaret har flere viktige anlegg/øvingsområder ved kysten i Sør-Trøndelag. Forsvaret er avhengig av øvingsområder som gir muligheter for realistisk, meningsfylt og resultatgivende virksomhet. Forsvarets krav til øvingsområder kan ofte være omfattende på grunn av strenge sikkerhetskrav og fordi operative avdelinger trenger store arealer for å kunne øve realistisk.

Med vedtaket om ny hovedflybase på Ørlandet kan Forsvarets behov for øvingsområder i sjø endres. *Det står sentralt at Forsvaret skal ha tilgang på egnete øvingsområder.* Militær øvingsvirksomhet er som regel av en slik art at den betinger eksklusiv bruk av arealene. Ettersom øvingsvirksomheten er konsentrert i tid, muliggjør dette imidlertid sambruk/flerbruk av områdene med andre interessenter. *Der det er mulig bør det utarbeides flerbruksplaner.*

For å oppnå målsettingen om at forsvaret sikres egnet øvingsareal og at øvrige interessenter så vidt mulig tilgodeses gjennom flerbruksplaner bør følgende være retningsgivende i planleggingen:

- Der det er mulig legges det til rette for flerbruk av Forsvarets øvingsområder.
- Det anbefales at øvingsområdene der det er mulig plasseres på arealer med lavt konfliktnivå.

- Forsvarets behov for øvingsområder bør så vidt mulig avklares og innarbeides i kystsoneplanleggingen.

SAMFUNNSSIKKERHET

Planleggingen skal fremme samfunnsikkerhet ved å forebygge risiko for tap av liv og helse, miljøverdier, materielle verdier mv. Særlig vurderinger knyttet til naturfarer står sentralt å innarbeide i kystsoneplanleggingen. Klimaendringene setter økte krav til det forebyggende arbeid og behovet for å gjøre klimatilpasninger. I tillegg til økt fare for ras og flom, vil særlig havnivåstigning være forhold som det i økende grad må tas hensyn til i planleggingen.

Mange av de bygningene og anleggene som føres opp i dag vil ha lang levetid og omgivelsene rundt disse også kan komme til å endre seg i takt med klimaendringer. *I arealplanlegging bør kommunene styre ny utbygging og infrastruktur til områder som er mindre utsatt for havnivåstigning, stormflo og bølgepåvirkning.*

Føre-var-prinsippet bør stå sentralt i vurdering av fremtidige tiltak i samfunnsikkerhetsmessige sårbare områder. Det betyr i praksis at det bør tas hensyn til usikkerheten knyttet til estimatene for eksempelvis havnivåstigning, og at det i vurderinger av ny utbygging med lang levetid bør tas utgangspunkt i det høyest estimerte nivået for havnivåstigning.

For å oppnå målsettingen om at planleggingen skal fremme samfunnsikkerhet ved å forebygge risiko for tap av liv og helse, miljøverdier, materielle verdier mv. bør følgende være retningsgivende i planleggingen:

- En bør unngå å bygge seg til økt sårbarhet.
- Sikkerhetskravene i TEK 10 anbefales lagt til grunn når det vurderes om sikringstiltak bør gjennomføres.

KULTURMINNER

Kystsonen i Sør-Trøndelag har spor etter mennesker fra 10.000 år tilbake og frem til vår tid. Opp gjennom tiden har kystsonen vært et viktig område for aktiviteter. Å sikre sentrale og representative kulturminner og kulturmiljøer i kystsonen står sentralt i kystsoneplanleggingen. *Dette har verdi både i forhold til kulturminnevernet, men også i forhold til å gjøre kysten attraktiv som rekreasjonsområde.*

I Sør-Trøndelags fylkesdelplan for kystsoneforvaltning (2000) er følgende regionale mål formulert: *”Automatisk fredete eller vernet kulturminner i kystsonen skal i henhold til sentrale føringer sikres både mot inngrep og skjemmende tiltak”*

”Fylkeskommunen som sektormyndighet for kulturminnevernet har som mål å verne et representativt utvalg kulturminner, kulturlandskaper og kulturmiljøer i kystsonen, samt foreta en tilfredsstillende forvaltning av øvrige kulturminner og -miljø”

For å oppnå målsettingen om at sentrale og representative kulturminner skal sikres i kystsonen bør følgende være retningsgivende i planleggingen:

- Kulturmiljøer/kulturlandskap av regional eller nasjonal verdi bør hensyntas i kystsoneplanleggingen.

Del 2

*Arealformål,
bestemmelser og
retningslinjer*

RETNINGSLINJER OG BESTEMMELSER

Formålet med denne delen av den interkommunale kystsonenplanen er å presentere anbefalte forslag til bestemmelser, retningslinjer og arealformål, som er aktuelle å bruke i de enkelte kommuneplaner i Sør-Trøndelag. Dessuten innholder teksten en anbefaling knyttet til hvordan utredningskravene til framtidige utbyggingsområder oppfylles. Kommunene har tatt utgangspunkt i disse forslagene i arbeidet med planforslag for eget planområde.

I den interkommunale kystsonenplanleggingen er det som nevnt ikke fokus på bolig- og fritidsbebyggelse. Næringsbebyggelse er et tema hvis det er relatert til fiskeri, havbruk eller knyttet til havne-/småbåthavnanlegg. Det er på denne bakgrunn kun de planformålene og underformålene som er relevante for kystsonenplanene som er plukket ut og behandlet her.

For hvert planformål og underformål er det spesifisert hvilke strukturer formålet omfatter, og forslag til bestemmelser og retningslinjer. Dessuten er det knyttet en kommentar eller anbefaling til flere planformål.

I dokumentet vises mulige bestemmelser med skrift i ***fet kursiv***.

Mulige retningslinjer vises med skrift i *kursiv*.

Anbefalinger og kommentarer til planformål vises i en tekstboks.

GENERELLE PREMISER

KRAV OM REGULERINGSPLAN

Før gjennomføring av bygge- og anleggstiltak og andre tiltak som kan få vesentlige virkninger for miljø og samfunn, kan det kreves reguleringsplan, jf. Plan og bygningsloven §12-1. I tillegg kan det kreves reguleringsplan der det etter kommunens skjønn er snakk om større tiltak som sammen eller hver for seg:

- vil ha betydning for omgivelsene
- berører mange interessenter
- har betydning for nasjonale interesser eller nasjonal politikk
- er i strid med kommunens vedtatte mål og prioriteringer
- trenger nærmere dokumentasjon, vurdering og avklaring i henhold til bestemmelser om estetikk og arkitektur.

100-METERSBELTET LANGS SJØ OG VASSDRAG

Hvis det ikke fastsettes en byggegrense i strandsonen gjelder byggeforbudet i 100-metersbeltet. I følge Statlige planretningslinjer for differensiert forvaltning av strandsonen kan det generelle byggeforbudet

praktiseres noe ulikt, avhengig av byggepresset i kommunene. Se "Statlige planretningslinjer for differensiert forvaltning i strandsonen langs sjøen":

Mulige bestemmelser:

- **Langs sjø og vassdrag kan det, innen konkret avgrensede områder, tillates oppføring av nødvendige bygninger og mindre anlegg og opplag som skal tjene til landbruk, reindrift, fiske, fangst, akvakultur og ferdsel til sjøs.**

Mulige retningslinjer:

- *Der det foreligger egen forvaltningsplan med tiltaksprogram etter vannforskriften, legges denne til grunn.*
- *Det bør ikke tillates tiltak i 100-metersbeltet langs bekker som er gyteområder for laksefisk. Hvis det likevel tillates tiltak bør det vises særlig varsomhet for ikke å forringe gyte- og oppvekstvilkårene for fisken.*

AREALFORMÅL

BEBYGGELSE OG ANLEGG

PBL § 11-7 NR. 1

Hovedformålet brukes for å fastlegge arealene der bebyggelse eller anlegg av forskjellig slag tillates, og er det dominerende innslaget i arealbruken.

I forbindelse med den interkommunale kystsoneplanleggingen er underformålene fritidsbebyggelse (kun naust), fritids- og turistformål, råstoffutvinning, næringsbebyggelse (i tilknytning til havne- og småbåthavnanlegg, fiskeri eller havbruk) og andre typer nærmere angitt bebyggelse og anlegg (naustbebyggelse) relevante.

FRITIDSBEBYGGELSE -NAUST

Dette omfatter bygninger til oppbevaring av båt og sjøutstyr. Bygningene får ikke innredes til opphold.

Mulige bestemmelser:

- **I nærmere angitt område avsatt til naustbebyggelse tillates oppført naust uten reguleringsplan under følgende forutsetninger:**
 - **Naust skal være i 1 etasje og utelukkende innredet for oppbevaring av båt og sjøutstyr. Naustet skal fortrinnsvis være røstet mot vannet, og tillatt takform er saltak.**
 - **Naust skal ikke overstige 40 m² BYA og gesimshøyde skal ikke overstige 2,5 meter fra gjennomsnittlig planert terreng.**

- **Naust skal oppføres uten vinduer og i tradisjonell stil i form og farge. Enkeltstående vindu kan tillates der dette er i tråd med annen nærliggende naustbebyggelse. Vindu skal når naust ikke er i bruk være tildekket med vinduslem lik bordkledning ellers.**
- **Etableringen skal ikke være til hinder for fri ferdsel for allmennheten i strandsonen, støping av skråplan/båtopptrekk foran naustet er derfor ikke tillatt.**
- **Naust kan etableres på eiet eller festet grunn, inkludert punkt feste.**

Mulig retningslinje:

- *Det bør påses at ny bebyggelse ikke får silhuettvirkning fra sjøen. Ny bebyggelse må ikke beslaglegge eller stenge eksisterende passasje, turstier og naturlig adkomst ned til og langs vannkanten, med mindre alternativ passasje eksisterer eller kan etableres.*

Kommentar til planformål: I kommuneplanen vises naustbebyggelse med formålet "fritidsbebyggelse" med påskrift "N" eller "naust" (SOSI-kode 1120).

I reguleringsplan finnes formålet "naust/uthus/badehus". Det er av stor betydning at dette formålet differensieres ved regulering. Når et naustområde reguleres må reguleringen gis formålet "naust" og ikke "naust/uthus/badehus".

FRITIDS- OG TURISTFORMÅL

Overnattingsbedrifter og lignende kan avsettes som "Fritids- og turistformål". Private hytter/leiligheter er "Fritidsbebyggelse" og inngår ikke i dette formålet.

Utleiehytter og andre typer overnattingsanlegg som drives i en kommersiell sammenheng skal vises som fritids- og turistformål. Også hoteller, pensjonater, andre overnattingssteder, campingplasser, fornyelsesparker og lignende faller inn under formålet.

Mulige bestemmelser:

- **Bebyggelsen skal tilpasses landskapet og nærliggende bebyggelse.**

Mulige retningslinjer:

- *Det bør påses at ny bebyggelse ikke får silhuettvirkning fra sjøen. Ny bebyggelse må ikke beslaglegge eller stenge eksisterende passasje, turstier og naturlig adkomst ned til og langs vannkanten, med mindre alternativ passasje eksisterer eller kan etableres.*

RÅSTOFFUTVINNING

Dette omfatter uttak av mineralske løsmasser (leire, silt, sand, grus, stein, blokk), fastfjellforekomster for produksjon av byggeråstoff og lignende formål, industrimineraler og malmer.

Mulige bestemmelser:

- ***Det stilles krav om reguleringsplan.***

Mulige retningslinjer:

- *Ved utforming bør det legges opp til best mulig skjerming for støy og innsyn.*
- *Reguleringsplanene bør om mulig deles i faser for å sikre istandsetting.*

Kommentar til planformål:

Det er også mulig å avsette areal til skjellsanduttak ved å bruke det generelle formålet "bruk og vern av sjø og vassdrag" og spesifisere bruken nærmere gjennom bestemmelser. Bestemmelser etter §11-11 nr. 3 kan gis om "bruk og vern av vannflate, vannsøyle og bunn", og dette gir muligheter for å styre skjellsanduttak.

Som regel vil tiltak knyttet til råstoffutvinning utløse krav om reguleringsplan. Slike anlegg krever også driftsplan og konsesjon etter mineralloven. Fylkeskommunen er konsesjonsmyndighet for uttak av skjellsand, mens Direktoratet for mineralforvaltning er konsesjonsmyndighet for øvrige uttak.

Mer info:

http://www.regjeringen.no/upload/MD/2011/vedlegg/veiledninger/mineralske_forekomster/temaveileder_mineral.pdf

NÆRINGSBEBYGGELSE

Dette omfatter industri-, håndverks- og lagervirksomhet og øvrig næringsvirksomhet som ikke er angitt som eget formål. Næringsbebyggelse omfatter ikke forretning og tjenesteyting.

Mulige bestemmelser:

- ***Mindre utbyggingstiltak krever ikke ytterligere plan under forutsetning av at det ikke er nærmere sjøen enn eksisterende bebyggelse på eiendommen, at det ikke endrer eksisterende transportnett, at virkningene for omgivelsene og naboer utredes og vurderes, og at det ikke er i strid med annet lovverk.***

Kommentar til mulig bestemmelse:

Det bør i plan presiseres bedre hva som er "mindre utbyggingstiltak" da dette ellers blir en skjønnsmessig vurdering som kan tolkes ulikt. Det bør lages kriterier for hva som er "mindre tiltak" og ikke i hver kommune.

SAMFERDELSANLEGG OG TEKNISK INFRASTRUKTUR**PBL § 11-7 NR. 2**

Hovedformålet brukes for å fastlegge arealer for eksisterende eller nye samferdselsanlegg og teknisk infrastruktur, fortrinnsvis som det offentlige bygger og driver.

I forbindelse med den interkommunale kystsoneplanleggingen er underformålet havn av interesse.

HAVN

Omfatter arealer som brukes til skipshavner med kaier, havneterminaler og havnelager.

Kommentar til planformål:

Havne og farvannsloven har egne bestemmelser om planlegging og drift av havner. Disse bestemmelsene gjelder også for kommuneplanen, dersom ikke annet framgår av planen.

GRØNNSTRUKTUR**PBL 11-7. NR. 3**

Hovedformålet brukes for å angi sammenhengende, eller tilnærmet sammenhengende, vegetasjonspregede områder som ligger innenfor eller i tilknytning til byer eller tettsteder.

I forbindelse med den interkommunale kystsoneplanleggingen er underformålene naturområder, turdrag, friområder og parker av interesse.

NATUROMRÅDER

Omfatter arealer som skal ligge uten inngrep og tiltak på eller i grunnen, eller i vegetasjonen.

Mulige bestemmelser:

- ***Inngrep og tiltak på eller i grunnen, eller i vegetasjonen tillates ikke.***

Kommentar til bestemmelse:

Dette arealformålet bør brukes med omhu i kystsoneplanen. Hvis ingen inngrep tillates i slike områder, må man i praksis være sikker på at det heller ikke fra før er foretatt inngrep der (eksempelvis ledningsnett, dreumkanaler eller dremsledninger). Vedlikehold av disse vil bety naturinngrep som bestemmelsen skal hindre.

Her kan det være aktuelt enten å bruke et annet arealformål (eksempelvis turdrag eller friområde) eller knytte et unntak til ovenstående bestemmelse.

TURDRAG

Omfatter gjennomgående grønnstruktur i bebygde områder og ut i større sammenhengende naturområder.

Mulig bestemmelse:

- ***Tiltak som er i konflikt med områdets betydning som friluftslivs- og aktivitetsområde tillates ikke.***

Mulig retningslinje:

- *Det bør tillates tiltak som kan fremme utøvelsen av friluftslivet.*

FRIOMRÅDE

Omfatter grønne arealer som forutsettes ervervet, eiet og opparbeidet til allmenn bruk og opphold.

Mulig bestemmelse:

- ***Tiltak som er i konflikt med områdets betydning som friluftslivs- og aktivitetsområde tillates ikke.***

Mulig retningslinje:

- *I friområdet tillates oppført toalett og tursti til bruk for allmennheten. Organiserte friluftaktiviteter som krever enkle installasjoner (for eksempel gapahuk) er tillatt innenfor området.*

PARK

Omfatter formelt det samme som friområder, men vil som regel være mer opparbeidet enn friområder.

Mulig bestemmelse:

- **Tiltak som er i konflikt med områdets betydning som friluft- og aktivitetsområde tillates ikke.**

Mulig retningslinje:

- *I friområdet tillates oppført toalett og tursti til bruk for allmennheten. Organiserte friluftaktiviteter som krever enkle installasjoner (for eksempel gapahuk), er tillatt innenfor området.*

FORSVARET

PBL § 11-7. NR 4

Omfatter områder der Forsvarets virksomhet er hovedformål. Dette vil være særskilte militærforlegninger med tilhørende bebyggelse og øvings- og skyteområder med spesielle restriksjoner. Formålet kan også omfatte områder for bebyggelse og anlegg som av hensyn til hemmelighold ikke kan legges ut som vanlige områder for bebyggelse og anlegg.

Kommentar til planformål:

Mulig flerbruk og tilhørende bestemmelser og retningslinjer må avklares med Forsvaret.

PBL § 11-7 NR. 5

Omfatter områder som skal nyttes eller sikres til landbruksproduksjon, herunder jordbruk, skogbruk og reindrift, og/eller som skal bli liggende som naturområder med spesiell betydning for friluftslivet.

I forbindelse med kystsonenplanleggingen er det primært natur- og friluftsmål som er aktuelle å fokusere på. LNF(R)-områdene kan i kommuneplanens arealdel ikke underinndeles med rettslig bindende virkning på en måte som gir restriksjoner på landbruksvirksomhet av hensyn til natur- og friluftinteressene. Hvis kommunen likevel ønsker å markere hvilke interesser som er mest fremherskende, og gi signaler om dette til bruk i enkeltsaker, kan det etter § 11-8 tredje ledd bokstav c) vises forskjellige hensynssoner for landbruk, reindrift, friluftsliv, grønnstruktur, landskap eller bevaring av naturmiljø eller kulturmiljø.

Hvis det skal åpnes for spredt bygging i LNFR områder, må bebyggelsens omfang, lokalisering og formål angis i planen /bestemmelsene, se

<http://www.regjeringen.no/nb/dep/md/dok/veiledninger/2012/kommuneplanens-arealdel.html?id=676377>

Anbefalt planverktøy: Hensynssone for bevaring av naturmiljø/ hensynssone friluftsliv/hensynssone reindrift.

Her kan det jf. PBL §11-8 c) gis retningslinjer om begrensninger av virksomhet og vilkår for tiltak for å ivareta interessen i sonen. Det kan dessuten gis retningslinjer om hvilke hensyn som skal vektlegges ved praktisering av annen lovgivning så langt kommunen er tillagt myndighet etter vedkommende lov.

Fordelen med å bruke hensynssonen i forbindelse med naturmiljø, friluftsliv eller reindrift er, at det kan avsettes et område på tvers av planformål hvor det sikres at det tas hensyn til bevaring av naturmiljø eller friluftslivet.

Ulempen med å bruke hensynssonen i denne forbindelsen er, at det ikke kan knyttes bestemmelser til hensynssonen, og dermed er hensynet til bevaring av naturmiljøet eller friluftslivet ikke juridisk forpliktende.

Mange hensynssoner oppå hverandre kan også gi uryddige kart.

Se forslag til retningslinjer for hensynssoner etter PBL § 11-8 c) (side 50).

PBL §11-7 NR. 6

Hovedformålet omfatter alle typer arealbruk på eller i sjø og vassdrag, og eventuelt tilhørende strandsone. Arealformålet kan brukes for å planlegge både sjøarealene, overgangen mellom sjø og land og de sjønære landarealene. Med tilhørende strandsone menes områdene innover på land så langt arealbruken står i direkte sammenheng med arealbruken i sjø/vassdrag.

Formålet kan underdeles i områder for ferdsel, farleder, fiske, akvakultur, naturområder og friluftsområder hver for seg eller i kombinasjon. Også småbåthavn har eget underformål. *Det anbefales at sjøarealene så vidt mulig differensieres til planformålene småbåthavn, fiske, naturområde og friluftsområde⁹.*

Når det gjelder akvakultur, kan dette markeres og planlegges på to måter:

1. **Vise begrensede områder avsatt spesielt for akvakultur.** Dette er en bra løsning for eksisterende anlegg, men gir lite fleksibilitet for nye anlegg og produksjonsmåter. Fordelen er at planen gir en god konfliktavklaring og kan medføre raskere behandling for saker i tråd med planen.
2. **Avklare områder som ikke bør brukes til akvakultur ut fra andre interesser.** De resterende områder i sjø kan da avsettes som flerbruksområde med mulighet for akvakultur. Dette gir fleksibilitet for endringer i krav til oppdrettslokalteter, og gjør at planen så fort blir utdatert. Ulempen er mindre grad av konfliktavklaring.

I praksis er en fornuftig tilnærming å markere eksisterende og omsøkte, vedtatte anlegg med underformålet akvakultur. Øvrige områder som ikke er differensiert til underformål (ferdsel, farled, fiske, naturområde eller friluftslivsområde), og der det ikke er forhold som er uforenelige med oppdrettsaktivitet kan da avsettes til arealformålet "bruk og vern av sjø og vassdrag, med tilhørende strandsone" (SOSI-kode 6001) inkludert akvakultur (med påskrift FFFANF).

Flerbruksområder der det ikke åpnes for akvakultur gis arealformålet "bruk og vern av sjø og vassdrag, med tilhørende strandsone" (SOSI-kode 6001) med påskrift FFFNF. Området avgrenses fra øvrige flerbruksområder av en bestemmelsesgrense (linjesymbol: kp bestemmelsesgrense) med tilhørende bestemmelse om at det ikke tillates akvakultur i bestemmelsesområdet.

⁹ Underformålene vil bli behandlet tekstlig hver for seg. Dette gjøres av hensyn til å gjøre dette dokumentet lesbart og oversiktlig. Strukturen gir mulighet for å skille på hvilket planverktøy og forslag til bestemmelser og retningslinjer som knytter seg til hvert tema.

Mulige bestemmelser:

- **Graving, mudring, utfylling og andre tiltak som kan endre et områdes verneverdi eller friluftsverdi kan bare tillates med hjemmel i godkjent reguleringsplan**
- **Ved inngrep i sjø eller vassdrag skal det dokumenteres hvordan tiltaket påvirker naturmangfoldet og allmennhetens ferdselsmuligheter på land og på sjøen/i vassdraget.**
- **Hvis planen innebærer tiltak i sjø må Vitenskapsmuseet, seksjon for arkeologi og kulturhistorie varsles, slik at de kan vurdere tiltaket med henblikk på undersjøiske kulturminner.**
- **Ny oppdrettsvirksomhet og lokaliseringvalg må avklares i hvert enkelt tilfelle gjennom de prosedyrer og regler som gjeldende lovverk krever.**

Mulige retningslinjer:

- *Viktige fiskeområder utover gyte- og oppvekstområder og kaste- og låssettingsplasser er som hovedregel ikke lagt ut som eget formål i planen. Derfor bør hensynet til fiskerinæringen generelt tillegges vekt i konfliktilfeller.*
- *Høsting av tang og tare reguleres av Fiskeridirektoratets forskrift om regulering av høsting av tare i Sør-Trøndelag fylke. Høsting av tare kan være en trussel for natur mangfoldet i de grunne sjøområdene, samt kan forringe kvaliteten på gyte- og oppvekstområder og viktige fiskefelt. Utnyttelsen av tare skal nøye avveies i forhold til eventuelle konsekvenser for naturmangfold, oppvekstforhold for fisk, utbyttet av fiskeressursene, erosjon m.m. i de aktuelle områdene dette tenkes. Høsting av tare bør ikke tillates i kartlagte områder som har regional og nasjonal stor verdi for naturmangfold, eller i nærheten av områder som er kartlagt som viktige gyte- og oppvekstområder og viktige fiskeområder.*
- *Innenfor disse områdene kan det tillates plassering av oppdrettsanlegg dersom det ikke foreligger særlige grunner for å avslå søknaden.*

Kommentar til planformål:

Bestemmelsene kan angi hvilke former for oppdrett og arter som tillates (laks, ørret, torsk, kveite, steinbit eller skjell). Det bør vurderes om en slik spesifisering er hensiktsmessig, da næringen fort endrer seg og nye arter kan bli utelukket gjennom en slik spesifisering.

I kommuneplanen vises flerbruksområder med formålet "bruk og vern av sjø og vassdrag" (SOSI-kode 6001). Tillatte underformål vises med påskrift (ferdsel med "F", fiske med "F", akvakultur med "A", naturområder med "N" og friluftsområder med "F")

Kommentar til retningslinje:

Kystsonoplanlegging etter Plan- og bygningsloven er først og fremst en arealdisponeringsoppgave. Ressursforvaltning (bl.a. i forbindelse med høsting av tang og tare) og selve områdebruken er regulert av en rekke andre lover og forskrifter. Kommunene kan komme med anbefalinger i arbeidet med forskrift om regulering av høsting av tare i Sør-Trøndelag.

BRUK OG VERN AV SJØ OG VASSDRAG, MED TILHØRENDE STRANDSONE: FERDSEL, FARLED, FISKE-, NATUR- OG FRILUFTSOMRÅDER (FFFNF)

Mulige bestemmelser:

- **Akvakultur tillates ikke.**
- **Graving, mudring, utfylling og andre tiltak som kan endre et områdes verneverdi eller friluftsverdi kan bare tillates med hjemmel i godkjent reguleringsplan**
- **Ved inngrep i sjø eller vassdrag skal det dokumenteres hvordan tiltaket påvirker naturmangfoldet og allmennhetens ferdselsmuligheter på land og på sjøen/i vassdraget.**
- **Hvis planen innebærer tiltak i sjø må Vitenskapsmuseet, seksjon for arkeologi og kulturhistorie varsles, slik at de kan vurdere tiltaket med henblikk på undersjøiske kulturminner.**

Mulige retningslinjer:

- *Viktige fiskeområder utover gyte- og oppvekstområder og kaste- og låssettingsplasser er som hovedregel ikke lagt ut som eget formål i planen. Derfor bør hensynet til fiskerinæringen generelt tillegges vekt i konfliktilfeller.*
- *Høsting av tang og tare reguleres av Fiskeridirektoratets forskrift om regulering av høsting av tare i Sør-Trøndelag fylke. Høsting av tare kan være en trussel for natur mangfoldet i de grunne sjøområdene, samt kan forringe kvaliteten på gyte- og oppvekstområder og viktige fiskefelt. Utnyttelsen av tare skal nøye avveies i forhold til eventuelle konsekvenser for naturmangfold, oppvekstforhold for fisk, utbyttet av fiskeressursene, erosjon m.m. i de aktuelle områdene dette tenkes. Høsting av tare bør ikke tillates i kartlagte områder som har regional og nasjonal stor verdi for naturmangfold, eller i nærheten av områder som er kartlagt som viktige gyte- og oppvekstområder og viktige fiskeområder.*

Kommentar til planformål:

I kommuneplanen vises flerbruksområder med formålet "bruk og vern av sjø og vassdrag" (SOSI-kode 6001). Tillatte underformål vises med påskrift (ferdsel med "F", farled med "F", fiske med "F", naturområder med "N" og friluftsområder med "F"). Det fremgår av bestemmelsene at akvakultur ikke tillates.

FFFNF-området visualiseres i plan som et bestemmelsesområde avgrenset av en bestemmelsesgrense (kp-bestemmelsesgrense)

Kommentar til retningslinje:

Kystsoneplanlegging etter Plan- og bygningsloven er først og fremst en arealdisponeringsoppgave. Ressursforvaltning (bl.a. i forbindelse med høsting av tang og tare) og selve områdebruken er regulert av en rekke andre lover og forskrifter. Kommunene kan komme med anbefalinger i arbeidet med forskrift om regulering av høsting av tare i Sør-Trøndelag.

AKVAKULTUR

Omfatter alle typer av oppdrettsanlegg, skjellfarmer og lignende.

Mulige bestemmelser:

- ***Forankring av anleggene skal skje innenfor avsatt område der det åpnes for akvakultur.***

Kommentar til planformål:

Det anbefales at eksisterende akvakulturlokalteter vises på planen som A.

Bestemmelsene kan angi hvilke former for oppdrett og arter som tillates (laks, ørret, torsk, kveite, steinbit eller skjell). Det bør vurderes om en slik spesifisering er hensiktsmessig, da næringen fort endrer seg, og nye arter kan bli utelukket gjennom en slik spesifisering.

FERDSEL

Omfatter alle typer av ferdsel på vann/sjø tilknyttet offentlig og kommersiell virksomhet, nyttetraffic og fritidstrafikk med mer.

Mulige bestemmelser:

- ***Tiltak i sjøen som hindrer allmennhetens rett til ferdsel er ikke tillatt***

FARLEDER

Omfatter i denne sammenheng nærmere angitte seilingsleder for vann/sjøtransport og inn- og utseilingsleder for havner. Også havneområder i sjø kan gå inn under dette formålet, eksempelvis fiskerihavner.

Anbefalt planverktøy:

I samråd med Kystverket anbefaler "Kysten er klar" at farledene visualiseres ved å kartfeste ledstrekene (skipsled (SOSI-kode 1161) eller småbåtled (SOSI-kode 1162)).

I områder der det etter lokal vurdering bør vises særlige hensyn pga. kryssende skipstrafikk kan aktsomhetszone for kryssende skipstrafikk brukes (KpSikringssone (SOSI-kode 190)).

Se forslag til bestemmelse for aktsomhetsområde etter PBL § 11-8 a) side 49.

Mulige bestemmelser til kommunale fiskerihavner

- **Det kan tillates mindre bygninger som har direkte funksjon til havna.**
- **Havneutbyggingene skal særlig ta hensyn til naturgitte forhold og landskapsmessige kvaliteter i området.**

Mulige retningslinjer:

- *Det skal ikke etableres anlegg, fortøyninger, kabler m.v. som på noen måte kan vanskeliggjøre bruk av havneområdet.*
- *Fiskeriinteressene har fortrinnsrett til kaianlegg og havneinnretninger som er bygget/anskaffet for fiskeriformål. Dette gjelder både bruk av sjø- og landareal i forbindelse med slike innretninger.*

Kommentar til planformål:

I kommuneplanen vises fiskerihavner ved bruk av kode 6200 med påskrift "F".

SMÅBÅTHAVN

I "Kysten er klar" samarbeidet fokuseres det på småbåthavner med følgende karakteristika: Et område i og ved sjøen, hvor infrastruktur, adkomst og organisering legger til rette for fast og sikker fortøyning av båter, når disse ikke er i bruk.

En småbåthavn bør dessuten kjennetegnes ved:

- Minimum 15 utleieplasser.
- Felles reglement og forutsigbarhet for leietagere.
- Organisert renovasjon og miljøstasjoner/spyleplass.
- Avtalt ansvar for drift.
- Tilstrekkelig landareal og veiadkomst.

Mulige bestemmelser for småbåthavn:

- ***Ved utvidelse av eksisterende og ved nye anlegg skal det utarbeides og foreligge reguleringsplan før det gis tillatelse til søknadspliktige tiltak.***
- ***Ved utvidelse av eksisterende og ved nye anlegg skal det etableres egen spyleplass med oppsamler/rensing av spylevann for å skille ut malingsrester og miljøgifter, før dette går tilbake til sjøen. Spyleplass for båter skal ha fast dekke (betong/asfalt) med fall mot drenerende grøft. Farlig avfall skal oppbevares i egnede beholdere som skal være merket med type innhold. Beholdere skal kunne låses når de ikke er i bruk og skal stå under tak og være sikret mot avsig og lekkasje.***
- ***Ved nyanlegg av brygger og moloer i stein eller betong skal endring av strømningsmønster, vannutskifting, sandforflytning og mudderdannelse utredes.***

Kommentar til planformål:

I kommuneplanen vises småbåthavn ved bruk av kode 6230 (småbåthavn) og eventuell påskrift.

FISKE

Omfatter i sjø all høsting av viltlevende marine ressurser.

Mulige bestemmelser:

- ***I fiskeområder og gyteområder har fiske prioritet. Tiltak og inngrep må ikke være i konflikt med fiskeriinteressene eller forringe områdenes kvaliteter som fiske-, gyte og oppvekstområde. Lokalisering av oppdrett og uttak eller dumping av masser på havbunnen tillates ikke i disse områdene.***
- ***På kaste- og låssettingsplasser har fiske prioritet. Tiltak og inngrep må ikke være i konflikt med fiskeriinteressene eller forringe områdenes kvaliteter som kaste- og låssettingsplass. Lokalisering av oppdrett og uttak eller dumping av masser på havbunnen tillates ikke i disse områdene.***

Mulige retningslinjer:

- *Høsting av tang og tare reguleres av Fiskeridirektoratets forskrift om regulering av høsting av tare i Sør-Trøndelag fylke. Høsting av tare kan være en trussel for natur mangfoldet i de grunne sjøområdene, samt kan forringe kvaliteten på gyte- og oppvekstområder og viktige fiskefelt. Utnyttelsen av tare skal nøye avveies i forhold til eventuelle konsekvenser for naturmangfold, oppvekstforhold for fisk, utbyttet av fiskeressursene, erosjon m.m. i de aktuelle områdene dette tenkes. Høsting av tare bør ikke tillates i kartlagte områder som har regional og nasjonal stor verdi for naturmangfold, eller i nærheten av områder som er kartlagt som viktige gyte- og oppvekstområder og viktige fiskeområder.*

Kommentar til retningslinje:

Kystsoneplanlegging etter Plan- og bygningsloven er først og fremst en arealdisponeringsoppgave. Ressursforvaltning (bl.a. i forbindelse med høsting av tang og tare) og selve områdebruken er regulert av en rekke andre lover og forskrifter. Kommunene kan komme med anbefalinger i arbeidet med forskrift om regulering av høsting av tare i Sør-Trøndelag.

NATUROMRÅDE

Omfatter alle områder i sjø og vassdrag der inngrep og tilrettelegging ikke tillates.

Mulige bestemmelser:

- ***I naturområder skal det i vannoverfate, vannsøyle eller bunn ikke gjøres inngrep eller tillates bruk som kan forringe, skade eller ødelegge forekomsten av naturtypene.***

Anbefalt planverktøy: Naturområder og hensynssone for bevaring av naturmiljø

Bløtbunnsforekomster markeres som naturområder på plankartet. Koraller markeres som hensynssone for bevaring av naturmiljø som strekker seg 1 km utover forekomstens avgrensning i Naturbase (se begrunnelse side 57). Til hensynssonen knyttes det retningslinjer.

Ålegrasenger og foreslåtte marine verneområder settes av som hensynssoner for naturmiljø med tilhørende retningslinjer.

Forekomster av tare og skjellsand vises i temakart og utfordringene knyttet til disse data beskrives tekstlig.

Fordelen med å bruke hensynssonen i forbindelse med bevaring av naturmiljøer er, at det kan avsettes et område på tvers av planformål hvor det sikres at det tas hensyn til naturmiljøet.

Ulempen med å bruke hensynssonen i forbindelse med bevaring av naturmiljø er at det ikke kan knyttes bestemmelser til hensynssonen og dermed er hensynet til bevaring av naturmiljøet ikke juridisk forpliktende.

Mange hensynssoner oppå hverandre kan også gi uryddige kart.

Se forslag til retningslinjer for hensynssoner etter PBL § 11-8 c) side 50.

FRILUFTSOMRÅDE

Omfatter områder i sjø og vassdrag der friluftsliv er det sentrale og gis fortrinn i bruken av sjøen/vassdraget og eventuell tilhørende strandsone.

Mulige bestemmelser:

- **Tiltak som forringer friluftinteressene på stedet tillates ikke.**
- **Enkel tilrettelegging som fremmer friluftslivet er unntatt forbudet mot tiltak i 100-metersbeltet langs sjøen.**

Mulige retningslinjer:

- *Det kan vurderes nye innretninger i friluftsområde i sjø når dette fører til sanering/samling av eksisterende innretninger slik at allmennhetens ferdsel etter friluftsløven forbedres, eller for å bevare et mest mulig uberørt landskap.*

Anbefalt planverktøy: Friluftsområde og hensynssone for friluftsliv

I påvente av at kartgrunnlaget fra det fylkeskommunale prosjektet knyttet til kartlegging og verdsetting av friluftsområde i Sør-Trøndelag bør "Kysten er klar" bruke hensynssoner for friluftsliv for viktige friluftslivsområder som per i dag ikke er statlig sikrede friluftslivsområder eller allerede avsatt som friluftsområder. Disse hensynssoner kan da ligge til grunn for kommunenes videre arbeid med å peke ut friluftslivsområder i kystsonen i forbindelse med kartleggings- og verdsettingsprosjektet som er igangsatt.

Her kan det jf. PBL §11-8 c) gis retningslinjer om begrensninger av virksomhet og vilkår for tiltak for å ivareta interessen i sonen. Det kan dessuten gis retningslinjer om hvilke hensyn som skal vektlegges ved praktisering av annen lovgivning så langt kommunen er tillagt myndighet etter vedkommende lov.

Fordelen med å bruke hensynssonen i forbindelse med friluftsliv er at det kan avsettes et område på tvers av planformål hvor det sikres at det tas hensyn til friluftslivet.

Ulempen med å bruke hensynssonen i forbindelse med friluftsliv er at det ikke kan knyttes bestemmelser til hensynssonen og dermed er hensynet til friluftslivet ikke juridisk forpliktende.

Mange hensynssoner oppå hverandre kan også gi uryddige kart.

Se forslag til retningslinje for hensynssoner etter PBL § 11-8 c) side 49.

BESTEMMELSER OG RETNINGSLINJER TIL HENSYNSSONER

Hensikten med en hensynssone er å kunne vise viktige hensyn og interesser i tillegg til og uavhengig av hvilket arealformål som gjelder i et område. Hensynssoner bør brukes for få fram forhold og restriksjoner som man ellers ikke får fram gjennom arealformål og bestemmelser. Bruk av hensynssoner må vurderes i samspill med arealformål og bestemmelser og begrenses til vesentlige forhold.

Følgende hensynssoner er aktuelle i forhold til kystsoneplanleggingen, jf. PBL § 11-8:

- a) Aktsomhets-, sikrings-, støy- og faresoner med angivelse av fareårsak eller miljørisiko. Det kan gis *bestemmelser* som forbyr eller setter vilkår for tiltak og/eller virksomheter, jf. § 1-6, innenfor sonen.
- c) Sone med særlige hensyn til landbruk, reindrift, friluftsliv, grønnsstruktur, landskap eller bevaring av naturmiljø eller kulturmiljø, men angivelse av interesse. Det kan gis *retningslinjer* om hvilke hensyn som skal vektlegges ved praktisering av annen lovgivning så langt kommunen er tillagt myndighet etter vedkommende lov.
- f) Sone hvor gjeldende reguleringsplan fortsatt skal gjelde.

HENSYNSSONER ETTER PBL § 11-8 A)

AKTOMHETSOMRÅDE FOR KRYSSENDE SKIPSTRAFIKK

Mulige bestemmelser:

- ***Det må ikke etableres anlegg, fortøyninger, kabler m.v. som kan være til hinder for ferdsel.***

Anbefalt planverktøy:

Områder der det er hyppig, kryssende skipstrafikk kan settes av som aktsomhetsområde for kryssende skipstrafikk. Her brukes KpSikringszone 190 som planverktøy.

SKREDFARE

Mulige bestemmelser:

- ***Det tillates ikke ny bebyggelse innenfor slik hensynssone før skredfaren er avklart og eventuelt nødvendig avbøtende tiltak er etablert.***
- ***Forbudet gjelder ikke bygninger i sikkerhetsklasse S1, jf. byggeteknisk forskrift – TEK 10.***

- **Mindre tilbygging, påbygging eller underbygging av eksisterende byggverk kan tillates så fremt utvidelsen ikke medfører økt risiko for skade på liv og helse.**

Kommentar til hensynssone:

Her bør så vidt mulig også skredfare i sjø vurderes.

FARE FOR FLOM OG STORMFLO

Mulige bestemmelser:

- **Det tillates ikke ny bebyggelse innenfor slik hensynssone før flom- og stormfloxaren er avklart og eventuelt nødvendig avbøtende tiltak er etablert.**
- **Forbudet gjelder ikke bygninger i sikkerhetsklasse F1, jf. byggeteknisk forskrift – TEK 10.**
- **Byggverk skal plasseres slik at det ikke oppstår skade ved erosjon.**

Mulige retningslinjer:

- Ved avklaring av flom og stormfloxfare bør nyeste estimater for framtidige havnivåstigninger legges til grunn.
- Ved planlegging av utbyggingstiltak med lang forventet levetid (eksempelvis infrastruktur) bør estimatene for havnivåstigning i år 2100 brukes.

Se eventuelt Direktoratet for samfunnssikkerhet og beredskap (DSB) (2001): "Håndtering av havnivåstigning i kommunal planlegging"

<http://www.regjeringen.no/upload/MD/Kampanje/klimatilpasning/Bilder/DSB/Havnivaaveileder.pdf>

HENSYNSSONER ETTER PBL § 11-8 C)

HENSYN REINDRIFT

Mulige retningslinjer:

- Ved behandling av søknad om tiltak skal hensyn til reindriften vektlegges før søknaden avgjøres og tiltaket kan gjennomføres.

HENSYN FRILUFTSLIV

Mulige retningslinjer:

- Tiltak som kan bli til hinder for utøvelse av friluftslivet, eller redusere områdets kvaliteter som friluftsområde bør ikke tillates

- *Det bør tillates tiltak som kan fremme utøvelsen av friluftslivet*

BEVARING NATURMILJØ

Mulige retningslinjer:

- *Tiltak og inngrep bør ikke endre naturtilstanden vesentlig eller føre til vesentlig skade*

Spesielt for hensynssoner begrunnet av marin verneplan

Områder som kandiderer til å bli marint verneområde på bakgrunn av marin verneplan er satt av som hensynssone for bevaring av naturmiljø. For disse områdene gjelder det midlertidige retningslinjer. De midlertidige retningslinjene er fastsatt av Miljøverndepartementet, Fiskeri- og kystdepartementet, Nærings- og handelsdepartementet og Olje- og energidepartementet den 6. april 2005, og gjelder departementenes fagmyndigheter og deres saksbehandling etter sin særlovgivning og deres rådgivning overfor andre myndigheter og målgrupper.

Fra og med den dato forslag til plan for marine beskyttede områder sendes på høring, gjelder retningslinjene for de områdene som inngår i høringsforslaget, og de som skal vurderes i fase to av arbeidet. Retningslinjene gjelder inntil verne- eller beskyttelsesvedtak er fattet eller områdene er tatt ut av det videre planarbeidet.

De midlertidige retningslinjene kan leses her:

<http://www.dirnat.no/multimedia/497/midlertidige.pdf&contentdisposition=attachment>

BEVARING KULTURMILJØ

Mulige retningslinjer:

- *Ved behandling av søknad om tiltak bør hensyn til kulturmiljø vektlegges før søknaden avgjøres. Lokalisering og utforming av tiltaket bør være vesentlige momenter i vurderingen.*

Del 3

Utredninger

UTREDNINGER

Arealforvaltningen skal være kunnskapsbasert. Derfor står det sentralt å gjennomføre beslutningsrelevante utredninger i forbindelse med planarbeidet. Det har vært en grunnpremiss at arbeidet med interkommunal kystzoneplan baserer seg på eksisterende kunnskap. Derfor består utredningene både av innhenting, vurdering og operasjonalisering av den eksisterende kunnskapen, men det tydeliggjøres også hvor det er manglende kunnskap og behov for ytterligere kartlegging.

NATURMANGFOLD

Det overordnede målet i arbeidet med naturmangfold er at naturtyper og arter får holde til i deres naturlige utbredelsesområder jf. Naturmangfoldloven §§ 4 og 5.

Forvaltningsmålet for naturtyper er derfor at mangfoldet av naturtyper skal ivaretas innenfor deres naturlige utbredelsesområde og med det artsmangfoldet og de økologiske prosessene som kjennetegner den enkelte naturtype.

Forvaltningsmålet for arter er at artene og deres genetiske mangfold ivaretas på lang sikt og at artene fins i levedyktige bestander i sine naturlige utbredelsesområder. Så langt det er nødvendig for å nå dette målet, skal også artenes økologiske funksjonsområder og de øvrige, økologiske betingelsene som de er avhengige av, ivaretas.

Hensynet til ivaretagelsen av naturtyper og arter må vurderes opp mot hensynet til andre samfunnsinteresser. Vektlegges andre hensyn mer enn hensynet til naturmangfoldet skal ikke forvaltningsmålene for naturmangfoldet fravikes, men målene kan nås på en annen måte eller i et annet tempo enn det ville gjort hvis naturmangfoldet hadde vært det eneste å ta hensyn til.

I Naturmangfoldslovens § 8 fremheves det at all forvaltning av natur skal være kunnskapsbasert. Beslutningstakingen skal være basert på vitenskapelig kunnskap om arters bestandssituasjon, naturtypers utbredelse og økologiske tilstand - og effekten av påvirkninger.

Det skal også legges vekt på erfaringsbasert kunnskap som kan bidra til bærekraftig bruk og vern av naturmangfoldet.

TEMADATA FOR NATURMANGFOLD:

Temadapakken baserer seg på temadata fra følgende kilder:

- Naturbase
 - Utvalgte naturtyper
 - Prioriterte arter og økologiske funksjonsområder for prioriterte arter
 - Regionalt og nasjonalt viktige naturtyper

Viltregistreringer er ikke innarbeidet i temakartet. Sektormyndighetene vurderer registreringene som utdatert, eller lite relevante for planområdet i størstedelen av kommunene.

PROSESS KNYTTET TIL UTREDNING OG AVKLARINGER FOR NATURMANGFOLD

I arbeidet med naturmangfold har "Kysten er klar" hatt tett kontakt til Miljøvernavdelingen hos Fylkesmannen i Sør-Trøndelag. Denne avdelingen har også vært representert i arealarbeidets arbeidsgruppe.

Naturmangfoldtemaet har vært et særdeles viktig, men også utfordrende tema å utrede, og "Kysten er klar" har måttet gå mange runder i forhold til å finne en arbeidsmetode som både bidrar til nødvendige avklaringer i forhold til planarbeidet, og samtidig ikke virker for forenkling i forhold til temaets kompleksitet. Dette har gjort at det endelige forslaget til løsning for naturmangfold har kommet på plass beklagelig sent i prosessen.

"Kysten er klar" tok utgangspunkt i et temakart for biologisk mangfold utarbeidet av Hitra kommune, der lokale registreringer som ikke var kvalitetssikret av ansvarlig myndighet var innarbeidet. "Kysten er klar" ønsket å utarbeide et tilsvarende temakart for alle "Kysten er klar"-kommunene.

Fylkesmannen i Sør-Trøndelag anbefalte ikke å utarbeide slike temakart. Bakgrunnen for dette var at Fylkesmannen ønsker å vurdere viktigheten og utbredelsen av registrert naturmangfold før dette kartfestes og viderefremmes som en del av planarbeidets kunnskapsgrunnlag. Dette er særlig viktig i forhold til sensitive arter. Fylkesmannen i Sør-Trøndelag anbefalte "Kysten er klar" å forholde seg kun til Naturbasen og Artsdatabanken som kilder i arbeidet med naturmangfold i kystsonenplanleggingen.

Som nevnt har "Kysten er klar" hatt et ønske om å kunne innarbeide lokale registreringer av naturmangfold i "Kysten er klar"-kommunene. "Kysten er klar" har tilbudt Fylkesmannen å bidra i arbeidet med å digitalisere de registreringer og rapporter fra "Kysten er klar"-kommunene som i dag ikke er innarbeidet i Naturbasen. Her har "Kysten er klar" foreslått å fokusere på bl.a. viltkartlegging. Fylkesmannen har ikke prioritert å finne frem aktuelle registreringer og rapporter til "Kysten er klar", og "Kysten er klar" har derfor ikke kunnet bidra til å få oppdatert Naturbasen med lokale data.

VURDERING AV EKSISTERENDE KUNNSKAP FOR NATURMANGFOLD

Naturmangfoldlovens § 8 stiller krav om kunnskapsbasert naturforvaltning. I tilfeller der kunnskapsgrunnlaget ikke er tilstrekkelig til å vite hvilke virkninger beslutningen har for naturmangfoldet skal føre-var-prinsippet brukes (Naturmangfoldloven § 9).

Essensen av føre-var-prinsippet er at i de tilfeller der det tas en beslutning uten at det fins tilstrekkelig kunnskap om virkningene for naturmiljøet, skal mulig vesentlig skade på naturmangfoldet unngås. Og om det foreligger en risiko for alvorlig eller irreversibel skade på naturmangfoldet, skal ikke mangel på kunnskap brukes som begrunnelse for å utsette eller unnlate å treffe forvaltningstiltak.

Føre-var-prinsippet får større vekt jo større usikkerhet det er om virkningen av beslutningen på naturmangfoldet.

I arbeidet med interkommunal kystzoneplan er det knyttet usikkerhet til mye av kunnskapsgrunnlaget for naturmangfold. Det ble våren 2007 gjennomført en landsomfattende undersøkelse for bl.a. å avklare dekningsgrad av kartlegging av naturtyper i Norge. Her konkluderes det med at den utførte kartleggingen har fanget opp ca. 20 % av reelt antall verdifulle naturtyper. Det er i dag fortsatt mange naturtyper som kun er delvis kartlagt. Dette er i særlig høy grad tilfellet i sjø, der Fylkesmannen fremhever at tare-, skjellsand og ålegrasforekomstene er særlig mangelfullt registrert. Dette innebærer at Naturbasens kart over verdifulle naturtyper er langt unna fyllestgjørende. Tare- og skjellsandforekomstene har samtidig en stor utbredelse i kystsonen. Det krever lokal kunnskap å vurdere når det er relevant å innarbeide og kartfeste et spesielt hensyn til disse forekomstene i planarbeidet.

Det kan i den forbindelse også nevnes at eksempelvis registreringer knyttet til korallforekomster er usikre i forhold til utbredelsen av forekomstene.

I forhold til kartlegging av utvalgte naturtyper vurderer Fylkesmannen i Sør-Trøndelag at det er mangelfull kartlegging i svært mange kommuner. Det estimeres at halvparten av det som faktisk finnes av prioriterte naturtyper er kartfestet. Innenfor dette feltet er det derfor fortsatt mangelfull kunnskap.

Det er tydelig at føre-var-prinsippet må legges til grunn for store deler av kystzoneplanleggingen i Sør-Trøndelag.

KONKRETISERING FOR NATURMANGFOLD

På bakgrunn av ovenstående avklaringer har "Kysten er klar" i samarbeid med miljøvernavdelingen ved Fylkesmannen i Sør-Trøndelag vurdert hvilke naturtyper og utvalgte naturtyper som kartfestes i det illustrerende plankartet dels som arealformål naturområde eller som hensynssone.

De prioriterte artene som finnes i planområdet er i all hovedsak punktregistreringer. Det betyr at disse punkter vanskelig lar seg visualisere i et plankart som dekker 11 kommuner. Naturområdene på land er videreført med mindre kommunene har ønsket det annerledes.

Naturtypene kystlynghei og ålegraseng er på nåværende tidspunkt på høring i Miljøverndepartementet i forhold til å bli vedtatt som utvalgt naturtype. Disse naturtyper er viktige å ta hensyn til, og de vises fram i det illustrerende plankartet som hensynssoner. Også foreslåtte verneområder og korallrev settes av som hensynssoner. Rundt registrerte korallrev utvides hensynssonen med en 1 km bred buffersone. Det er den sonen som Fylkesmannen vurderer som særlig sårbar for forurensning. Det er også i dette området Fylkesmannen etter dagens praksis ikke tillater tiltak som har en forurensningsrisiko knyttet til seg.

Områder som i dag er avsatt som naturområder videreføres i plankartet som naturområder. Det samme er tilfellet for verneområder. Bløtbunnsområder er viktige beite- og leveområder for marine arter, fisk og sjøfugl. Derfor settes også bløtbunnsområder av som naturområder i kystsoneplanen.

Gyte- og oppvekstområder innarbeides som en del av naturområdene der disse områdene overlapper andre prioriterte naturhensyn. Ellers settes gyte- og oppvekstområder av som fiskeområder.

Naturmangfoldshensyn kartfestet i illustrerende plankart for interkommunal kystsoneplan	
Naturtype	Arealformål/hensynssone for naturmiljø
Eksisterende naturområder	Naturområde (SOSI-kode 3020 på land og SOSI-kode 6600 i sjø)
Bløtbunnsområder	Naturområde (SOSI-kode 3020 på land og SOSI-kode 6600 i sjø)
Verneområder	Naturområde (SOSI-kode 3020 på land og SOSI-kode 6600 i sjø)
Ålegraseng	Hensynssone (SOSI-kode 560)
Kystlynghei	Hensynssone (SOSI-kode 560)
Foreslåtte verneområder	Hensynssone (SOSI-kode 560)
Korallrev	Hensynssone (SOSI-kode 560)
Gyte- og oppvekstområder	Innarbeides som en del av naturområdene der de overlapper hverandre. (SOSI-kode 6600)

VERNEOMRÅDER

Formålet med å verne naturområder er å sikre sårbare og truede naturtyper og å bevare områder av internasjonal, nasjonal og regional verdi for kommende generasjoner.

Det skilles mellom 5 ulike vernekategorier i Norge:

Vernekategori	Begrunnelse
Nasjonalparker	Områder med særegne eller representative økosystemer. Landskap uten tyngre naturinngrep.
Landskapsvernområder	Natur- eller kulturlandskap med stor økologisk, kulturell eller opplevelsesmessig verdi.
Naturreservat	Områder med truet, sjelden eller sårbar natur. Områder som representerer en bestemt naturtype, har særlig betydning for biologisk mangfold. Spesiell geologisk forekomst.

	Særskilt naturvitenskapelig verdi.
Biotopvernområder	Leveområder til bestemte dyrearter eller planter.
Marine verneområder	Områder med truet, sjelden eller sårbar natur. Områder som representerer en bestemt naturtype, har særlig betydning for biologisk mangfold. Spesiell geologisk forekomst. Særskilt naturvitenskapelig verdi. Særegne eller representative økosystemer. Viktige økologiske funksjonsområder.

Dessuten finnes det områder som vernes med hjemmel i internasjonale konvensjoner så som Ramsarkonvensjonen. Ramsarområder er områder hvor Norge har påtatt seg et internasjonalt ansvar for å opprettholde viktige verneverdier i forbindelse med våtmarker og deres flora og fauna. Som regel er disse områdene viktige tilholdssteder for vannfugl.

Det eksisterer naturvernområder i alle "Kysten er klar" kommuner. Frøya, Hitra og Ørland har også Ramsarområder. Samtidig er det foreslått nye verneområder både på land og i sjø i regionen bl.a. gjennom nasjonal marin verneplan.

For foreslåtte marine verneområder har Miljøverndepartementet, Fiskeri- og kystdepartementet, Nærings- og handelsdepartementet og Olje- og energidepartementet fastsatt midlertidige retningslinjer for behandling av saker som kan berøre områder som er kandidater til marin verneplan.

TEMADATA FOR VERNEOMRÅDER

Temadapakken baserer seg på temadata fra følgende kilder:

- Naturbase
 - Verneområder
- Foreslåtte verneområder

PROSESS KNYTTET TIL UTREDNING OG AVKLARINGER FOR VERNEOMRÅDER

"Kysten er klar" har behandlet eksisterende verneområder og foreslåtte verneområder som temadata og i plankartet.

"Kysten er klar"-kommunene har ikke vurdert nye områder som aktuelle for vern.

VURDERING AV EKSISTERENDE KUNNSKAP FOR VERNEOMRÅDER

De eksisterende verneområder og foreslåtte nye verneområder er presist kartlagt og tilgjengelige i Naturbase.

Det bør for fremtiden fokuseres på at særlig kyst- og sjøområdene er dårlig representert i det vernede arealet.

KONKRETISERING FOR VERNEOMRÅDER

Eksisterende verneområder er videreført som naturområder i det illustrerende plankartet for interkommunal kystsoneplan. Foreslåtte verneområder er vist som hensynssone i plankartet.

Verneområder kartfestet i illustrerende plankart for interkommunal kystsoneplan	
Naturtype	Arealformål/hensynssone for naturmiljø
Verneområder	Naturområde (SOSI-kode 3020 i strandsonen og SOSI-kode 6600 i sjø)
Foreslåtte verneområder	Hensynssone bevaring naturmiljø (SOSI-kode 560)

I foreslåtte verneområder knyttet til marin verneplan innarbeides midlertidige retningslinjer som en del av retningslinjene til hensynssonene.

FRILUFTSOMRÅDER

At alle skal ha mulighet til å drive friluftsliv som en positiv aktivitet for helse og trivsel både i nærmiljøet og ute i naturen er en nasjonal føring som må gjenspeiles i arealplanleggingen. Dette kan gjøres gjennom å sikre verdifulle arealer for friluftsliv.

Sikring av verdifulle friluftsområder kan gjøres med statlig økonomisk medvirkning. Formålet er at friluftslivet skal styrkes som en helsefremmende, trivselskapende og miljøvennlig fritidsaktivitet. Statlige midler blir idag prioritert ved sikring av areal i nærheten av boområder som kan nås uten bruk av bil eller båt. Områder som kan brukes av store folkegrupper (som allmenn tilgjengelig grønnstruktur i byer og tettsteder) prioriteres også. Også landfaste områder i kystsonen har høy prioritet.

Langt fra alle betydningsfulle friluftsområder er statlig sikra. I 1987 ga Fylkesmannen ut et register for friluftsområdedata (FRIDA) for alle kommunene i Sør-Trøndelag, der også områder uten statlig sikring ble registrert. Dette ble utarbeidet på bakgrunn av opplysninger fra kommunene. For noen kommuner ble dataene oppgradert i 1991.

TEMADATA FOR FRILUFTSOMRÅDER

Temadapakken baserer seg på temadata fra følgende kilder:

- Naturbase:
 - Statlig sikra friluftsområder
- Fylkeskommunale registreringer (data opprinnelig fra Fylkesmannen i Sør-Trøndelag):
 - Friluftsområdedata brukt i Fylkesdelplan Vindkraft Sør-Trøndelag (basert på Nord- og Sør-Trøndelag fylkeskommuners behandling av FRIDA-registreringene i 2007)

PROSESS KNYTTET TIL UTREDNING OG AVKLARINGER FOR FRILUFTSOMRÅDER

”Kysten er klar” har innhentet registreringer av statlig sikra friluftsområder og områderegistreringene brukt i Fylkesdelplan Vindkraft Sør-Trøndelag 2008-2020 (basert på Nord- og Sør-Trøndelag fylkeskommuners behandling av FRIDA-registreringene fra 1987 og 1991. Behandlingen ble gjennomført i 2007). Disse registreringene har fungert som grunnlag for videre vurdering av friluftsområder i kommunene.

Kommunene har blitt bedt om å innrapportere eventuelle lokalt viktige friluftsområder som ikke har vært registrert som friluftsområde tidligere. ”Kysten er klar” har tilbudt å digitalisere disse områdene og innarbeide de i temadapakken. ”Kysten er klar” fikk få innspill fra kommunene.

”Kysten er klar” har løpende hatt kontakt med rådgiver for friluftsliv ved Sør-Trøndelag Fylkeskommune. Fylkeskommunen har nå igangsatt et prosjekt knyttet til kartlegging og verdsetting av friluftsområder i fylket ut i fra metodikken beskrevet i Direktoratet for naturforvaltnings håndbok nr. 25. Alle kommuner i Sør-Trøndelag oppfordres til å etablere en arbeidsgruppe som kan kartfeste kommunens friluftsområder, inndele dem i områdetyper og gjennomføre en verdivurdering av områdenes friluftsmessige kvaliteter.

I samråd med prosjektledelsen av kartleggings- og verdsettingsprosjektet har ”Kysten er klar” vurdert at det ikke er hensiktsmessig å gå videre med et eget kartleggingsarbeid for friluftsliv i forbindelse med kystsonenplanleggingen på nåværende tidspunkt.

VURDERING AV EKSISTERENDE KUNNSKAP FOR FRILUFTSOMRÅDER

De statlig sikra friluftsområdene er kartlagt i Naturbase.

Som nevnt ga Fylkesmannen i 1987 ut et register for friluftsområdedata (FRIDA) for alle kommunene i Sør-Trøndelag. For noen kommuner ble dataene oppgradert i 1991. Disse data vurderes i dag å være av middels kvalitet på grunn av registreringenes alder og kommunenes ulike tolkning av kriteriene for innrapportering av lokalt viktige områder. I ettertid vurderes det sjøbaserte friluftslivet å være underrapportert, og ”Kysten er klar” har oppfordret fylkeskommunen til å sette fokus på friluftsområder i kystsonen i det forestående kartleggingsarbeidet.

KONKRETISERING FOR FRILUFTSOMRÅDER

I påvente av at kartgrunnlaget fra det fylkeskommunale prosjektet utarbeides, bruker "Kysten er klar" hensynssoner for friluftsliv for viktige områder som per i dag ikke er statlig sikrede friluftsområder eller allerede kartfestet som friluftsområder.

Friluftsområder kartfestet i illustrerende plankart for interkommunal kystsoneplan	
Områdestatus	Arealformål/hensynssone for friluftsliv
Statlig sikra friluftsområde	Friluftsområde (SOSI-kode 3001/3030/3040/3050 på land og SOSI-kode 6700 i sjø)
Videreførte friluftsområder fra eksisterende kommuneplan	
Mye brukt utfartsområde	Hensynssone for friluftsliv (SOSI-kode 530)
Friluftsområde rundt småbåthavn	
Friluftsområde rundt etablerte hytteområder	

SMÅBÅTHAVNER

Småbåthavnplanleggingen i den interkommunale kystsoneplanen skal bidra til helhetlig planlegging med det formål å utvikle miljøvennlige småbåthavner som ikke forringer natur- og kulturverdier, og som samtidig gir en merverdi gjennom tilrettelegging for flerbruksområder og for stedsutvikling.

Det finnes ingen generell definisjon av hvilke kjennetegn en småbåthavn bør ha for faktisk å kunne karakteriseres som en småbåthavn. I "Kysten er klar" samarbeidet arbeider vi med følgende definisjon:

Et område i og ved sjøen, hvor infrastruktur, adkomst og organisering legger til rette for fast og sikker fortøyning av båter, når disse ikke er i bruk.

Det fokuseres i dette arbeidet på småbåthavner som dessuten kjennetegnes ved:

- Minimum 15 utleieplasser.
- Felles reglement og forutsigbarhet for leietagere.
- Organisert renovasjon og miljøstasjoner/spyleplass.
- Avtalt ansvar for drift.
- Tilstrekkelig parkering og veiadkomst.

TEMADATA FOR SMÅBÅTHAVNER

Temadapaketten baserer seg på temadata fra følgende kilder:

- Kommunale registreringer:
 - Alle småbåthavner som kommunene ønsket å registrere.

PROSESS KNYTTET TIL UTREDNING OG AVKLARINGER FOR SMÅBÅTHAVNER

Som en del av arbeidet med å få en oversikt over omfanget av småbåthavner ble alle "Kysten er klar" kommuner bedt om å registrere alle godkjente småbåthavner i kommunen etter følgende mal:

Utredningsmal – småbåthavn	
Lokalitet	
Koordinater	
Antall båtplasser	
Beskrivelser	Vurdering
Naturgitte forhold sjø <u>Biologisk mangfold i sjø i området:</u> <ul style="list-style-type: none">• Evt. registreringer fra naturbasen samt lokalkunnskap <u>Teknisk egnethet:</u> <ul style="list-style-type: none">• Eksponering vind, bølger (også fra båttrafikk), strøm, is.• Molobehov• Dybdeforhold, behov for utdyping• Inngrepsstatus• Forurensing	
Naturgitte forhold land <u>Biologisk mangfold:</u> <u>Landskap:</u> <u>Friluftsliv:</u> <u>Kulturmiljø:</u>	
Behovsvurdering <u>Grendas totale behov for båtplasser:</u> <u>Mulig antall båtplasser i denne småbåthavna:</u>	
Infrastruktur <u>Veg:</u> <u>Parkering:</u> <u>Vatn og avløp:</u> <u>Areal til naust m/innvendige boder:</u>	
Muligheter for annen næring	
Eksisterende plansituasjon	
Totalvurdering	Konklusjon

På tross av at det fra "Kysten er klars" side ble formidlet en felles mal for småbåthavnregistreringene var responsen fra kommunene varierende i forhold til hva som ble innrapportert, og hvor detaljert rapporteringen var.

"Kysten er klar" gikk gjennom registreringene og så behov for å standardisere registreringen i form av en felles kategorisering. Alle småbåthavner ble tildelt et sett med nye attributter, med en "ukjent"-kategori der denne informasjonen ikke har vært tilgjengelig. Se vedlegg 1 for nærmere informasjon om kategoriseringen.

Kommunene fikk disse registreringene oversendt som en del av temadataene til videre behandling. Kommunene ble på bakgrunn av felles strategier og retningslinjer for småbåthavner i "Kysten er klar"-regionen bedt om å foreta en helhetlig vurdering av hvilke småbåthavner som kommunene ønsket å innarbeide i interkommunal kystsoneplan.

På denne bakgrunn ble det innrapportert 4 småbåthavner fra Agdenes kommune, 2 småbåthavner i Osen kommune og 1 småbåthavn fra Rissa kommune.

En oversikt fra Fylkesmannen i Sør-Trøndelag over hvilke forhold som må utredes ved småbåthavnutvidelser og ved nyetableringer ble via "Kysten er klar" videreformidlet til kommunene.

Avhending av statlige fiskerihavner som ikke lenger er i bruk har vært et tema som er av stor interesse også i forhold til fremtidig småbåthavnstruktur i "Kysten er klar"-regionen, da det kunne være mulig å ta i bruk gamle fiskerihavner til for eksempel småbåthavnformål. Kystverket utreder havnestrukturen i "Kysten er klar"-kommunene for eventuelt å avhende statlige fiskerihavner som ikke lenger er i bruk. Kystverket videreformidler sine utredninger direkte til kommunene. Kun få av "Kysten er klar"-kommunene har registrert å ha mottatt Kystverkets utredning. Kystverket har altså ikke ferdigstilt sin kommunevise utredning knyttet til dette tema, og "Kysten er klar" kommunene må avvente konklusjonene fra dette arbeidet.

VURDERING AV EKSISTERENDE KUNNSKAPFOR SMÅBÅTHAVNER

Registreringene av småbåthavner i "Kysten er klar" kommunene er av varierende detaljeringsgrad og gir ikke noe fullstendig bilde av alle godkjente småbåthavner i "Kysten er klar"-regionen. Samtidig har kommunene store utfordringer knyttet til ikke-godkjente småbåthavnanlegg/flytebrygger langs kysten. Det har ikke vært "Kysten er klars" intensjon å igangsette en prosess knyttet til ikke-godkjente småbåthavner.

Flere kommuner uttrykker behov for flere båt plasser, men har ikke på bakgrunn av registreringene sett behov/fått avklart eventuelle utvidelser eller etablering av nye småbåthaver slik at "Kysten er klar" har kunnet innarbeide disse i det illustrerende plankartet.

KONKRETISERING FOR SMÅBÅTHAVNER

Etter kategorisering av kommunenes registrerte småbåthavner ble kommunene bedt om å formidle til "Kysten er klar" hvilke havner de ønsket å innarbeid i det illustrerende plankartet. Småbåthavnene er vist i plankartet med arealformål "småbåthavn". Flere nye småbåthavner er kommet til i de siste årene, men disse ligger gjerne innenfor nyere reguleringsplaner, og er derfor ikke lagt spesifikt inn i plankartet.

Småbåthavner kartfestet i illustrerende plankart for interkommunal kystsoneplan	
Områdestatus	Arealformål/hensynssone for friluftsliv
Foreslått småbåthavn	Småbåthavn SOSI-kode 6230

AKVAKULTUR

Kystsoneplanleggingen skal både visualisere eksisterende godkjente akvakulturområder og peke ut nye aktuelle områder der akvakultur kan vurderes. I Sør-Trøndelag finnes det ikke tilgjengelig kunnskap om dybde, bunnsedimenter, strøm og bunnfellingsområder i sjøen, hvilket gjør det vanskelig å peke ut egnete akvakulturlokaliteter for fremtiden. Derfor er det mer hensiktsmessig å vise fremtidige akvakulturområder som en del av flerbruksområder i sjø, og heller kartfeste hvor det grunnet andre hensyn ikke er ønskelig med akvakulturaktivitet (se også del 1). Formålet med en utredning av akvakultur er derfor å vise frem eksisterende, godkjente anlegg.

TEMADATA FOR AKVAKULTUR

Temadapakken baserer seg på temadata fra følgende kilder:

- Fiskeridirektoratet:
 - Godkjente akvakulturlokaliteter

PROSESS KNYTTET TIL UTREDNING OG AVKLARINGER FOR AKVAKULTUR

"Kysten er klar" har tatt inn eksisterende godkjente akvakulturlokaliteter som en del av temakart og plankart.

Flere fiskere har registrert etterlatte ankrings- og fortøyningsystemer etter skjellanlegg som ikke lenger er i bruk. "Kysten er klar" har bistått i å videreformidle disse registreringene til Fiskeridirektoratet for videre oppfølging.

I januar 2011 foretok "Kysten er klar", Sør-Trøndelag Fylkeskommune og en representant fra forskningsprosjektet iKyst en befaring til lakseopdretterne i Sør-Trøndelag med det formål å informere om kystsoneplanarbeidet, få fram behovet for at næringen deltar og gir innspill så tidlig som mulig i planprosessene og få innspill om framtidig arealbehov/lokaliteter/områder.

Alle selskap som innehar tillatelse til å produsere matfisk av laks ble besøkt på runden, i tillegg til en stamfiskprodusent.

Kommentarene som angikk planrelaterte forhold er oppsummert i tabellform.

Planrelaterte kommentarer:

1. Grenser/verneområder	Det er ikke akseptabelt med avslag på lokalitetssøknader på grunn av nærhet til et verneområde. Grensene må respekteres, eventuelt endres/justeres gjennom en rullering av kommuneplanen.
2. Justering av blank sektor	I tilfeller der ferdselsmønsteret har endret seg, bør det være mulig å endre/justere blanksektorene.
3. Farleder	Inngå forhandlinger med Kystverket om plassering av anlegg innenfor sikkerhetssonen rundt ledstreken.
4. EDNA og FRIDA	Det er behov for en gjennomgang av EDNA og FRIDA (friluftsområder, vilt- og verneområder)
5. Møte med fiskerne	Flere foretok en avklaringsrunde med fiskerne før de sendte søknader om nye lokaliteter. Det er behov for slike runder også i de kommunene der det er få aktive fiskere.
6. Ulik behandling	Det kom flere innspill om ulik kommunal behandling av lokalitetssøknader. Dette gikk først og fremst på avslag/fraråding av søknader i et område avsatt til akvakulturvirksomhet. Flere kommuner går i mot sin egen godkjente arealplan.
7. Uforutsigbare planer	Grensene respekteres ikke. Kommunene går i mot sine egne planer. Nye temakart (fiskerikartlegging) blir lagt til grunn for behandling uten at dette er tatt inn i arealplanene.
8. Nye områder	Kun et par selskap hadde planer om å ta i bruk nye områder.
9. Dybde på lokaliteter	Alle selskap kom med innspill om at de ikke hadde behov for lokaliteter som var grunnere enn 25 – 30 meter.
10. Fleksibel arealbruk	Det er behov for mer fleksibilitet med hensyn til justering/flytting innenfor en godkjent lokalitet. Selskapene ønsker å få godkjent et areal som er noe større enn anlegget, der de fritt kan justere plasseringen av merdene innenfor rammen av det godkjente arealet. Dette kan være fordelaktig både for fisken og for miljøet.

VURDERING AV EKSISTERENDE KUNNSKAPFOR AKVAKULTUR

Kunnskapen om eksisterende akvakulturanlegg er av god kvalitet.

Kunnskapsgrunnlaget for å kunne sette av nye områder utelukkende for akvakultur er mangelfullt. Her er marine grunnkart og strømodellering nødvendig for å kunne kartlegge egnetheten av et område i forhold til en eventuell, ny akvakulturlokalisering.

”Kysten er klar” har tatt utgangspunkt i innspillene fra lakseoppdrettsselskapene og har arbeidet for å få på plass nødvendige avklaringer på bakgrunn av disse. ”Kysten er klar” har dessuten videreformidlet næringens innspill til ansvarlige myndigheter. Disse avklaringene fremgår av de øvrige utredningene.

KONKRETISERING FOR AKVAKULTUR

Eksisterende akvakulturanlegg er kartfestet i det illustrerende plankartet med eget arealformål ”akvakultur”. Fremtidige lokaliteter kan være aktuelle i områder med arealformålet ”bruk og vern av sjø og vassdrag”.

Akvakulturområder kartfestet i illustrerende plankart for interkommunal kystsoneplan	
Områdestatus	Arealformål
Eksisterende godkjent akvakulturanlegg	Akvakultur (SOSI-kode 6400)
Områder der akvakultur etter nærmere utredning kan vurderes	Bruk og vern av sjø og vassdrag (SOSI-kode 6001)

SAMFUNNSSIKKERHET

I henhold til Plan- og bygningsloven § 3-1 skal planleggingen fremme samfunnssikkerhet ved å forebygge risiko for tap av liv og helse, miljøverdier, materielle verdier mv. Vurderingen av risiko og sårbarhet er en oppgave både i den sektorovergrepene samfunnsplanleggingen og i arealplanleggingen.

Kommunen som planmyndighet skal påse at det gjennomføres en risiko- og sårbarhetsanalyse (ROS-analyse) i forbindelse med alle typer planer for utbygging, jf. plan- og bygningsloven § 4-3. En rekke lover og forskrifter på sektorområder (kraftforsyning, transport, vannforsyning, brann, helse mv) setter tilsvarende krav som plan- og bygningsloven.

I forbindelse med planlegging på oversiktsnivå (kommuneplaner) skal ROS-vurderinger være tema. Et viktig formål med kartlegging og vurdering av risiko og sårbarhet på oversiktnivå er å skape et felles risikobilde i kommunen. Dette risikobilde skal gi føringer for planprosesser på alle nivå, hvilke områder som skal utredes nærmere og annen oppfølging. I forbindelse med kommuneplanens arealdel/delplaner skal ROS-analysen utføres som en del av konsekvensutredningen eller som selvstendig ROS-analyse. Analysen skal inneholde en kartlegging av farer og potensielle hendelser som kan ha betydning for eksisterende og framtidig arealbruk. I forbindelse med reguleringsplaner skal kommunene påse at det blir gjennomført en detaljert risiko- og sårbarhetsanalyse, der reel fare skal være identifisert, beskrevet og vurdert i forhold til fastsatte sikkerhetskrav. Analysen skal danne grunnlag for arealplanprosesser

fram mot byggesak, og gjennom bestemmelser gi føringer som må oppfylles for at utbygging eventuelt skal kunne skje. Analysen skal gi grunnlag for å fastsette utrednings- og dokumentasjonskrav.

I arbeidet med interkommunal kystzoneplan står vurderingen av naturhendelser som skred, flom og havnivåstigning sentralt. Klimaendringene setter økte krav til det forebyggende arbeid og behovet for å gjøre klimatilpasninger. I tillegg til økt fare for ras og flom, vil særlig havnivåstigning være forhold som det i økende grad må tas hensyn til i planleggingen.

Ekstremvær, ras og flom inntreffer normalt tilfeldig ut fra årsaker som vi ikke har kontroll over eller kan påvirke. Vi kan imidlertid redusere konsekvensene av naturhendelser gjennom forebyggende tiltak som for eksempel å unngå utbygging i utsatte områder, gjennomføre sikringstiltak, kartlegging av fareområder, varsling med mer. Kommunene har et særlig ansvar for det forebyggende arbeidet knyttet til naturhendelser.

Havnivået er i endring pga. oppvarming av havet og smelting av is på land. På tross av havnivåstigningen har landområdene hevet seg mer enn havstigningen og mesteparten av den norske kysten har opplevd en netto senkning av havnivået etter siste istid.

Kommune	Målepunkt	År 2050 relativt år 2000			År 2100 relativt år 2000		
		Landheving (cm)	Beregnet havstigning i cm (usikkerhet -8 til +14)	100 års stormflo Relativt NN1954 (usikkerhet -8 til +14)	Landheving (cm)	Beregnet havstigning i cm (usikkerhet -20 til +35)	100 års stormflo Relativt NN1954 (usikkerhet -20 til +35)
Osen	Osen	20	11 (3-25)	232 (224-246)	40	50 (30-85)	276 (256-311)
Roan	Roan	20	11 (3-25)	230 (222-244)	39	51 (31-86)	274 (254-309)
Åfjord	Årnes	20	11 (3-25)	225 (217-239)	41	49 (29-84)	269 (249-304)
Bjugn	Botngård	19	12 (4-26)	234 (226-248)	38	52 (32-87)	279 (259-314)
	Høybakken	19	12 (4-26)	253 (245-267)	38	52 (32-87)	298 (278-333)
Frøya	Sistranda	14	17 (9-31)	235 (227-249)	29	61 (41-96)	284 (264-319)
Ørland	Brekstad	19	12 (4-26)	250 (242-264)	38	53 (33-88)	295 (275-330)
	Uthaug	18	13 (5-27)	233 (225-247)	36	54 (34-89)	279 (259-314)
Rissa	Rissa	20	11 (3-25)	251 (243-265)	41	49 (29-84)	294 (274-329)
Hitra	Fillan	15	16 (8-30)	237 (229-251)	31	59 (39-94)	285 (265-320)
Snillfjord	Krogstadøra	18	13 (5-27)	232 (224-246)	36	54 (34-89)	278 (258-313)
	Futstranda	17	14 (6-28)	243 (235-257)	33	57 (37-92)	290 (270-325)
Agdenes	Lensvik	20	11 (3-25)	255 (247-269)	40	51 (31-86)	299 (279-324)
	Stavøysundet	18	13 (5-27)	240 (232-254)	36	54 (34-89)	286 (266-321)
Hemne	Kyrksæterøra	16	15 (7-29)	235 (227-249)	32	58 (38-93)	283 (263-318)

Kilde: Klimatilpasning Norge. Se: <http://www.regjeringen.no/nb/dep/md/kampanjer/klimatilpasning-norge-2/bibliotek/publikasjoner/havnvastigning-i-norge-i-det-21-arhundr.html?id=582589>

Tabellen viser hvor mye havet kan forventes å stige i hvert målepunkt frem til år 2050 og år 2100 i forhold til år 2000. I beregnet havnivåstigning er det allerede tatt høyde for landheving.

TEMADATA FOR SAMFUNNSSIKKERHET

Temadapaketten baserer seg på temadata fra følgende kilder:

- Skrednett:
 - Fareområder for kvikkleire
 - Aktsomhetskart for steinskred
 - Aktsomhetskart for snøskred
 - Løsmassekart
- Modellering basert på data fra NVE:
 - Flomområder (ikke kvalitetssikret)

PROSESS KNYTTET TIL UTREDNING OG AVKLARING FOR SAMFUNNSSIKKERHET

”Kysten er klar” arrangerte høsten 2011 et seminar der prosjektgruppen i ”Kysten er klar” deltok. Der var et av temaene samfunnssikkerhet, og en forsker fra NGU presenterte hvilke faktorer kommunene må være særlig oppmerksom på i forbindelse med hensyntagen til risikoen for undersjøiske skred. Her ble det fremhevet at *særlig i forbindelse med etablering av småbåthavner bør risikoen for undersjøiske skred vurderes. I områder der det finnes marine avleiringer og i deltaer kan risikoen for undersjøiske skred være stor.*

Desember 2011 hadde ”Kysten er klar” et møte med NVE for å avklare hvordan det eksisterende kunnskapsgrunnlaget kan tas i bruk, og hvilke utfordringer som kommunene opplever generelt i arbeidet med samfunnssikkerhet i plan og spesielt i forbindelse med kystsoneplanleggingen.

I forbindelse med formidlingen av temadata til kommunene tok ”Kysten er klar” initiativ til at kommunene kunne melde inn lokale forhold innen temaene flom, skred (både på land og i sjø), utglidninger og stormflo som kommunene vanligvis tar hensyn til i ROS-analyser/konsekvensutredninger. Disse lokalt registrerte hensynene tilbød ”Kysten er klar” å innarbeide i temakart for samfunnssikkerhet. Ingen ”Kysten er klar”-kommuner viderefremmet nye lokalt registrerte hensyn til ”Kysten er klar”. Men kommunene har uttrykt at fare for snøskred er mindre aktuelt lags større deler av kysten pga. lite snø, selv om de datagenererte modellene viser en helningsgrad i terrenget som vanligvis indikerer snøskredfare.

VURDERING AV EKSISTERENDE KUNNSKAP FOR SAMFUNNSSIKKERHET

En grunnleggende forutsetning for å kunne forebygge skader som følge av skred, flom og havnivåstigning er kunnskap om hvilke områder og arealer som er utsatt for naturfarer. På de fleste områder er det behov for mer og bedre kartlegging, og den stedfestede informasjonen for kvikkleire, skred i sjø, flom og stormflo er mangelfull eller ikke eksisterende. De kartlagte kvikkleiresonene viser bare kvikkleiresoner med potensiell fare for større skred (terreng med høydeforskjell på 15 m og mer). Det kan også finnes skredfarlige kvikkleiresoner utenfor de identifiserte sonene.

For flom og stormflo er det i dag ingen kvalitetssikra modelleringer for Sør-Trøndelag.

Kartlagte naturfarer i "Kysten er klar"-kommunene							
Fare/ Kommune	kvikkleire	steinskred	Løsmasser	snøskred	skred i sjø	flom	stormflo
Osen		X	X	X			
Roan		X	X	X			
Åfjord	X (deler av kommunen)	X	X	X			
Bjugn	X (deler av kommunen)	X	X	X			
Ørland		X	X	X			
Rissa	X (deler av kommunen)	X	X	X			
Agdenes	X (deler av kommunen)	X	X	X			
Snillfjord		X	X	X			
Hemne		X	X	X			
Hitra		X	X	X			
Frøya		X	X	X			

I forbindelse med Fylkesmannens revidering av ROS-Trøndelag vurderes det nå å gjennomføre en enkel stormflomodellering for områdene som er laserskannet (hele kystsonen er laserskannet i kommunene Osen, Roan, Åfjord, Ørland, Bjugn, Rissa, Snillfjord, Hemne og Frøya. Deler av kystsonen er laserskannet på Hitra og i Agdenes jf.

<http://norgedigitalt.no/geovekst/georef.jsp?fylke=16&komm=1600&georef=Laser&Submit1=G%E5+til+kommune>).

I den nye ROS-Trøndelag er ekstremvær et hovedtema, og da er det naturlig å se på havnivåstigning og stormflo. Det er foreløpig ikke konkludert om omfang, arbeidsmetode eller framdrift, men forhåpentligvis vil analysen bli utført i løpet av 2013.

For steinsprang, stein- og snøskred er det i senere tid kommet nye modelleringer fra NGU/NVE. Disse modellene viser hvor helningen i terrenget, samt terrengetypen, indikerer risiko for skred. En ulempe med denne form for modellering er at det eksempelvis viser potensiell fare for snøskred i områder der det sjeldent legger seg snø. Her er lokal kunnskap om hvor det tidligere er dokumentert at det har gått ras og skred en nøkkel til korrekt vurdering av risikobildet.

Det foreligger estimater for havnivåstigning for årene 2050 og 2100. Hvilket estimat som bør brukes avhenger av hva som vurderes etablert i området. Er det tiltak med lang levetid (eksempelvis infrastruktur) bør estimatene for 2100 brukes.

Det er usikkerhet knyttet til alle beregninger bak estimatene knyttet til havnivåstigning og stormflo. Denne usikkerhet er kvantifisert, og det er derfor presentert et intervall for havnivåstigning og stormflo

som avspeiler denne usikkerheten (se tabell). Kommunene bør vurdere hvilke verdier innenfor dette intervallet som vurderes som mest hensiktsmessig å forholde seg til. Dette er som nevnt avhengig av karakteren av det tiltaket som vurderes.

KONKRETISERING FOR SAMFUNNSSIKKERHET

For kvikkleire er det tatt inn hensynssoner i plankartet basert på NVE's farekart med kvikkleiresoner. Sonene viser områder der en må vise særlig aktsomhet mot større kvikkleireskred ved arealplanlegging, utbygging og terrenginngrep. Kartene viser ikke utløpsområder for skredmasser. Utløpsområdene må derfor vurderes særskilt. Som nevnt viser de kartlagte sonene bare kvikkleiresoner med potensiell fare for større skred (terreng med høydeforskjell på 15 m og mer). Det kan også finnes skredfarlige kvikkleiresoner utenfor de identifiserte sonene. I alle områder med marine leiravsetninger må det derfor utvises en generell aktsomhet mot mulige kvikkleireskred.

NVE har inndelt kvikkleiresonene i tre faregrader: Lav faregrad, middels faregrad og høy faregrad.

Kode	Definisjon/forklaring
Lav faregrad	Gunstige topografiske forhold. Grunnundersøkelser viser at grunnforholdene er akseptable. Der er lite eller ingen aktiv erosjon i vassdraget. Det har vært liten skredaktivitet i området. Ingen terrenginngrep, terrenginngrep har hatt gunstig innvirkning på stabiliteten.
Middels faregrad	Mindre gunstige topografiske forhold. Mangelfulle grunnundersøkelser, eller grunnundersøkelsene viser mindre gunstige grunnforhold. Det er aktiv erosjon i vassdraget. Det har vært betydelig skredaktivitet i området. Eventuelle terrenginngrep har liten eller ingen stabilitetsforverrende virkning.
Høy faregrad	Ugunstige topografiske forhold. Mangelfulle grunnundersøkelser eller grunnundersøkelser viser ugunstige grunnforhold. Det er betydelig aktiv erosjon i vassdraget. Det har vært stor skredaktivitet i området. Terrenginngrep med stabilitetsforverrende virkning.

På bakgrunn av vurdering av ovenstående definisjoner og forklaringer av faregradene er det tatt inn hensynssoner for kvikkleire (KPFARE 310) i plankartet for interkommunal kystsoneplan der faregraden vurderes som middels eller høy (se:

ftp://ftp.ngu.no/pub/NKGS/Produktspesifikasjon_SkredKvikkleire.pdf).

Øvrige data knyttet til skredfare er formidlet til kommunene som en del av temadatapakken, og bør legges til grunn i kommunenes videre planlegging. At disse data ikke er innarbeidet i plankartet er begrunnet ved at det særlig innen disse temaene kreves lokale vurderinger for å tolke kunnskapsgrunnlaget på en meningsfull måte. Dessuten har aktsomhetssonene stor utstrekning og ville gjøre plankartet lite lesbart.

Estimatene knyttet til havnivåstigning og stormflo kunne ha vært innarbeidet som hensynssone med angivelse av fareårsak. Estimert havnivåstigning er vanskelig å visualisere på et plankart som dekker 11 kommuner, og det vurderes som mer hensiktsmessig at kommunene vurderer havnivåstigning i forbindelse med utredning av konkrete tiltak. Da det forventes at det som en del av ny fylkes-ROS for Sør-Trøndelag utarbeides en modellering av stormflorisikoen for nesten hele planområdet avventer "Kysten er klar" dette arbeidet. "Kysten er klar" anbefaler kommunene å vurdere mulige konsekvenser og tiltak med utgangspunkt i de fremskrivninger som innebærer størst utfordringer for de ulike sektorene. Benytter kommunene denne anbefalingen skal kommunene ta utgangspunkt i den høyeste verdien i usikkerhetsintervallet. Det kan være lokale forhold som gjør at tallene i havnivåstigningsrapporten må justeres. Det gjelder for eksempel områder der elv munnar ut i hav. I elvemunningen kan stormflo og bølger forårsake oversvømmelse av arealer som ligger høyere enn det som følger av stormflotallene i rapporten.

Kvikkleireområder kartfestet i illustrerende plankart for interkommunal kystsonesplan	
Områdestatus	Hensynssone
Kvikkleireområder der faregraden vurderes som middels eller høy	KpFareSone SOSI-kode 310

FISKERI

Det er en statlig føring at det må legges en kunnskapsbasert og bærekraftig forvaltning til grunn for å sikre høyt, langsiktig utbytte i fiskeriet samtidig som miljømessige hensyn ivaretas.

I forbindelse med kystsonesplanarbeidet har fiskeriinteressene i kystsonen blitt utredet både med hensyn til gyte- og oppvekstområder og kaste og låssettingsplasser. Også dekningen av fiskerihavner har blitt undersøkt.

TEMADATA FOR FISKERI

Temadapakken baserer seg på temadata fra følgende kilder:

- Fiskeridirektoratet:
 - Fiskeplasser aktive redskaper
 - Fiskeplasser passive redskaper
 - Fiskerihavner
 - Gyte- og oppvekstområder
 - Kaste- og låssettingsplasser

PROSESS KNYTTET TIL UTREDNING OG AVKLARINGER FOR FISKERI

”Kysten er klar” har innhentet relevant temadata og videreformidlet det til ”Kysten er klar”-kommunene.

”Kysten er klar” har hatt dialog med Fiskarlaget Midt-Norge både med hensyn til å kartlegge hvilke avklaringer Fiskarlaget vurderer som sentrale i en kystsoneplan, og med hensyn til å kartfeste fiskeinteresser og fiskerihavner. Tilbakemeldingen fra Fiskarlaget var at det var viktig å kartfeste gyte- og oppvekstområder og kaste og låssettingsplasser. Dessuten vurderte Fiskarlaget dekningen av fiskerihavner som tilfredsstillende i regionen.

Fiskarlaget fikk oversendt temadata fra ”Kysten er klar” til gjennomgang og videreformidling til lokale fiskarlag for kvalitetssikring/supplering. Flere lokale fiskere engasjerte seg i arbeidet og deltok på møter med vertskommunen og ”Kysten er klars” GIS-medarbeider i forbindelse med utarbeidelse av plankartforslag.

På bakgrunn av tilbakemeldingen fra Fiskarlaget Midt-Norge om en tilfredsstillende dekning av fiskerihavner, har ”Kysten er klar” ikke jobbet videre med havnestrukturen i forhold til fiskerinæringen.

”Kysten er klar” og Sør-Trøndelag Fylkeskommune har assistert Fiskeridirektoratet i digitalisering av nye fiskeregistreringer for Sør-Trøndelag. Dette har bidratt til at temadataene har blitt oppdatert og kunnskapsgrunlaget har blitt forbedret.

VURDERING AV EKSISTERENDE KUNNSKAP FOR FISKERI

Det vurderes fra Fiskeridirektoratets side at temadataene knyttet til gyte- og oppvekstområder, kaste- og låssettingsplasser og fiskeplasser er av god kvalitet.

KONKRETISERING FOR FISKERI

På bakgrunn av innspill fra Fiskarlaget, lokale fiskere og kommunene blir gyte- og oppvekstområder og kaste- og låssettingsplasser kartfestet som fiskeområder i det illustrerende plankartet.

Fiskerirelaterte områder kartfestet i illustrerende plankart for interkommunal kystsoneplan

Områdestatus	Arealformål
Gyte- og oppvekstområder	Fiske (SOSI-kode 6300) i de tilfeller områdene ligger oppå arealformålene ”bruk og vern av sjø og vassdrag med tilhørende strandsone” (SOSI-kode 6001) og ”ferdsel” (SOSI-kode 6100).

	Der gyte- og oppvekstområdene ligger oppå natur- eller friluftsområder (SOSI-kode 6600 eller 6700) inngår gyte- og oppvekstområdene som en del av disse områdene.
Kaste- og låssettingsplasser	Fiske (SOSI-kode 6300) i de tilfeller områdene ligger oppå arealformålene "bruk og vern av sjø og vassdrag med tilhørende strandsone" (SOSI-kode 6001) og "ferdsel" (SOSI-kode 6100). Der kaste- og låssettingsplassene ligger oppå natur- eller friluftsområder (SOSI-kode 6600 eller 6700) inngår kaste- og låssettingplassene som en del av disse områdene.

KULTURMINNER/KULTURMILJØ (HERUNDER MARINARKEOLOGI)

I forbindelse med arbeidet med interkommunal kystsoneplan har det stått sentralt å ivareta kulturminneinteresser både på land og i sjø. Kulturminner fra før 1537 er automatisk fredet. Disse har et sterkt legalt vern gjennom Kulturminneloven. I kulturmiljøer inngår kulturminner som en del av en større helhet eller ses i sammenheng med sine omgivelser. Noen nyere kulturminner er vedtaksfredet gjennom Kulturminneloven. Automatisk fredete og vedtaksfredete kulturminner er vist i kulturminnedatabasen Askeladden. Askeladden inneholder data også om kulturminner og kulturmiljøer som er inne i en fredningsprosess etter kulturminneloven.

Basen omfatter arkeologiske kulturminner som er automatisk fredet, eller som krever videre undersøkelser før fredningsstatus kan fastsettes (uavklart vernestatus), og nyere tids kulturminner som er fredet eller midlertidig fredet. Kulturminner fra "nyere tid" (etter reformasjonen i 1537) omfatter bygninger eller anlegg som er fredet, eller midlertidig fredet. I tillegg kommer listeførte kirker. Samiske kulturminner eldre enn 100 år er automatisk fredet etter lov om kulturminner. Noen av kulturminnene er registrert i Askeladden. Sametinget er myndighet for samiske kulturminner.

SEFRAK-bygninger, kulturminner av lokal interesse og minner som kun er vernet etter plan- og bygningsloven er ikke lagt inn i Askeladden.

Marinarkeologiske funn er i liten grad registrert i Askeladden. NTNU Vitenskapsmuseet er kulturvernets landsdelsinstitusjon for forvaltning av kulturminner under vann i Midt-Norge. Vitenskapsmuseets forvaltningspraksis åpner ikke opp for å oppgi posisjoner på kjente fredete kulturminner under vann.

Sammenlignet med arealer på land er svært lite av arealer under vann undersøkt med tanke på å påvise fredete kulturminner. Det er derfor et utstrakt behov for å gjennomføre marinarkeologiske undersøkelser for å unngå at fredete kulturminner blir skadet eller går tapt på grunn av inngrep i sjø.

TEMADATA FOR KULTURMINNER

Temadapakken baserer seg på temadata fra følgende kilder:

- Askeladden:
 - Fredete kulturminner
 - Fredete bygninger
 - Vedtaksfredete sikringssoner
 - Andre kjente kulturminner
- SEFRAK
 - Bygningsanlegg fra før 1900
- Data fra Sør-Trøndelag fylkeskommune:
 - Bevaringsområder
 - Regional plan for forvaltning av kulturminner
- Naturbase:
 - Helhetlige kulturlandskap

PROSESS KNYTTET TIL UTREDNING OG AVKLARINGER FOR KULTURMINNER

”Kysten er klar” har hatt dialog med Sør-Trøndelag fylkeskommune som har ansvaret for å ivareta kulturminneinteressene i kommunalt planarbeid. Fylkeskommunen arbeider nå med Regional plan for forvaltning av kulturminner som skal ferdigstilles i løpet av sommeren 2013. ”Kysten er klar” har fått tilgang til å bruke et datasett utarbeidet i forbindelse med fylkesplanarbeidet. Datasettet viser foreslåtte hensynssoner for kulturminner, hvor det fokuseres på kulturlandskap/kulturmiljø av regional/nasjonal verdi i kystsonen.

”Kysten er klar” har også undersøkt muligheten for å få kartfestet registrerte kulturminner i sjø og eventuelle vurderinger knyttet til sannsynlighet for å finne marine kulturminner i sjøområdene. NTNU Vitenskapsmuseets forvaltningspraksis åpner ikke for å formidle slik kunnskap, og det må derfor påregnes at det i fremtidige reguleringsplaner der det åpnes for inngrep i sjø eller vassdrag i form av mudring eller annen graving, utfylling, moringer, pælinger kan kreves at det gjennomføres en marin arkeologisk befaring på stedet (jf. Kulturminneloven § 9). Det samme gjelder bed andre tiltak i sjø – eksempelvis akvakultur eller byggesaker som ikke har vært avklart gjennom plan.

VURDERING AV EKSISTERENDE KUNNSKAP FOR KULTURMINNER

Askeladden er den sentrale databasen i arbeidet med kulturminneforvaltning i plan, men dels har fylkene store restanser på innlegging av egne registreringer i kulturminnedatabasen, og dels er det fortsatt ikke-registrerte kulturminner i kommunene. Suppleres Askeladden med SEFRAK-registreringer, fylkeskommunale og kommunale registreringer vurderes det samlede kunnskapsgrunnlaget for kulturminner på land som værende av middels kvalitet. Den tilgjengelige kunnskapen om kulturminner i

sjø er derimot mangelfull, og "Kysten er klar" ser et stort potensial i å få formidlet kunnskapen om kulturminner i sjø til planmyndighetene på en forsvarlig måte slik at kunnskap om kulturminner i sjø kan bidra til å gi bedre forutsigbarhet i kystsoneplanleggingen.

KONKRETISERING FOR KULTURMINNER

Kulturlandskap/kulturmiljø som av Sør-Trøndelag fylkeskommune er vurdert til å ha regional/nasjonal verdi er innarbeidet som hensynssoner i plan. De områdene som vises som bevarings-/restriksjonsområde for kulturminner i eksisterende plan har blitt innarbeidet som hensynssone i plankartet. De kommuner som har områder som vises som båndleggingssoner i eksisterende plan er videreført som båndleggingssoner i eksisterende plan. Mindre kulturminner er ikke vist i plankartet, da det vurderes at disse kulturminnene på grunn av størrelsesforholdet ikke visualiseres på en hensiktsmessig måte på kommuneplannivå.

Kulturminner, kulturmiljøer og tidligere bevaringsområder kartfestet i illustrerende plankart for interkommunal kystsoneplan	
Områdestatus	Arealformål
Kulturmiljøer/kulturlandskap av regional/nasjonal verdi	Hensynssone for bevaring av kulturmiljø SOSI-kode 570
Kulturminner registrert i Askeladden som er båndlagt i eksisterende arealplan	Båndleggingssone SOSI-kode 730
Kulturminner som er bevarings-/restriksjonsområder i eksisterende arealplan	Hensynssone for bevaring av kulturmiljø SOSI-kode 570

FARLEDER, ANKRINGSPLASSER

Sjøareal er generelt et allment åpent ferdselsområde. Når områder i arealplaner er lagt ut til ferdsel, farleder og/eller havn, skal ferdselen som hovedregel kunne skje uhindret av andre tiltak, og det skal på generell basis ikke etableres anlegg/installasjoner som kan være til hinder eller fare for vanlig ferdsel til sjøs.

Innenfor den interkommunale kystsoneplanens planområde har Kystverket ansvar og myndighet for hovedled og biled på sjøen (jf. Farledsforskriften). Kystverket arbeider nå med å utrede nye standarder for farledene, som sammen med det til enhver tids gjeldende lovverk kan brukes i saksbehandling og planlegging.

Normalt skal hvit sektor være fri for hindringer innenfor rekkevidden den er planlagt for. Sektorer som har fargene rød eller grønn, benyttes oftest over det farvannet som minst benyttes "urent farvann /eller urent for enkelte farkoster", men er stedvis også benyttet som seilingssektorer. Det er altså ikke bare hvite sektorer som er ferdselsareal.

Det kan forekomme grunner o.l. i de hvite sektorene, men vanligvis signaliserer de "rent" farvann innfor et avgrenset område. Derfor er det ikke tillat med tiltak i hvit sektor som medfører at farvannet ikke lenger kan betegnes som "rent" (eksempelvis plassering av flytebrygger, moloer, merder, bøyer eller dumping av masse eller gjenstander v/liten dybde m.m). Kystverket tillater som hovedregel ikke oppdrettsanlegg nærmere enn 100 meter inn mot hvit sektor, men har i enkelttilfeller ut fra farvannets beskaffenhet, trafikkmengde og type og farledskategori tillatt anlegg nærmere. I sjeldnere tilfeller har Kystverket tillatt omskjerming (endring) av hvit sektor for å gi rom for oppdrettsanlegg. Tiltakshaver må i så fall bekoste omskjerming i området.

TEMADATA FOR FARLEDER OG ANKRINGSPLASSER

Temadapaketten baserer seg på temadata fra følgende kilder:

- Kystverket:
 - Farleder
 - Ankringsplasser

PROSESS KNYTTET TIL UTREDNING OG AVKLARINGER FOR FARLEDES OG ANKRINGSPLASSER

"Kysten er klar" har hatt kontakt med Kystverket for i samråd å avklare på hvilken måte farleder og ankringsplasser bør behandles og visualiseres i plan. Kystverket jobber som nevnt med å utrede nye standarder for farledene, som sammen med det til enhver tids gjeldende lovverk kan brukes i saksbehandling og planlegging. I påvente av dette arbeidet har Kystverket anbefalt "Kysten er klar" å sette av områder der det ikke er avdekket interessekonflikter som flerbruksområder inklusive akvakultur. Dette gjelder også der det er lyssektorer. Ankringsplasser kan inngå i flerbruksområder, men uten akvakultur.

Kystverket vurderte det ikke som hensiktsmessig å legge hele det forskriftsfesta farledsarealet inn som farled. Dette er i utgangspunktet skillet mellom statlig ansvarsområde for hoved- og bileder kontra kommunens sjøområde i Havne- og farvannsloven. Det er imidlertid ikke et definitivt skille som avgjør om det kan utbygges med flytebrygger, moloer, akvakultur m.m eller ikke, og er derfor ikke den mest funksjonelle måte å angi arealformål i en plan.

VURDERING AV EKSISTERENDE KUNNSKAPFOR FARLEDER OG ANKRINGSPLASSER

Farledene og ankringsplassene er kartfestet og er enkle å innarbeide i plankartet. Her er kunnskapen god.

Som utgangspunkt tillates ikke anlegg/installasjoner som kan være til hinder eller fare for vanlig ferdsel til sjøs. Likevel kan enkelttiltak vurderes. Det er ikke mulig å få generelle retningslinjer for når det kan tillates akvakulturanlegg nærmere enn 100 meter fra hvit sektor.

KONKRETISERING FOR FARLEDER

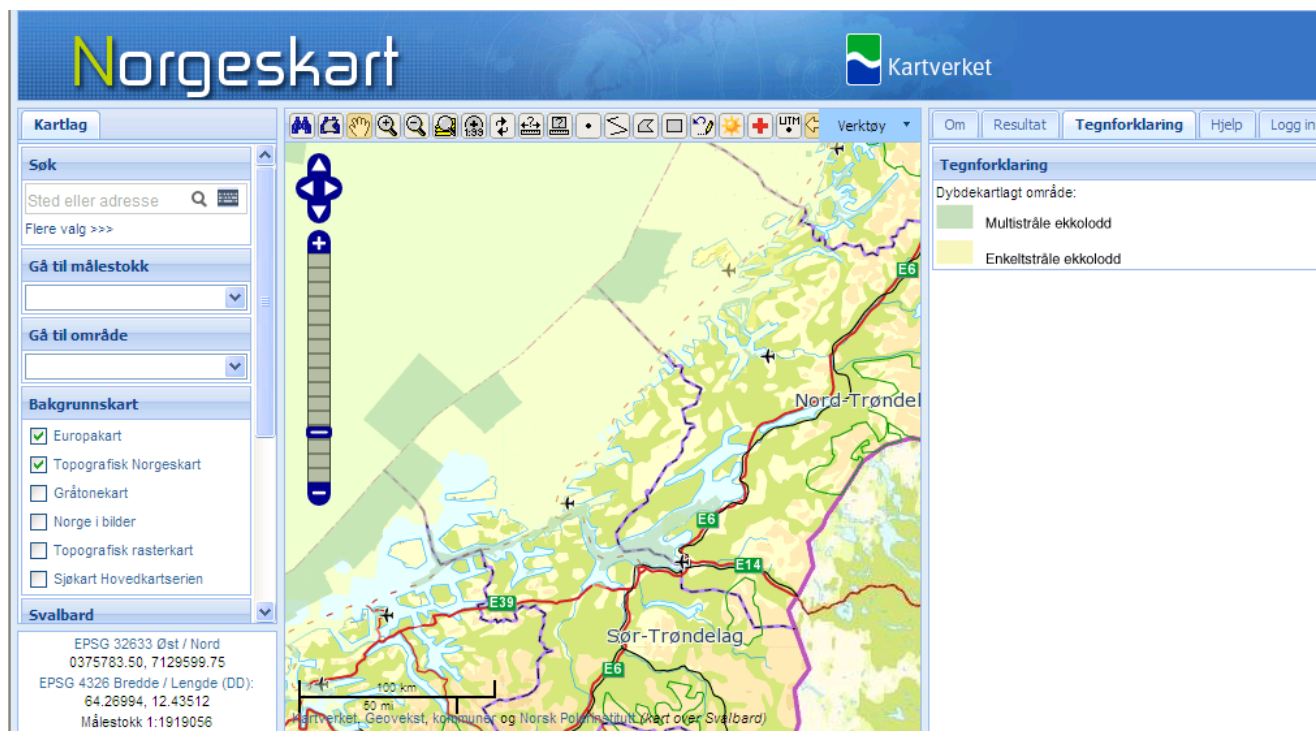
”Kysten er klar” har i samråd med Kystverket valgt å vise ledstreke for hovedled og biled i kystsoneplanen. Det forskriftsfesta farledsarealet vises i temakart.

Ankringsplasser er en del av flerbruksområdene for ferdsel, farleder, fiske, natur og friluftsliv (FFFNF).

Farleder og ankringsplasser kartfestet i illustrerende plankart for interkommunal kystsoneplan	
Områdestatus	Arealformål
Farled (hovedled/biled)	Skipsled KpSamferdelLinje. SOSI-kode 1161
Ankringsplasser	Bruk og vern av sjø og vassdrag med tilhørende strandsone SOSI-kode 6001 Ankringsplasser er en del av områdene med påskrift FFFNF avgrenset med kp-bestemmelsesgrense.
Kryssende skipstrafikk	Aktsonhetsområde for kryssende skipstrafikk KpSikringssone SOSI-kode 190

DYBDEDATA

Et bra kartgrunnlag er like viktig for planlegging i sjø som for planlegging på land, og ”Kysten er klar” har undersøkt muligheten for å få tilgang til dybdekart med en større detaljeringsgrad enn dybdekurver for hver femtiende meter. Som det fremgår av kartet under er det er områder i Trondheimsfjorden med mer detaljert dybdekartlegging enn i hovedparten av områdene utenfor Trondheimsfjorden.



Kilde: Kartverket.

Se: <http://norgeskart.no/adaptive2/default.aspx?gui=1&lang=2&minX=134094.5&minY=7032281&maxX=368336.5&maxY=7186298.5&layers=97&baselayer=100&visibleOLOverlays=avinetBasemap100002,avinetBasemap2>

De gule områdene er kartlagt med enkeltstrålelodd, der det utarbeides en enkel profil med dybdekurver. Mellom linjene/profilene vet man ingenting om terrenget, så der kan det skjule seg mange grunner. De grønne områdene er kartlagt med multistråle ekkolodd og det resulterer i en detaljert kartlegging av havbunnen (normalt flere punkt per m²).

Det krever en spesiell sikkerhetsklarering å få tilgang til disse data. "Kysten er klar" har dessverre ikke fått tilgang til de detaljerte data.

Da Statens kartverk sjø sendte sin kartplan for sjømåling på høring sendte Fylkeskartkontoret inn forslag til at kysten i Sør-Trøndelag bør måles på nytt på bakgrunn av gjentatte forespørsler fra "Kysten er klar".

TEMADATA FOR DYBDEDATA

Temadatatapken baserer seg på temadata fra følgende kilder:

- Sjøkartverket:
 - Dybdekart med dybdekurve for hver femtiende meter.

PROSESS KNYTTET TIL UTREDNING OG AVKLARINGERFOR DYBDEDATA

”Kysten er klar” har utredet muligheten for å få tilgang til graderte dybdedata for planområdet, men har ikke fått dette på plass.

VURDERING AV EKSISTERENDE KUNNSKAPFOR DYBDEDATA

De tilgjengelige dybdedata er ikke detaljerte nok til å gjennomføre viktige planmessige vurderinger knyttet til eksempelvis egnete oppdrettsområder.

KONKRETISERING FOR DYBDEDATA

Dybdedata er ikke innarbeidet i plankartet, men har modifisert utstrekningen av enkelte hensynssoner etter kommunenes ønske.

FORURENSNING

Planlegging i medhold av plan- og bygningsloven skal brukes til å unngå og begrense forurensning og avfallsproblemer. Samtidig må tiltak i forhold til eksisterende forurensningskilder vurderes bl.a. i forbindelse med nye utbyggingsområder.

Støy er et annet forurensningstema som kommunene må forholde seg til, og som aktualiseres av utvidelsen av hovedflybasen på Ørlandet. Støy er et miljøproblem som rammer svært mange mennesker. Støysoner visualiserer støyutfordringene i enkelte områder. Rød sone, nærmest støykilden, angir et område som ikke er egnet til støyfølsomme bruksformål, og etablering av ny bebyggelse med støyfølsom bruksformål skal unngås. Gul sone er en vurderingssone, hvor bebyggelse med støyfølsom bruksformål kan oppføres dersom avbøtende tiltak gir tilfredsstillende støyforhold.

TEMADATA FOR FORURENSNING

Temadapakken baserer seg på temadata fra følgende kilder:

- Klima og Forurensningsdirektoratet:
 - Avløpsanlegg
 - Forurenset grunn
 - Vann-/luftforurensning i Hemne kommune

- Kommunale data:
 - Støysoner i Bjugn kommune
- Andre kommunale registreringer:
 - Andre skipsverft
 - Småbåthavner
 - Båtopplagsplasser
 - Skytebaner
 - Skipsvrak
 - Akvakulturanlegg
 - Kloakkutslipp
 - Siloutslipp
 - Nedgravde oljetanker
 - Bensinstasjoner
 - Etterlatenskaper fra krigen
 - Andre deponi
 - Andre industriområder med og uten tankanlegg

PROSESS KNYTTET TIL UTREDNING OG AVKLARINGER FOR FORURENSING

”Kysten er klar” har som en del av arbeidet med forurensning i hovedsak basert seg på sentrale data fra Klima- og forurensningsdirektoratet.

Dessuten har ”Kysten er klar” bedt kommunene om å registrere forekomsten av andre skipsverft, småbåthavner, båtopplagsplasser, skytebaner, skipsvrak, akvakulturanlegg, kloakkutslipp, siloutslipp, nedgravde oljetanker, bensinstasjoner, etterlatenskaper fra krigen, andre deponi og andre industriområder med og uten tankanlegg. Alt dette er kilder man kan mistenke som forurensningskilder, men der man ikke har nok kunnskap om det eventuelle omfanget av forurensningen. I samråd med Fylkesmannen i Sør-Trøndelag har ”Kysten er klar” tatt initiativ til å utarbeide et aktsomhetskart med punktmarkering av steder med sannsynlig forurensning. Til hver punktmarkering er det så vidt mulig blitt lagt til informasjon om aktiv/ikke aktiv status dvs. om det er eksisterende virksomhet med forurensningsrisiko i området, eller det er områder påvirket av tidligere virksomhet. Det er ikke gjennomført en gradering av sannsynligheten for forurensning med mindre kommunene har hatt kunnskap om dette.

Ikke alle ”Kysten er klar”-kommunene prioriterte å gjennomføre denne kartleggingen.

”Kysten er klar” har utredet muligheten for å innarbeide støysoner i forbindelse med hovedflybasen på Ørlandet. Disse sonene ferdigstilles i løpet av sommeren 2013. ”Kysten er klar” ber på denne bakgrunn de kommuner som blir berørt av støysonene om å innarbeide disse i egen arealplan. ”Kysten er klar” har innarbeidet de forventede støysonene i Bjugn kommune på samme måte som Bjugn har gjort det i sin nye arealplan.

VURDERING AV EKSISTERENDE KUNNSKAP FOR FORURENSNING

Det finnes mange potensielle forurensningskilder i kommunene som ikke er registrert og vurdert. Derfor gir forurensningsdata fra Klima- og forurensningsdirektoratet ikke et fullstendig bilde av status for forurensning i kommunene.

Et aktsomhetskart som dekker kommunene med kjente, potensielle forurensningskilder kan fungere som et bra redskap for kommunene i forbindelse med vurdering av eventuelle nye tiltak i de aktuelle områdene.

Vurdering av støy er av særlig viktighet i områdene rundt hovedflybasen på Ørlandet. I løpet av sommeren 2013 skal støysonene rundt hovedflybasen ferdigstilles. "Kysten er klar" har derfor ikke kunnet innarbeide dette hensynet i plankartet. Bjugn kommune har innarbeidet forventede støysoner i ny arealdel. Disse støysonene har også "Kysten er klar" valgt å innarbeide i plankartet. Dersom støysonene som presenteres i løpet av sommeren har en annen utbredelse enn de forventede støysonene fra Bjugn kommune, vil det være de nyeste data som skal benyttes videre.

KONKRETISERING FOR FORURENSNING

Utover de kjente støysonene er ikke forurensningshensynene fra temadata fra Klima- og forurensningsdirektoratet eller kommunale registreringer innarbeidet i plankartet, men ligger som grunnlagsmateriale i form av temadata. Støysonene er ikke endelige, men vurderes å kunne ligge til grunn for vurdering av hensiktmessig arealbruk i planområdet.

Forurensningshensyn kartfestet i illustrerende plankart for interkommunal kystzoneplan	
Områdestatus	Hensynssone
Forventede støysoner i Bjugn kommune	Støysone SOSI-kode 210 (rød sone) eller 220 (gul sone)

VURDERING AV EKSISTERENDE KUNNSKAP – OPPSUMMERING

Tema	Datagrunnlag 3: Godt 2: Middels 1: Mangelfullt 0: Intet grunnlag	Merknader	Behov for videre planlegging/utredning
Naturmangfold	1	Det er restanser i innleggingen av registrert naturmangfold samtidig som det i alle kommuner i er viktig naturmangfold som hittil er ukjent. Kvaliteten på registreringene varierer fra kommune til kommune. Ikke alle registreringer kan kartfestes og beskrives nøyaktig.	Havarealene er spesielt dårlig kartlagt. Behov for å kvalitetssikre utbredelsen av naturtyper i sjø. Behov for fortsatt innsats for å kartlegge prioriterte arter og utvalgte naturtyper. Kommunene bør vurdere naturmangfold av lokal viktighet.
Verneområder	3	Alle vernede og foreslått vernede områder er kartfestet.	Avklaring av verneområdets utbredelse og tillatt bruk i Froan. Prosessen er satt i gang hos Fylkesmannen i Sør-Trøndelag.
Friluftslivsområder	2	Temadata for friluftsområder brukt i Fylkesdelplan Vindkraft Sør-Trøndelag 2008–2020. Statlig sikra områder er kartfestet.	Kartlegging og verdsetting av friluftsområder forventes å forbedre kunnskapsgrunnlaget betydelig. Prosjektet er satt i gang i 2013 med fylkeskommunal prosjektleder.
Småbåthavner	2	"Kysten er klar" har bedt kommunene registrere alle godkjente småbåthavner. Flere kommuner har egne småbåthavnplaner. Et par kommuner har småbåthavnene som en del av kommuneplanens arealdel.	Småbåthavnenes egenskaper kan kartlegges i større detalj. Kommunene bør igangsette arbeidet med å kartlegge ikke-godkjente småbåthavner og vurdere videre prosess i forhold til disse. Kystkonturkart fra Kartverket vil vise tekniske anlegg langs kysten.
Akvakulturanlegg	3	Alle tillatte akvakulturanlegg er kartfestet	Rester etter fortløpning av skjellanlegg som ikke lenger er i bruk ligger igjen i flere områder. Registreringer av dette er videreformidlet til Fiskeridirektoratet for videre utredning.

Samfunnssikkerhet	1	<p>For flom og springflo er det ingen modelleringer som dekker planområdet.</p> <p>Det er foretatt kvikkleireregistreringer i Åfjord, Bjugn, Rissa og Agdenes, men kommunene er ikke fullstendig kartlagt.</p> <p>For steinsprang, stein- og snøskred har det kommet nye modelleringer fra NGU/NVE som dekker alle "Kysten er klar"-kommunene. Modellen viser potensiell fare basert på helning og terrengtype. Det er ikke tatt hensyn til lokale forhold. Områder der det vanligvis ikke er snø kan potensielt vurderes å ha en betydelig snøskredfare, og derfor er lokal kunnskap om tidligere ras og skred er en nøkkel til korrekt vurdering av risikobildet.</p> <p>Det foreligger estimer for havnivåstigning og stormflo i Sør-Trøndelag</p>	<p>Det eksisterer ikke kartfestet informasjon om flom, stormflo og skred i sjøen.</p>
Kulturminner/kulturmiljø/ Bevaringsområder Marinarkeologi	1-2	<p>Kulturminnedatabasen Askeladden er på langt nær komplett. Det er restanser i innleggingen av registrerte kulturminner samtidig som det i alle kommuner er kulturminner som hittil er ukjente.</p>	<p>Forholder til automatisk fredede kulturminner må avklares i reguleringsplan/KU.</p> <p>Vitenskapsmuseet kan kreve marinarkeologisk befaringsforbindelse med inngrep i sjø eller vassdrag.</p>
Havneområder (gods, transport og fiskeri)	2-3	<p>Eksisterende havner for gods, transport og fiskeri er kartlagt</p>	<p>Det forventes en vurdering av mulighetene for avhending av fiskerihavner som ikke lenger er i bruk. Kystverket er ansvarlig myndighet.</p>
Farleder, ankringsplasser	2-3	<p>Eksisterende skipsled og ankringsplasser er kartfestet.</p>	<p>En gjennomgang av muligheten for å innsnevre farledsarealene i Sør-Trøndelag er ønskelig for å avklare rammene for fremtidig bruk og vern.</p>
Dybde data	1	<p>Det eksisterer dybdekurver for kysten av Sør-Trøndelag. Ned til tusen meters dyp vises dybdekurver for hver femtiende meter, deretter dybdekurver for hver hundrede meter.</p>	<p>Marine grunnkart bør utarbeides for kysten i Sør-Trøndelag.</p>

<p>Forurensning</p>	<p>1-2</p>	<p>Det eksisterer forurensningsdata fra KLIF vedrørende avløpsanlegg, landbasert industri, forurenset grunn og kilder for vann- og luftforurensning. Dessuten har "Kysten er klar" bedt kommunene punktregistrere skipsverft, småbåthavner, båttopplagsplasser, skytebaner, skipsvrak, akvakulturanlegg, kloakkutslipp, siloutslipp, nedgravde oljetanker, bensinstasjoner, etterlatenskaper fra krigen, andre deponi og andre industriområder med og uten tankanlegg for å etablere et temakart over lokaliteter med forventet forurensning. Kommunene har gjort dette i varierende omfang</p>	<p>Det er ønskelig med en mer grundig kartlegging og registrering av forurensning i kommunene.</p>
----------------------------	------------	-------------------------------------------------------------------------------------------------------------------------------------------------------------------------------------------------------------------------------------------------------------------------------------------------------------------------------------------------------------------------------------------------------------------------------------------------------------------------------------------------------------------------------------------------------------------------------------------------	----------------------------------------------------------------------------------------------------

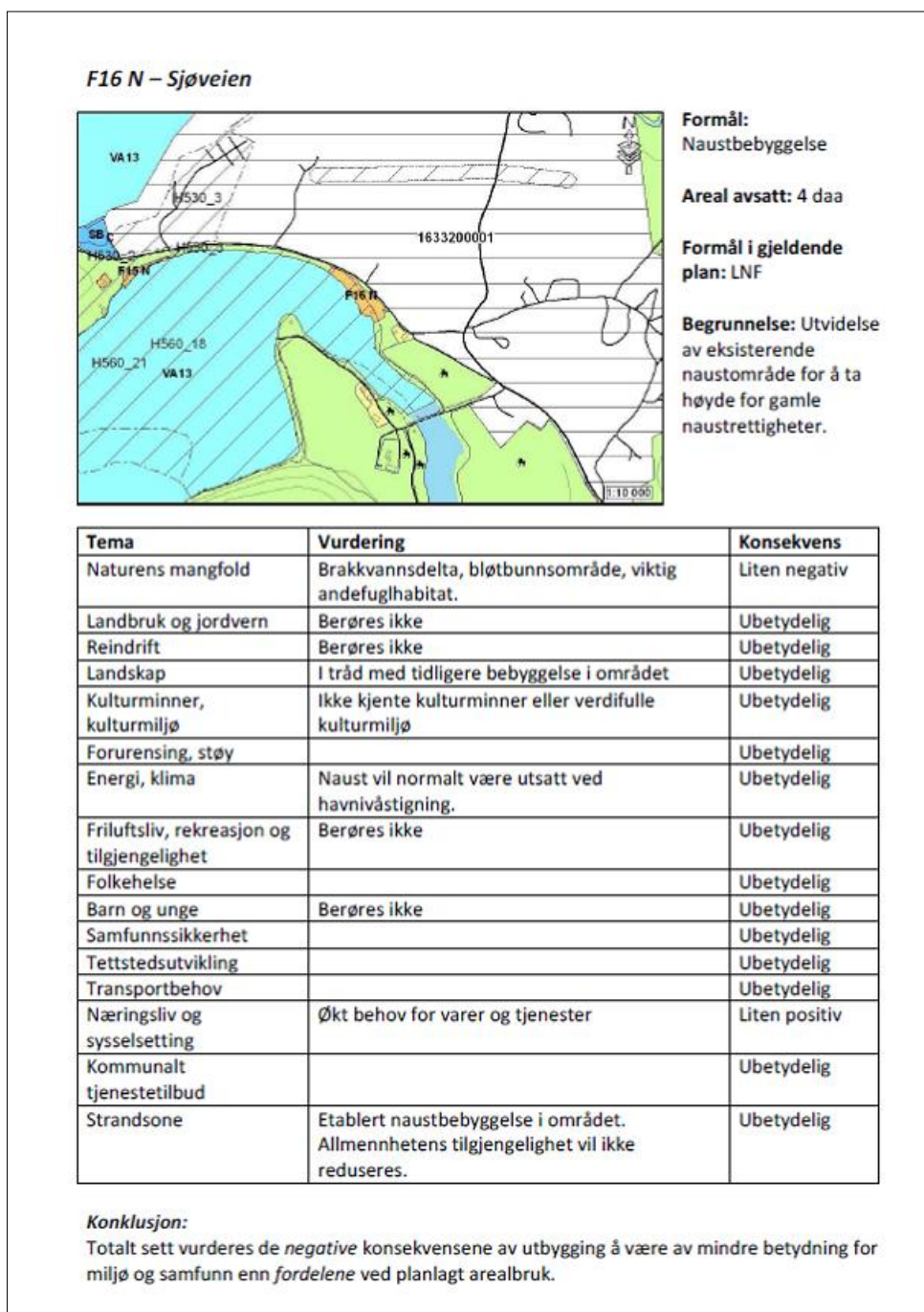
Del 4

Nye tiltak

UTREDNINGSKRAV TIL FRAMTIDIGE UTBYGGINGSOMRÅDER

For regionale planer og kommuneplaner med retningslinjer eller rammer for framtidig utbygging, og for framtidig utbygging og for reguleringsplaner som kan få vesentlige virkninger for miljø og samfunn, skal planen gi en særskilt vurdering og beskrivelse – konsekvensutredning – av planens virkninger for miljø og samfunn, jf. PBL § 4-2.

Følgende figur er et eksempel fra Osen kommune som viser hvordan konsekvenser av nye utbyggingsområder på en enkel måte kan vises i kart og tabell.



Det anbefales at kommunene så vidt mulig bruker samme framgangsmåte for konsekvensutredning i kommuneplanen. Her kan Osen kommunes fremstilling av konsekvensutredning av nye forslag til områder brukes som mal.

KONVERTERING FRA GAMMEL TIL NY PLAN- OG BYGNINGSLOV

”Kysten er klar” har drøftet med Fylkesmannen om de gamle OPLAREAL-arealene fortsatt er å regne som vedtatt etter konvertering til arealformål under ny Plan- og bygningslov, der den egentlige arealbruken ikke er endret. Fylkesmannen oppfordrer til at det generelt vises stor forsiktighet med å behandle områder etter ny PBL som vedtatte områder. Dette handler om å være helt trygg på rettsvirkningen av området også i forhold til for eksempel grunneiere. Her er det nødvendig med en gjennomgang av alle områdene. Der området har enslydende bestemmelser fra tidligere og området ikke har endret utbredelse kan det være aktuelt å videreføre området som allerede vedtatt.

I samråd med prosjektgruppen har ”Kysten er klar” vurdert at gjennomgangen av alle områder og vurderingen av om områdene bør behandles som nye tiltak eller ikke bør gjennomføres som en del av kommunenes arbeid med rullering av arealdel. Her vil kommunene møte samme utfordring på landsiden, og må derfor utarbeide en praksis for hvordan problemet håndteres. **Derfor utredes kun forslag til framtidige utbyggingsområder som del av den interkommunale kystsoneplanen.** Kommunene gjennomfører nødvendig utredning av øvrige områder i forbindelse med egen rullering av kommuneplanens arealdel, der interkommunal kystsoneplan legges til grunn.

NUMMERINGSPRAKSIS

I illustrerende plankart er hensynssoner og arealformål nummerert etter følgende praksis:

KpDetaljeringsSone (Videreføring av reguleringsplan):

Reguleringsplanens PlanId skrives i plankartet.

Øvrige hensynssoner:

Hensynssonens SOSI-kode skrives i plankartet etterfulgt av de to siste sifrene i kommunens kommunenummer og fortløpende nummerering for antallet av hensynssoner innen kommunen. Eksempel: For den første hensynssone for bevaring av naturmiljø (SOSI-kode 560) i Åfjord kommune (kommunenummer 1630) vil nummereringen se slik ut: H560_3001.

Dersom kommunen har egen nummerering/id for områder som er gjort til hensynssoner, har disse blitt ivarettatt så langt det er mulig. Pga produktspesifikasjonen for plandata, er dette blitt ivarettatt ved å legge nummer/id til det påbudte leddet, slik; H560_HE12. I dette tilfellet er HE12 er det opprinnelige nummer/id.

Områder med arealformål:

For områder der kommunen har arealformål med eget områdenavn, er dette videreført. Dersom det er påført "områdenavn" i disse områdene, peker områdenavnet til "Kysten er klars" foreslåtte bestemmelser for denne typen arealformål. Eksempel: "Gyt" og "Lås" er områdenavn i foreslåtte fiskeområder, der henholdsvis gyte-/oppvekstområder for fisk, og låssettingsplasser er grunnlaget for det foreslåtte arealformålet.

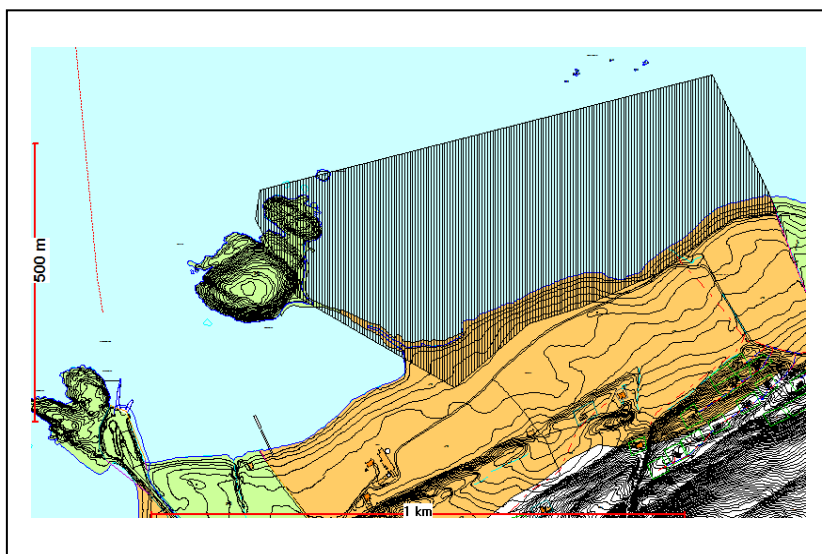
FORSLAG TIL NYE TILTAK

"Kysten er klar" har mottatt forslag til framtidige utbyggingsområder. Utredning av forslagene legges ved til orientering.

Da det kun er framtidige utbyggingsområder som utredes som en del av den interkommunale kystsoneplanen begrenser utredningene seg i praksis til nye etableringer/utvidelser av småbåthavner og naustområder. Kommunene Agdenes, Bjugn, Osen og Rissa har slike framtidige utbyggingsområder.

Kommunene gjennomfører nødvendig utredning av øvrige områder i forbindelse med egen rullering av kommuneplanens arealdel.

Valset (gnr. 7 bnr. 1 i Agdenes , lok nr. 46 i temakart – brygger, kaier og moloer)



Formål:

Småbåthavn

Areal avsatt: 290 daa

Formål i gjeldende plan:

Byggeområde (land) og FFANF (sjø)

Begrunnelse:

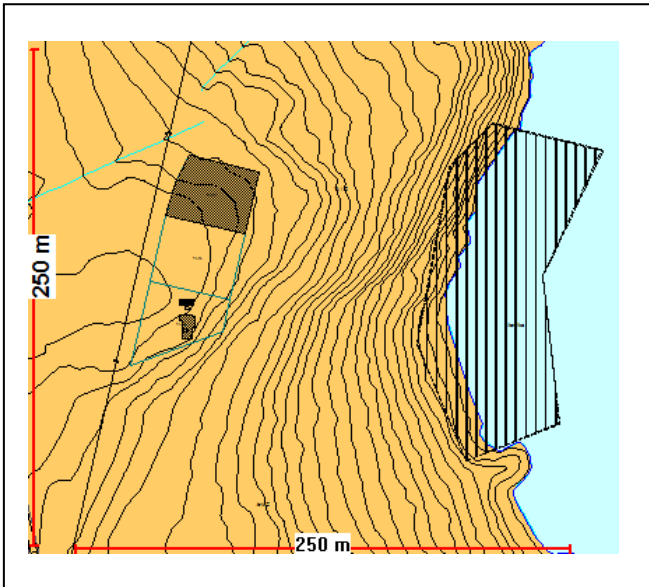
Mangel på båtplasser for hytteeiere og fastboende.

Ønske fra grunneier.

Tema	Vurdering	Konsekvens
Naturens mangfold	Tangvold, viktig (DN)	Negativ
Landbruk og jordvern	Noe berørt i forhold til adkomst og tilhørende aktivitet	Liten negativ
Reindrift	Ikke berørt	-
Landskap	Åpent, flatt landskap, ikke berg i dagen	Ubetydelig/liten negativ
Kulturminner, kulturmiljø	Registrert kulturminne i nærheten, ikke direkte berørt.	Ubetydelig
Forurensing, støy	Ingen kjent forurensing	Ubetydelig
Energi, klima	Molo/småbåthavn med infrastruktur vil være utsatt ved havnivåstigning	Ubetydelig
Friluftsliv, rekreasjon og tilgjengelighet	Økt tilgjengelighet til sjø	Positivt for hytteeiere
Folkehelse		Ubetydelig
Barn og unge	Berøres ikke	Ubetydelig
Samfunnsikkerhet		Ubetydelig
Tettstedsutvikling		Ubetydelig
Transportbehov		Ubetydelig
Næringsliv og sysselsetting	Kan gi økt behov for varer og tjenester	Liten positiv
Kommunalt tjenestetilbud		Ubetydelig
Strandsone	Fin strandsone som er forholdsvis lite berørt.	Liten negativ

Konklusjon: Totalt sett vurderes de negative konsekvensene av utbygging å være av mindre betydning for miljø og samfunn enn fordelene med planlagt arealbruk.

Storvika (gnr.1 bnr. 1 i Agdenes, lok nr. 47 i temakart – brygger, kaier og moloer)



Formål:

Småbåthavn

Areal avsatt: 10 daa

Formål i gjeldende plan:

Byggeområde/Kulturminne- hensyn (land)

FFANF (sjø)

Begrunnelse:

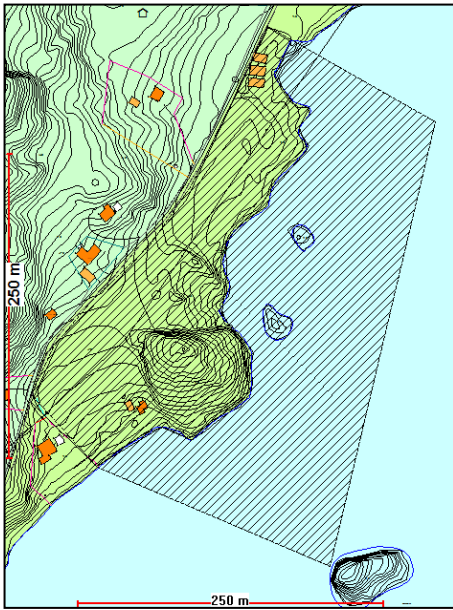
Behov for båtplasser

Ønske fra grunneier

Tema	Vurdering	Konsekvens
Naturens mangfold	Ingen kjente registreringer	?
Landbruk og jordvern	Er etablert veg ned til eks. naustområde som ligger innenfor området.	Ubetydelig
Reindrift	Ikke berørt	-
Landskap	Noe berørt, sprenging av berg vil gi endring i Landskap, men kan etableres uten sprenging.	Ubetydelig til betydelig negativ
Kulturminner, kulturmiljø	Er i kommuneplanens arealdel vist som et område der det skal tas hensyn; nærhet til Agdenes fyr og Kong Øysteins havn. Inge registrerte kulturminner innenfor avsatt areal.	Liten negativ
Forurensing, støy	Ingen kjent forurensing	Ubetydelig
Energi, klima	Molo/småbåthavn med infrastruktur vil være utsatt ved havnivåstigning	Ubetydelig
Friluftsliv, rekreasjon og tilgjengelighet	Eksisterende hyttefelt i nærheten. pr. dato vil bli økt ferdsel i området	Positivt
Folkehelse		Ubetydelig
Barn og unge	Berøres ikke	Ubetydelig
Samfunnsikkerhet		Ubetydelig
Tettstedsutvikling		Ubetydelig
Transportbehov	Kommunal veg, behov for opprusting ved økt ferdsel.	Negativ
Næringsliv og sysselsetting	Kan gi økt behov for varer og tjenester	Liten positiv
Kommunalt tjenestetilbud		Ubetydelig
Strandsone	Forholdsvis urørt strandsone som er tilgjengelig slik den ligger.	Negativ

Konklusjon: ???

Sør- Leksa (gnr.57/1 i Agdenes, lok nr. 42 i temakart brygger, kaier og moloer



Formål:

Småbåthavn

Areal avsatt: 30 daa (land)

Formål i gjeldende plan:

LNF-område m. byggeforbud (land) og FFANF (sjø)

Begrunnelse: Stort behov for båtplasser på Leksa, både for fastboende, hytteeiere og turister.

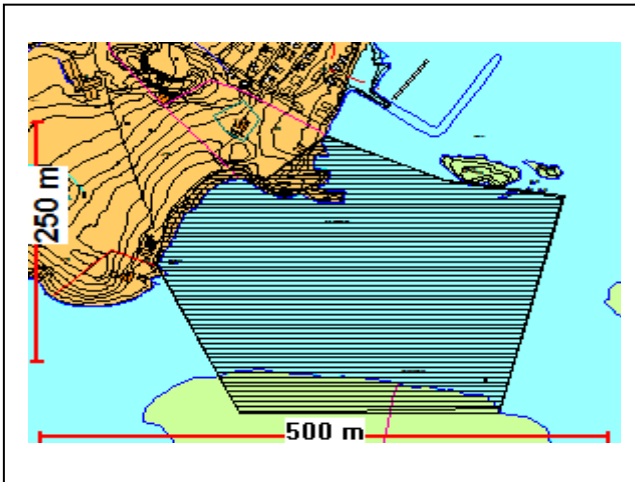
Ønske fra grunneier.

Tema	Vurdering	Konsekvens
Naturens mangfold	Ingen kjente registreringer	?
Landbruk og jordvern	Noe berørt i forhold til adkomst	Liten negativ
Reindrift	Ikke berørt	-
Landskap	Noe berørt, sprenging av berg vil gi endring i Landskap, men kan etableres uten sprenging.	Ubetydelig til betydelig negativ
Kulturminner, kulturmiljø	Ikke kjente kulturminner eller kulturmiljø	Ubetydelig
Forurensing, støy	Ingen kjent forurensing	Ubetydelig
Energi, klima	Molo/småbåthavn med infrastruktur vil være utsatt ved havnivåstigning	Ubetydelig
Friluftsliv, rekreasjon og tilgjengelighet	Eksisterende bolig og hytter i strandsona pr. dato vil bli økt ferdsel i området	Positivt for båtturister Negativt for 1 hytteeier ?
Folkehelse		Ubetydelig
Barn og unge	Berøres ikke	Ubetydelig
Samfunnsikkerhet		Ubetydelig
Tettstedsutvikling	Positivt for Leksa som samfunn	Positiv
Transportbehov		Ubetydelig
Næringsliv og Sysselsetting	Kan gi økt behov for varer og tjenester	Liten positiv
Kommunalt tjenestetilbud		Ubetydelig
Strandsone	Allmennhetens tilgjengelighet vil øke	Positiv

Konklusjon:

Totalt sett vurderes de negative konsekvensene av utbygging å være av mindre betydning for miljø og samfunn enn fordelene med planlagt arealbruk.

Værnesholmen (gnr. 19/3 i Agdenes, lok nr. 43 i temakart- brygger, kaier og moloer)



Formål:
Småbåthavn

Areal avsatt: 76 daa

Formål i gjeldende plan:
Byggeområde (land) og
FFNF (sjø)

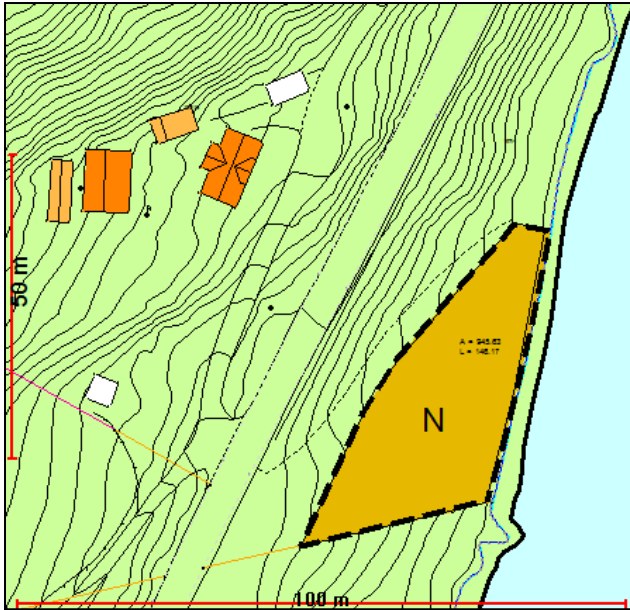
Begrunnelse: Behov for flere
båtplasser på Værnes både for
hytteeiere og campingturister.

Tema	Vurdering	Konsekvens
Naturens mangfold	Tangvold, lokalt viktig (DN)	Negativ
Landbruk og jordvern	Berøres i liten grad	Liten negativ
Reindrift	Ikke berørt	-
Landskap	Er berørt av tidligere utbygginger,	?
Kulturminner, kulturmiljø	Ikke kjente kulturminner eller kulturmiljø	Ubetydelig
Forurensing, støy	Ingen kjent forurensing	Ubetydelig
Energi, klima	Molo/småbåthavn med infrastruktur vil være utsatt ved havnivåstigning	Ubetydelig
Friluftsliv, rekreasjon og tilgjengelighet	Eksisterende camping, hytter og boliger i nærheten.	Positivt
Folkehelse		Ubetydelig
Barn og unge	Berøres ikke	Ubetydelig
Samfunnsikkerhet		Ubetydelig
Tettstedsutvikling		Ubetydelig
Transportbehov		Ubetydelig
Næringsliv og sysselsetting	Kan gi økt behov for varer og tjenester	Liten positiv
Kommunalt tjenestetilbud		Ubetydelig
Strandsone	Inngrep i strandsona. Allmennhetens tilgjengelighet vil øke.	Positiv

Konklusjon:

Totalt sett vurderes de negative konsekvensene av utbygging å være av mindre betydning for miljø og samfunn enn fordelene med planlagt arealbruk.

Størdalsbugen (gnr.107 bnr.4 i Agdenes)



Formål: Naustområde

Areal avsatt: ca 1 daa (land)

Formål i gjeldende plan:

LNF-område, forbud mot bygging-/deling

Begrunnelse:

Foreslått som erstatningsområde for naust som måtte rives i forbindelse med utbedring av fv.710.

Tema	Vurdering	Konsekvens
Naturens mangfold	Ingen kjente registreringer	?
Landbruk og jordvern	Areal registrert som innmarksbeite, lite/ingen bruk	Liten negativ
Reindrift	Ikke berørt	-
Landskap	Stor inngrep like nord for foreslått området, vegfylling. Bratt strandsone.	Ubetydelig
Kulturminner, kulturmiljø	Ingen registrerte kulturminner/kulturmiljø. Det har stått naust nord for området, disse ble revet som følge av utbedring av fv. 710.	Ubetydelig
Forurensing, støy	Ingen kjent forurensing	Ubetydelig
Energi, klima		Ubetydelig
Friluftsliv, rekreasjon og tilgjengelighet	Vil dekke behov for naustplass for både fastboende og hytter i området som ikke har tilbud pr. dato.	Positivt for eks. bebyggelse
Folkehelse		Ubetydelig
Barn og unge		Ubetydelig
Samfunnssikkerhet	Avkjøring godkjent av vegvesenet	Ubetydelig
Tettstedsutvikling		Ubetydelig
Transportbehov		Ubetydelig
Næringsliv og sysselsetting		Ubetydelig
Kommunalt tjenestetilbud		Ubetydelig
Strandsone	Noe nedbygging, minimale inngrep	Liten negativ

Konklusjon:

Totalt sett vurderes det som positivt både i forhold til miljø og samfunn at det settes av areal til naustområde i Størdalsbugen.

BJUGN

Nye tiltak i planområdet i Bjugn kommune er utredet og vedtatt som del av kommuneplanens arealdel 2013-2025 i Bjugn kommune (vedtatt i kommunestyremøte 29. april 2013).

SB04 – Seter havn



Formål: Småbåthavn

Areal avsatt: ca. 4 daa på land og 12 daa i sjø

Formål i gjeldende plan: Næring på land, kombinerte formål i sjø

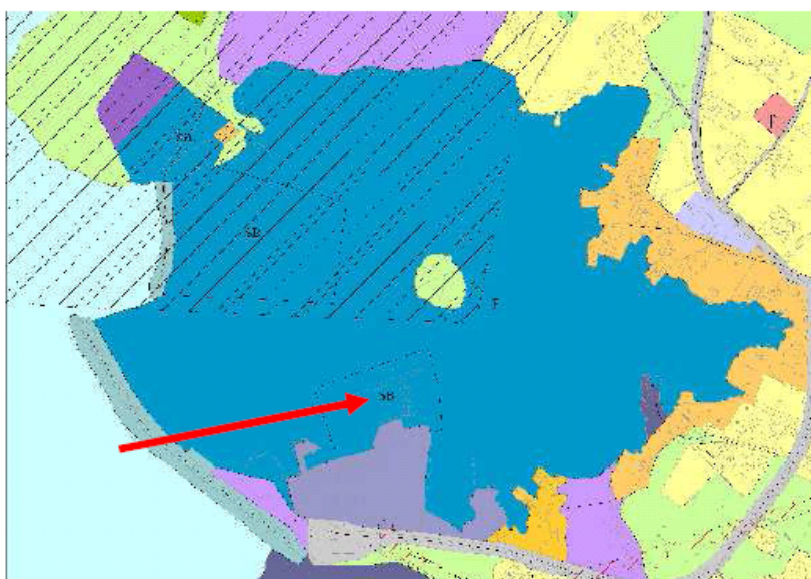
Begrunnelse: Skal dekke behovet for båtplasser til fiskere, fastboende og hyttefolk på Seter

Tema	Vurdering	Konsekvens
Naturens mangfold	Kystlynghei i området, berøres ikke.	Ubetydelig
Landbruk og jordvern	Berøres ikke	Ubetydelig
Reindrift	Berøres ikke	Ubetydelig
Landskap	Havneområde	Ubetydelig
Kulturminner, kulturmiljø	Ikke kjente kulturminner eller verdifulle kulturmiljø	Ubetydelig
Forurensing, støy	Liten økning fra småbåthavn	Liten negativ
Energi, klima		Ubetydelig
Friluftsliv, rekreasjon og tilgjengelighet	Øker tilgjengelighet til sjø, øyer og holmer	Middels positiv
Folkehelse		Ubetydelig
Barn og unge	Berøres ikke	Ubetydelig
Samfunnssikkerhet		Ubetydelig
Tettstedsutvikling		Ubetydelig
Transportbehov		Ubetydelig
Næringsliv og sysselsetting	Økt behov for varer og tjenester. Bidrar til å utløse virksomhet innen fritids- og turistnæring, samt i forbindelse med opplag og vedlikehold av båter.	Stor positiv
Kommunalt tjenestetilbud		Ubetydelig
Strandsone	Allerede preget av sjørelatert aktivitet	Ubetydelig

Konklusjon:

Totalt sett vurderes de *negative* konsekvensene av utbygging å være av klart mindre betydning for miljø og samfunn enn *fordelene* ved planlagt arealbruk.

SB05 – Seter brygge



Formål: Småbåthavn

Areal avsatt: ca. 5 daa

Formål i gjeldende plan:
Kombinerte formål i sjø

Begrunnelse: Skal dekke behovet for båtplasser på Seter i forbindelse med turistnæring og sjøveis besøkende

Tema	Vurdering	Konsekvens
Naturens mangfold	Berøres ikke	Ubetydelig
Landbruk og jordvern	Berøres ikke	Ubetydelig
Reindrift	Berøres ikke	Ubetydelig
Landskap	Havneområde	Ubetydelig
Kulturminner, kulturmiljø	Ikke kjente kulturminner eller verdifulle kulturmiljø	Ubetydelig
Forurensing, støy	Liten økning fra småbåthavn	Liten negativ
Energi, klima		Ubetydelig
Friluftsliv, rekreasjon og tilgjengelighet	Øker tilgjengelighet til sjø, øyer og holmer	Middels positiv
Folkehelse		Ubetydelig
Barn og unge	Berøres ikke	Ubetydelig
Samfunnssikkerhet		Ubetydelig
Tettstedsutvikling		Ubetydelig
Transportbehov		Ubetydelig
Næringsliv og sysselsetting	Økt behov for varer og tjenester. Bidrar til å utløse virksomhet innen fritids- og turistnæring	Stor positiv
Kommunalt tjenestetilbud		Ubetydelig
Strandsone	Allerede preget av sjørelatert aktivitet	Ubetydelig

Konklusjon:

Totalt sett vurderes de *negative* konsekvensene av utbygging å være av klart mindre betydning for miljø og samfunn enn *fordelene* ved planlagt arealbruk.

Småbåthavn—Kålvorpa



Formål: Småbåthavn

Avsatt areal: 2,5 daa

Formål i gjeldende plan: NFFF

Begrunnelse for tiltaket: Grunneier ønsker å kunne tilby småbåtplasser i tilknytning til et hytteområde som er godkjent i gjeldende arealplan (omr. Lånnåsen). Kommunen har gitt tillatelse til etablering av småbåtplasser i Junkerbukta (Hasselvika sentrum), men fremtiden for disse plassene er usikker pga endring i havneområdet for å kunne ta i mot større hurtigbåter. Kålvorpa er et bra område som kan erstatte deler av båtplassene i Junkerbukta i tillegg til å utvide kapasiteten totalt i Hasselvikaområdet.

Tema	Vurdering	Konsekvens
Naturens mangfold	Naturtypeområde BN00004165 Leira (strandeng og strandsump) ligger ca 200 m øst for området. Berøres ikke av tiltaket.	Ubetydelig
Landbruk og jordven	Berøres ikke	Ubetydelig
Reindrift	Berøres ikke	Ubetydelig
Landskap	Kan berøres hvis tiltaket ikke tilpasses området	Liten negativ
Kulturminner, kulturmiljø	Lokalitet Hårberg (nr 26016, Bautastein) ligger ca 150 m nord for området. Berøres ikke av tiltaket	Ubetydelig
Forurensning, støy		
Energi, klima	Småbåthavn vil normalt være utsatt ved hav-nivåstigning og stormflo	Ubetydelig
Friluftsliv, rekreasjon og tilgjengelighet	Berøres ikke	Ubetydelig
Samfunnsikkerhet	Berøres ikke	Ubetydelig
Tettstedsutvikling		Ubetydelig
Transportbehov		Ubetydelig
Næringsliv og sysselsetting	Økt etterspørsel etter varer og tjenester	Liten positiv
Kommunalt tjenestetilbud		Ubetydelig
Strandsone	Det er et eldre, mindre båtanlegg i området bestående av sementkai og steinmur. Allmennhetens tilgjengelighet vil ikke reduseres	Ubetydelig
Folkehelse		Ubetydelig
Barn og unge	Berøres ikke	Ubetydelig

VEDLEGG 1: BEHANDLING AV SMÅBÅTHAVNDATA

I forbindelse med registrering av småbåthavner i "Kysten er klar"-kommunene standardiserte "Kysten er klar" registreringene i form av en felles kategorisering. Alle småbåthavner ble tildelt et sett med nye attributter, med en "ukjent"-kategori der denne informasjonen ikke har vært tilgjengelig.

Følgende attributter ble anvendt:

- **Størrelse:**
 - Beskriver størrelse på det eksisterende anlegget, basert på tilgjengelig informasjon. En av kommunene førte ikke opp annet enn "liten" og "stor" småbåthavn; dette er oppført som eget attributt.

Attributt	Forklaring	Kommentar
1:	1-10 eksisterende plasser	
2:	11-30 eksisterende plasser	
3:	31+ eksisterende plasser	
4:	60+ eksisterende plasser	Kun oppført når eksakt størrelse er kjent
5:	Liten/stor	
6:	Fremtidig	Denne småbåthavnen er planlagt, og ikke utbygget ennå
7:	Ukjent	Dersom størrelse ikke er kjent

- **Utbygging:**
 - Beskriver størrelse på fremtidig anlegg, basert på samme skala som forrige attributt. Ikke alle kommunene beskriver eksakt eller forventet størrelse på fremtidige anlegg.

Attributt	Forklaring	Kommentar
1:	1-10 eksisterende plasser	
2:	11-30 eksisterende plasser	
3:	31+ eksisterende plasser	
4:	60+ eksisterende plasser	Kun oppført når eksakt størrelse er kjent
5:	Ja	Utbygging, men ukjent omfang
6:	Nei	Ingen utbyggingsplaner for lokalitet
7:	Ukjent	Dersom dette ikke er oppgitt

- **Godkjent status:**
 - Beskriver hvilken planstatus lokaliteten har. Dersom en småbåthavn er godkjent, bør den til slutt komme inn i kommuneplanens arealdel. Mange småbåthavner som er registrert i denne omgangen har ikke en kjent planstatus pr i dag. Dette attributtet forklarer hvorvidt planstatus er kjent eller ei.

Attributt	Forklaring	Kommentar
1:	Godkjent	
2:	Ukjent	
3:	Ikke godkjent	Der dette er spesifisert
4:	Historisk	Lokaliteten eksisterte lenge før krav om registrering
5:	Ikke oppgitt	Der ingen info er oppgitt

- Tilrettelegging:
 - Dette attributtet ble tatt med for å beskrive de tilretteleggingstiltak som ble beskrevet. Markering 2 tilsvarer ingen tilretteleggingstiltak, 3 tilsvarer Ukjent...INFORMASJON ble brukt til utfyllende informasjon om lokaliteten.
- Identifisering:
 - Hvordan er lokaliteten beskrevet i kilden; med planid, navn eller nummerering? Attributtet beskriver dette forholdet, men selve navnet/nummer står oppført ellers i kodingen for de enkelte objekt. Kommunal nummerering tilsvarer det nummer som lokaliteten har fått i bakgrunns materialet; fra småbåthavnplan eller lignende rapport.

Attributt	Forklaring	Kommentar
1:	Kun navn	
2:	Kun PlanID	
3:	Kommunal nummerering	
4:	Navn og kommunal nummerering	
5:	Navn og PlanID	
6:	Ingen; kun intern nummerering i fila	

- Type:
 - Beskriver den fysiske utførelsen av lokaliteten, i de tilfeller hvor dette er oppgitt. Enten som behov for molo i utvidelsessaker, eller ved utsjekk mot bildeklent eller lignende.

Attributt	Forklaring	Kommentar
1:	Flytebrygge	
2:	Molo	Har også en form for flytebrygge i tillegg
3:	Støpt kaianlegg/pæler/lignende	Fastmonterte anlegg
4:	Støpt kaianlegg/pæler/lignende + moloanlegg	
5:	Ukjent	Der dette ikke er oppgitt

Kommunene fikk disse registreringene oversendt som en del av temadataene til videre behandling. Kommunene ble på bakgrunn av felles strategier og retningslinjer for småbåthavner i "Kysten er klar"-

regionen bedt om å foreta en helhetlig vurdering av hvilke småbåthavner som kommunene ønsket å innarbeide i interkommunal kystsoneplan.

Veileder kommuneplanen arealdel

Miljøverndepartementet

Veilederen om kommuneplanens arealdel er et praktisk hjelpemiddel for kommunens behandling og framstilling av arealdelen. Den gir svar på vanlige spørsmål og problemstillinger som kan oppstå, men er ikke uttømmende om planfaglige og juridiske problemstillinger. Veilederen bør derfor brukes sammen med lovteksten i Plan og bygningsloven.

http://www.regjeringen.no/pages/37605189/veileder_kommuneplanens_arealdel_25april.pdf

Statlige plan retningslinjer for differensiert forvaltning i strandsonen langs sjøen

Miljøverndepartementet

Retningslinjene tydeliggjør den nasjonale arealpolitikken i 100-metersbeltet langs sjøen.

http://www.regjeringen.no/pages/16116982/Statlige_planretningslinjer_for_differensiert_forvaltning_a_v_strandsonen_langs_sjoen_110325.pdf

Fylkesdelplan for Kystsoneforvaltning i Sør-Trøndelag

Sør-Trøndelag Fylkeskommune

Denne planen inneholder relevante føringer for planleggingen på kysten.

<http://www.stfk.no/upload/documents/Internett/Tjenester/Plan%20og%20milj/Fylkesdelplan%20Kystsoneforvaltning%20i%20ST2000lav.pdf>

Fylkesdelplan Vindkraft Sør-Trøndelag 2008-2020

Denne planen inneholder temadata bl.a. i forbindelse med friluftsområder som er relevant i forbindelse med planleggingen på kysten.

http://www.stfk.no/no/Tjenester/Plan_og_Miljo/Vindkraft/

Temaveileder: Samfunnssikkerhet i Plan og bygningsloven

Direktoratet for samfunnssikkerhet og beredskap

Denne veilederen er ment å understøtte §§ 3-1(h) og 4-3 i plan- og bygningsloven, med særlig vekt på arealplanleggingen.

<http://www.regjeringen.no/pages/2191303/samfunnssikkerhet.pdf>

Flaum- og skredfare i arealplaner

Norges vassdrags- og energidirektorat

Disse retningslinjene viser hvordan kommunene tar tiltrekkelig hensyn til farer knyttet til flom og skred i den kommunale arealplanleggingen.

<http://www.nve.no/no/Flom-og-skred/Arealplaner-i-fareomrader/>

Temaveileder: Mineralske forekomster og planlegging etter plan- og bygningsloven

Miljøverndepartementet/Direktoratet for mineralforekomster

Denne veilederen gjør rede for samspillet mellom plan- og bygningsloven og andre viktige lover og forskrifter som styrer forvaltningen av mineralske ressurser, bortsett fra olje, gass og vann.

http://www.regjeringen.no/upload/MD/2011/vedlegg/veiledninger/mineralske_forekomster/temaveileder_mineral.pdf

Veileder: Kulturminner, kulturmiljøer og landskap. Plan og bygningsloven. Riksantikvaren

Denne veilederen viser hvordan plandelen av plan- og bygningsloven kan brukes for å få en god og bærekraftig forvaltning av kulturarven. Hvilke rammeverk som fins og hvilke prosesser som skal gjennomføres, er omtalt.

<http://www.riksantikvaren.no/filestore/Veileder22.8.10.pdf>

Effektiv og bærekraftig arealbruk i havbruksnæringen - Areal til begjær. Ekspertutvalget for effektiv og bærekraftig arealbruk i havbruksnæringen. Fiskeri- og kystdepartementet (2011)

Her drøftes det forslag til en ny overordnet arealstruktur i sjø, som kan bidra til at akvakulturnæringen utnytter areal på en bærekraftig og effektiv måte, med minst mulig miljøpåvirkninger og smitterisiko.

http://www.froya.kommune.no/getfile.aspx/document/epcx_id/1766/epdd_id/2030

Veileder: Klimatilpasning

Miljøverndepartementet

Denne veilederen viser hvordan hensynet til endringer i klimaet innarbeides i risiko- og sårbarhetsanalyser.

<http://www.regjeringen.no/nb/dep/md/kampanjer/klimatilpasning-norge-2/veileder-til-klimatilpasning.html?id=614277>

Havnivåstigning. Estimater av framtidig havnivåstigning i norske kystkommuner. Klimatilpasning Norge

Rapport der verdier for framtidig havstigning, med usikkerheter og estimert 100 års returverdi for stormflo, er gitt for alle landets kommuner med kystlinje.

<http://www.regjeringen.no/upload/MD/Kampanje/klimatilpasning/tempraturendringer/havnivaastigning-rapp.pdf>

Risiko- og sårbarhetsanalyse for trøndelagsfylkene. Delrapport. Juni 2008

Rapporten gir en regional oversikt over risiko- og sårbarhetsutfordringer i Nord- og Sør-Trøndelag.

<http://www.rostrondelag.no/pdf/ROSRapport2008.pdf>

Risiko- og sårbarhetsanalyse Nordland. FylkesROS Nordland 2011. Fylkesmannen i Nordland

Rapporten gir en regional oversikt over risiko- og sårbarhetsutfordringer i Nordland. Analysen beskriver momenter iforhold til risiko og sårbarhet som også er aktuelle å forholde seg til i Trøndelag.

http://www.regjeringen.no/upload/MD/Kampanje/klimatilpasning/Bilder/Fylkesmannen/Fylkes-ROS_Nordland.pdf

Veileder til forskrift om utvalgte naturtyper

Direktoratet for naturforvaltning

Denne veilederen er primært ment å være til hjelp for de som skal forvalte og håndheve reglene i naturmangfoldloven §§ 52 til 56 og forskrift 13. mai 2011nr. 512.

<http://www.dirnat.no/content/500043377/Veileder-til-forskrift-om-utvalgte-naturtyper>

Midlertidige retningslinjer for behandling av saker som kan berøre kandidatområder til plan for marine beskyttede områder. Miljøverndepartementet, Fiskeri- og kystdepartementet, Nærings- og handelsdepartementet og Olje- og energidepartementet (2005)

Midlertidige retningslinjer for områder som er kandidater til marint vern gjennom marin verneplan

<http://www.dirnat.no/multimedia/497/midlertidige.pdf&contentdisposition=attachment>