



# Regionplan for Røros bergstad og Circumferensen





# Regionplan for Røros bergstad og Circumferensen

Vedtatt av Hedmark Fylkesting  
14. juni 2011, og av Sør-Trøndelag Fylkesting  
21. juni 2011

## Innhold:

<b>Del 1 Innledning</b>	3
<b>Del 2 Mål og strategier</b>	13
1. Forvaltning	14
2. Kunnskap	19
3. Formidling	22
4. Næring	23
<b>Del 3 Vedlegg</b>	29
1. Historien	30
2. Intensjonserklæringen	36
4. Verdensarvvedtaket	38

Forsidebilde: Sleggvegen på Røros.  
Baksida: Storwartz gruver, Circumferensens sentrum.

Trykk: Hedmark fylkeskommune 2012

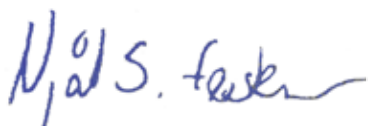
## Forord

Fylkestingene i Hedmark og Sør-Trøndelag vedtok i 2008 å gi sin tilslutning til å søke UNESCO om en utvidelse av verdensarven *Røros bergstad* til *Røros bergstad og Circumferensen*. Samtidig ga de tilslutning til en felles intensjonserklæring om hvordan man skulle forvalte denne arven. Intensjonserklæringen er også underskrevet av kommunene Engerdal, Os, Tolga, Røros og Holtålen, samt av Miljøverndepartementet, Riksantikvaren og fylkesmennene i Hedmark og Sør-Trøndelag. Det ble samtidig vedtatt å lage en felles regionplan for området, for å sikre en helhetlig og likeartet forvaltning av verdensarvverdiene.

Forvaltning er både bruk, vern, skjøtsel og formidling. Arven finnes i hverdagen og til fest, både fysisk som faste kulturminner og mentalt i historier og tradisjoner som føres videre i håndverk, språk, dans, mat osv. På Røros og i Circumferensen gir arven et stort mangfold i typer kulturminner og i tradisjoner som er særegne og spesifikke for regionen, men som vi også ser har sine røtter andre steder fra.

Visjonen er at vi skal klare å ivareta kulturarven og utvikle samfunnet til beste for oss og kommende generasjoner, - for oss og for hele menneskeheten - som det står i UNESCOs konvensjon om verdensarven. Når vi blir kjent med hva arven består av, når vi lever i den og med den, har vi de beste forutsetninger for både å verne om den og se hvilken stor ressurs den er for framtidig utvikling.

Det er vårt håp at planen skal være et godt redskap for alle som skal forvalte kulturarven i sitt daglige virke.



Njål Føsker  
Fylkesrådsleder



Tore O. Sandvik,  
Fylkesordfører



## **Røros-pulsen**

*Det var et mangfold av logistikk for å få hjulene til å gå rundt i bergstaden og i de små samfunnene som ble etablert i et øde og karrig fjellområde - arbeidskraft, proviant og energi måtte tilføres, malm transporteres og kobber sendes ut i markedet.*

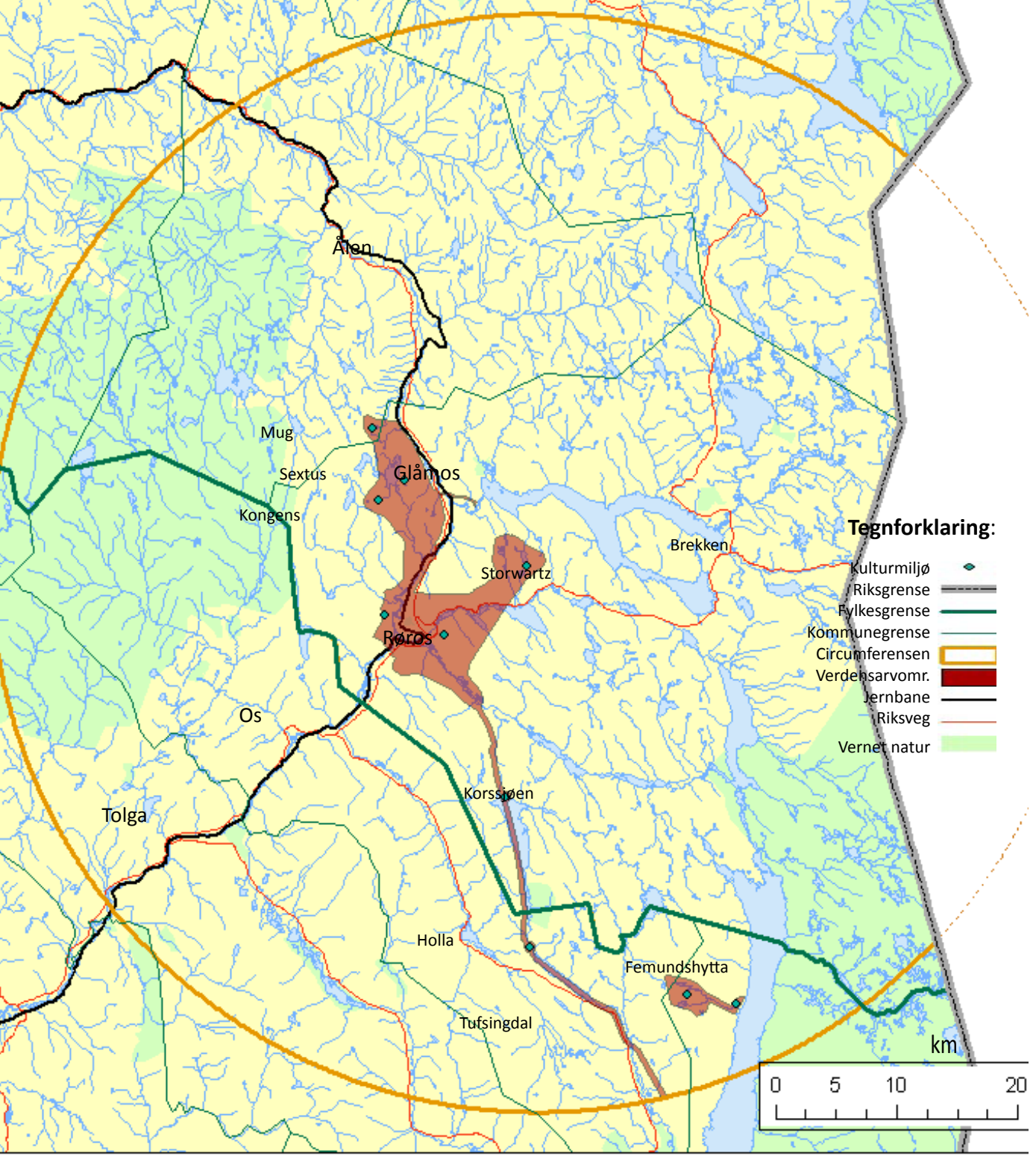
*Trafikken til og fra bergstaden ble kjernen i dans-, musikk- og matkulturen og etter hvert også i den særegne handelskulturen som utviklet seg.*

*Kunnskap og fortellinger om dette pulserende samspillet er sentrale for å skape helhetsforståelse og en felles identitet i hele regionen, og vil være berikende for å få fram produkter, opplevelser og tjenester.*

# Del 1

# Innledning





## 1 Om planen

*Røros bergstad – med slagghaugene og bygatene – ble innskrevet på UNESCOs<sup>1</sup> liste over verdens kultur- og naturarv i 1980. I 2009 ble det søkt om utvidelse av verdensarvområdet til å omfatte kulturminner og kulturlandskap også utenfor Røros.*

*De nye områdene viser hvorfor bergstaden ble etablert, og hvordan den har kunnet fungere og være drivkraft i utviklingen av hele fjellregionen. Etter vedtak i verdensarvkomiteen 31.juli 2010 er Røros bergstad og Circumferensen nå innskrevet på UNESCOs liste over verdens kultur- og naturarv. Utvidelsen av selve verdensarven er geografisk avgrenset til nærmere definerte områder (kjerneområder), mens hele privilegieområdet til Røros kobberverk, Circumferensen, utgjør et område av særlig betydning for verdensarven.*

### **Planområde**

Planen gjelder for området som ligger innenfor det historiske privilegieområdet til Røros Kobberverk, også kalt Circumferensen, som er definert som det området som ligger innenfor en sirkel med radius på fire gamle norske mil (ca 45 km i dag) med sentrum i gamle Storwartz gruve.

Dette omfatter areal i 8 kommuner; Røros, Holtålen, Tydal og Midtre Gauldal i Sør- Trøndelag fylke, samt Engerdal, Tolga, Os og Tynset i Hedmark fylke.

### **Planens ambisjon**

Ambisjonen er at Røros bergstad og Circumferensen - et verdensarvområde midt i et levende samfunn, med høy kompleksitet - skal sette standard nasjonalt og internasjonalt for god kulturminne- og naturforvaltning, for vedlikehold og istandsetting av kulturminner, og i like stor grad sette standard for god formidling, næringsutvikling og en helhetlig samfunnsplanlegging i sårbare områder.

<sup>1</sup> UNESCO : United Nations Educational, Scientific and Cultural Organisation, verdensarvkomiteen: World Heritage Committee(WHC) er opprettet av UNESCO for å følge opp Konvensjonen om verdens kultur- og naturarv.





Kommunene<sup>2</sup> i Circumferensen, Sør-Trøndelag fylkeskommune, Hedmark fylkeskommune, Sametinget, Fylkesmannen i Sør-Trøndelag, Fylkesmannen i Hedmark, Direktoratet for naturforvaltning, Riksantikvaren og Miljøvern-departementet har sluttet seg til følgende intensjonserklæring:

- Målet for verdensarvnomineringen er å ta vare på Røros berg stad og Circumferensen med kulturminner og kulturlandskap for å vise hvorfor bergstaden ble etablert på dette stedet, og hvordan samfunnet fungerte og utviklet seg.
- Det historiske særpreget, kvaliteter og tradisjoner skal være grunnlag og bærende kraft for næringsutvikling, samfunnsutvikling, kulturaktiviteter og gode levekår.
- Bergstaden skal holdes i hevd som levende bysamfunn uten at de spesielle kvalitetene forringes.
- Kulturlandskapene, både de industrielle, agrare og samiske, skal holdes i hevd og være grunnlaget for levende bygger.
- Røros og Circumferensen skal forvaltes etter gjeldende nasjonal lovgivning. Norges mål for verdenarvstedene er at de skal være eksempler på *beste praksis* innen kulturminne- og naturforvaltning og innen formidling av verdensarvverdiene.

### Planens formål

Formålet med planarbeidet er todelt:

- Det ene hovedformålet er å utvikle en plan for å bevare, videreutvikle og tilgjengeliggjøre kulturarven for dagens og framtidens samfunn.
- Det andre hovedformålet er å klargjøre mål og strategier for verdiskaping og utvikling i fjellbygdene, basert på kulturarven knyttet til bergverksdriften.

### Planens funksjon

Regional plan for Røros bergstad og Circumferensen følger opp intensjonserklæringen. Planen skal fungere som et samlende og koordinerende

<sup>2</sup> Tydal kommune har ikke sluttet seg til intensjonserklæringen, og den delen av Circumferensen som ligger innenfor Tydal kommune omfattes derfor ikke av verdensarvvedtaket

<sup>3</sup> "Båsmur" på setra Trøvollen, Kløftåsen i Os kommune

redskap for kommunene og fylkeskommunene i deres oppgaver med å forvalte verdiene i verdensarven, og i arbeidet med å utvikle samfunnet i regionen med basis i verdensarven. Planen er utarbeidet som en regional temaplan i tråd med ny planlov, og vil dermed være førende for offentlig forvaltning og retningsgivende for næringsliv, huseiere, grunneiere og andre aktører.

Slik vil forvaltningen av verdensarven forankres i regionplanen, men bli håndhevet av den enkelte kommune. Planen skal følges opp med et handlingsprogram som rulleres årlig.

### Planprosessen

I forbindelse med søknaden om utvidelse av verdensarvsområdet fra *Røros bergstad* til *Røros bergstad og Circumferensen*, ble det også vedtatt å utarbeide en regional plan for området, gjennom en felles planprosess mellom Hedmark fylkeskommune og Sør-Trøndelag fylkeskommune. De to fylkestingene fattet likelydende vedtak om utarbeidelse av "...en felles fylkesdelplan/regionplan for verdensarven Røros bergstad og Circumferensen, for å sikre en helhetlig og likeartet forvaltning av verdensarvverdiene...".<sup>3</sup>

Forslag til planprogram ble utarbeidet og sendt på høring høsten 2009, og vedtatt i februar 2010. Planprosessen ble lagt opp med sikte på bred forankring både politisk og faglig. Det ble opprettet fire arbeidsgrupper med deltakere fra kommunene og andre lokale samarbeids-aktører, både privat næringsliv og organisasjoner. Arbeidsgruppene hadde følgende tema:

Å verne om -  
Forvaltning av bergverkshistorien/ kulturminnene

Å kjenne -  
Formidling av bergverkshistorien/ kulturminnene

Å leve av -  
Næringsutvikling i tilknytning til bergverkshistorien/  
kulturminnene

Å leve med - Forholdet mellom bergverkshistorien  
og øvrig samfunnsaktivitet.

<sup>3</sup> Saknr. 28/2008 Sør-Trøndelag fylkesting, saknr. 15/2008 Hedmark fylkesting. I vedtaket påpeker fylkestingene også planens betydning for forvaltning og utvikling rundt bergverkshistorien i hele regionen..



Fylkesrådet i Hedmark og fylkesutvalget i Sør-Trøndelag har til sammen utgjort politisk styringsgruppe, mens Interrimsrådet for verdensarven har fungert som politisk arbeidsutvalg. Interimsrådet har bestått av ordførerne i Holtålen, Røros, Engerdal, Os og Tolga, samt en fylkespolitiker fra hhv Hedmark og Sør-Trøndelag og en representant utpekt av Sametinget. Riksantikvaren har vært observatør, sammen med fylkesmennene, MiST (Musea i Sør-Trøndelag) og Hedmark fylkes-museum AS. Underveis i arbeidet ble det gjennomført tre felles møter for arbeidsgruppene og det politiske arbeidsutvalget.

Planutkast ble sendt på høring 3. september 2010. I alt kom det inn 28 høringsuttalelser. På bakgrunn av høringsuttalelsene ble det i møte med interimsrådet 19. januar 2011 konkludert med å etablerte en redaksjonskomite for å styrke den lokale forankringen. I sluttfasen har sekretariatet fra fylkeskommunene derfor vært supplert med lokale deltagere utpekt av interimsrådet:

Petter Hermansen, Røros kommune  
Odd Sletten, Nordøsterdalsmuseet  
Bjarne Granli, Engerdal kommune  
Karen Havdal, Sør-Trøndelag fylkeskommune  
Marie Louise Anker, Sør-Trøndelag fylkeskommune  
Wibeke Børresen Gropen, Hedmark fylkeskommune  
Tore Lahn, Hedmark fylkeskommune



Gjennom vedtaket om å skrive inn Røros bergstad og Circumferensen på listen over verdens natur og kulturarv, har verdensarvkomiteen gitt sin tilslutning til det standpunktet som utvidelsessøknaden bygde på – at kulturarven etter bergverkshistorien har verdier som gjør denne regionen enestående i verden<sup>1</sup>. Det er disse verdiene samfunnet har forpliktet seg på å verne om og ta vare på. Kjerneområdene er bygningsmiljøet i Røros sentrum og kulturlandskapet rundt, som omfatter Stortvart og Nordgruveområdet med Muggruva, og dessuten Femundshytta med tiliggende vannsystem, samt vintervegen over Korssjøen til Tufsingdalen.

Til sammen utgjør Bergstaden og Circumferensen et fremragende eksempel på tradisjonell bosetting, bebyggelse, landbruk, reindrift og andre utmarksnæringer. Det er en sterk sammenheng og avhengighet mellom de forskjellige delene. Aktivitetene har skapt et kulturlandskap som gir et unikt bilde av hvordan gruvene og bergverksbyen var avhengig av et komplekst samspill. Et samspill som til tider var svært sårbart og på grensen til hva som var mulig i et ugjestmildt miljø og barskt klima.

I sitt vedtak beskriver Verdensarvkomiteen de fremragende universelle verdiene å være knyttet nettopp til bergverksbyens avsidesliggende plassering i et veiløst og vanskelig dyrkbart område. Beliggenheten krevde at teknologien ble tilpasset naturen og de klimatiske forholdene. Både bergverksbyen og sporene etter bergverksvirksomheten, transporten og vannsystemene vitner om slik tilpasning. Byen og byggeskikken vitner fremragende om koblingen mellom den industrielle aktiviteten og utvikling av jordbruket innenfor en bymessig ramme. Folk tilpasset seg de ekstreme forholdene ved nøysom bruk av tilgjengelige ressurser for husly og mat, samtidig som de ga et stort bidrag til nasjonens rikdom.

I dag har Bergverksbyen og landskapet en høy grad av autentisitet, i og med at store deler av landskapet er nesten uten nye inngrep eller endringer etter nedleggelsen av industrivirksomheten. Landskapet vitner derfor troverdig om historien og utviklingen. Dette styrkes av det rike arkivet etter Røros kobberverk.

Gjennom god forvaltning og en samfunnsutvikling som ikke setter kulturarven i fare, sikres verdensarvverdiene som vekstgrunnlag for videre utvikling. Røros kommune har i mange år opparbeidet erfaring med slik forvaltning. Utvidelsesvedtaket tilkjenner en tillit til at også samfunnet rundt vil følge opp den gode praksisen.

<sup>1</sup> Vedtaket i verdensarvkomiteen er lagt ved denne planen som appendiks.

Til venstre: Gammel spillflåte i Nordvika, Røros. Til høyre: Skoleunger prøver seg på rekonstruksjon av spillflåte.

## 2. Verdensarven - regionens fremragende universelle verdier<sup>1</sup>

<sup>1</sup> Outstanding Universal Values - OUV, se vedtaket i verdensarvrådet, i vedlegg bakerst



### 3. Samfunnsendringer og framtidsperspektiv

Samtidig som bergverksvirksomheten ble trappet ned og dens betydning for utviklingen i regionen falt, har bedre kommunikasjoner knyttet regionen tettere sammen med storsamfunnet. Regionens nærings- og samfunnsliv har endret seg under påvirkning av den samfunnsmessige utviklingen i samfunnet forøvrig. Sentralisering av befolkningen er et av de mest markerte trekkene i denne utviklingen. Folketallet i Circumferenskommunene har gått nedover siden tidlig på 80-tallet, med enkelte mer stabile perioder. De siste årene viser tallene en utflating.

Landbruket har over flere år gjennomgått en betydelig strukturendring. Den næringsmessige tilpasningen har her som ellers i landet gått i retning av større bruk, og mange små bruk er nedlagt og ubebodd, eller tatt i bruk som fritidsbolig. På den andre siden har flere aktører i regionen vært tidlig ute med satsing på nisjeproduksjon – tradisjonsmat og kortreist mat – en trend som er i stadig utvikling. Mye av dette kan også sies å gjelde rein-driftsnæringen.

Med økende velstand i samfunnet er det også et økende marked for fritidsrelaterte næringer, både tradisjonelle reiselivstilbud og produkter som innrettes mot spesielt interesserte. Internett har globalisert etter-spørselen og forenkelt markedsføringen. På verdensbasis kan sjøl smale tilbud finne tilstrekkelig inntektsgrunnlag. Regionen har allerede et godt utgangspunkt, med Røros blant de mest utpregede reiselivskommunene i landet. Nasjonalt har veksten de siste årene vært sterkest i tilknytning til aktiviteter innenfor kultur, underholdning og arrangement.

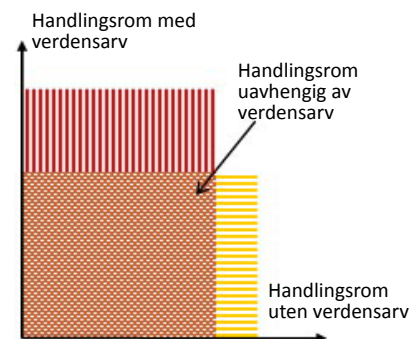
Dagens samfunn er stadig mer avhengig av gode kommunikasjoner. I tillegg til stor reiseaktivitet i fritidssammenheng, registreres det også en økt tilbøyelighet til arbeidspendling over betydelige avstander. Utgangspunktet er gjerne at en velger bosted, og deretter søker jobb i et arbeidsmarked som går ut over det helt lokale. Dette har blant annet sammenheng med at stadig flere har høyere utdanning. God infrastruktur kan derfor sees som en investering for rekruttering av kompetansearbeidskraft. Det omfatter også bredbånd og annen teknologisk infrastruktur. Dette er en forutsetning for levedyktige lokalsamfunn i dag, og gir samtidig nye muligheter for næringsutvikling.

Kommunene innenfor Circumferensen har enestående kvaliteter i sin kulturarv. Med bevisste valg og prioriteringer kan samfunnet utvikles som et attraktivt og moderne samfunn for dagens og morgendagens innbyggere.

Felles prinsipper og retningslinjer for forvaltning vektlegges av UNESCOs Verdensarv-komiteé som et nødvendig redskap for å sikre kulturarvverdiene i regionen. All verdiskaping i samfunnet – sosialt, kulturelt og økonomisk – bygger på et ressursgrunnlag. En bærekraftig samfunnsutvikling er innrettet slik at den ikke ødelegger eller forbruker disse ressursene. I kobberverkets tid var det lokale handlingsrommet stort. I vår tid, med et samfunn som er langt mer komplekst, har vi lover og regler som regulerer og innskrenker deler av handlingsrommet. Plan- og bygningsloven er den mest sentrale. Verdensarvverdiene er blant de ressursene som tas vare på gjennom Plan- og bygningsloven.

Figuren til høyre er forsøk på å illustrere en tenkning som innebærer at det utvidete verdensarvområdet medfører både muligheter og begrensninger for de berørte kommunene (lokalsamfunnene). På noen områder

#### 4. Handlingsrom for utvikling



Spor etter smelتهyttevirksomheten på Femundshytta

vil handlingsrommet innskrenkes fordi det legges sterkere føringer på bruk av areal, utnyttning av bygninger etc., mens det på andre områder vil åpne seg nye muligheter som resultat av verdensarvstatusen. Utfordringen kan være at noen aktører blir mest berørt av begrensningene, mens andre møter nye muligheter. For regionen som helhet ligger det et stort potensial for økt verdiskaping på et grunnlag som ingen andre regioner kan vise til.

## 5. Handlingsprogram

Planen er utviklet som en regional plan i regi av Sør-Trøndelag og Hedmark fylkeskommuner i nært samarbeid med lokale myndigheter og andre aktører i Circumferens-kommunene. Planen inneholder strategier for samarbeid om forvaltning, utviklingsprosesser og tiltak. Strategiene skal konkretiseres i et handlingsprogram, og iverksetting vil i stor grad kreve lokale tiltak. Utvikling av handlingsprogrammet, samt årlig rullering, skal derfor primært skje i kommunal regi, med regionale og nasjonale aktører som deltakere og støttespillere. Handlingsprogrammet vedtas av fylkestingene etter behandling i verdensarvrådet.



Del 2

# Mål og strategier





## 1. Forvaltning - for å verne om historien og kulturarven

### **Mål: Kulturarven skal vernes og brukes – ut fra en helhetsforståelse og gjennom forpliktende samarbeid.**

Alle private og offentlige aktører innenfor Circumferensen må ta ansvar for å ivareta verdiene i verdensarven. Forvaltningsdelen av regionplanen retter seg primært mot kommunene som lokal plan- og bygningsmyndighet. Det viktigste forvaltningsredskapet ligger i Plan- og bygningsloven. For at forvaltningen skal være enhetlig innenfor Circumferensen, er det nødvendig at kommunene samarbeider og utvikler lik praksis, argumentasjon og lovfortolking i sin planlegging og saksbehandling.

Utover dette er regionplanen generelt retningsgivende for andre myndigheter, offentlige og halvoffentlige eller private samfunnsaktører som har eierinteresser i området, lokalt næringsliv, samt den enkelte grunneier og huseier. De enkelte statlige sektorene er pålagt et ansvar for forvaltning av egne kulturminner og egen historie, som følges opp gjennom sektorvise landsverneplaner.<sup>1</sup>

Det vil være behov for felles innsats på mange områder, ikke minst når det gjelder å sikre økonomisk gjennomføringsevne. I tillegg til de ressurser som hver enkelt lokal og regional aktør legger inn, gjennom tilpassing og utvikling av egen organisasjon, i fellesaktiviteter og i samarbeidstiltak, må det også jobbes for å få tilført midler utenfra. Her kan alle bidra gjennom påvirkning via eget nettverk for å oppnå medvirkning fra nasjonalt og internasjonalt nivå.

<sup>1</sup> En landsverneplan er en oversikt over verneverdige eiendommer og en historisk oversikt over en sektor. Utvalget skal være kartlagt og valgt ut av sektoren/eiendomsforvalteren i samråd med Riksantikvaren. Landsverneplanene skal danne grunnlag for eventuell forskriftsfredning i henhold til kulturminneloven.

1.1. Etablere et verdensarvråd Det etableres et fast samarbeidsråd med representanter fra politisk nivå i de berørte kommunene og de to fylkeskommunene. Rådet etableres etter samme modell som interimrådet, med ordførerne som medlemmer, sammen med en fylkespolitiker fra hvert fylke og en representant fra Sametinget. Dessuten bør Riksantikvaren, museene (MiST og Hedmark fylkesmuseum AS), fylkesmennene være representert som observatører eller fullverdige medlemmer. Flere deltakere kan vurderes, eksempelvis Miljøverndepartementet, Direktoratet for naturforvaltning, o.a.

En viktig oppgave for rådet vil være å følge med på sentrale beslutninger som angår verdensarven, både nasjonalt og internasjonalt. Rådet skal ha en aktiv rolle overfor statlige myndigheter, og sikre at regionen blir tilført tilstrekkelige ressurser til å ivareta de forpliktelser, oppgaver og nasjonale føringer som følger av verdensarvstatusen. Rådet vil være sentralt i utarbeidelse av årlige handlingsprogram, og vil ha ansvar for iverksetting og oppfølging. Rådet skal ikke være ansvarlig for gjennomføring av enkelttiltak. Det må sikres et godt samarbeid og jevnlig koordinering med andre aktører som har gjennomføringsansvar.

Det knyttes administrative ressurser til rådet i form av en hel stilling for verdensarvkoordinator, som også fungerer som sekretær for rådet. I tillegg vil det være behov for å opprette arbeidsgrupper for ulike formål, sammensatt av ressurspersoner fra samarbeidspartnerne og andre

1.2. Etablere en interkommunal faglig rådgivende enhet

Det opprettes en felles rådgivende enhet for kommunene. Enheten bør ha minimum 3 fulle stillinger, der sekretæren for verdensarvrådet/verdensarvkoordinatoren og eksisterende kulturminneforvalterstilling i Røros inngår. Enheten skal sikre at alle kommunene har god tilgang på kulturminnefaglig kompetanse. Den skal bistå i kommunenes løpende planlegging og saksbehandling, samt veilede og rådggi både eiere og allmenhet. Enheten skal ha ansvar for å drifte et nettverk for kommunale planleggere og byggesaksbehandlere, med tanke på enhetlig forvaltning, kompetanseoverføring og erfaringsutveksling.

Det må vurderes om enheten også skal ha annen kompetanse som det kan være aktuelt for kommunene å samarbeide om, og som er relevant for kulturarven, eksempelvis på samiske kulturminner, risiko- og sårbarhetsproblematikk, universell utforming, naturmangfoldsloven, m.v.

1.3. Utvikle felles retningslinjer for areal- og byggesaksbehandling

Verdensarvrådet skal utvikle felles retningslinjer for den enkelte kommunes planlegging og enkeltsaksbehandling. Retningslinjene skal sikre tilstrekkelig kvalitet og grundighet i arealforvaltningen der viktige kultur- og naturverdier berøres. Retningslinjene skal også sikre en samordnet og enhetlig forvaltning i kommunene.

Retningslinjene vil komme i tillegg til de generelle antikvariske prinsipper i det internasjonale regelverket som Norge har sluttet seg til for sine verdensarvområder.

Retningslinjer finnes på neste side.

1.4. Særlige virkemidler og tiltak for primærnæringene i Circumferensen

Kulturlandskapet er en viktig del av den utvidede verdensarven. Å opprettholde et aktivt landbruk er den viktigste enkeltfaktoren for å bevare denne delen av kulturarven.

Det er i denne sammenheng nødvendig at landbruket gis mulighet til å ivareta tradisjonelle driftsformer, som husdyrhold basert på lokalprodusert grovfôr, bruk av utmarksressurser og setring. Tradisjonelle dyreracer, som røroskua, har betydning for kulturlandskapet, samtidig har bevaring av rasene en egenverdi. I samarbeid med statlige og regionale myndigheter må det utvikles egne ordninger for landbruket i Circumferensen som sikrer de historiske verdiene knyttet til kulturlandskap, driftsformer og husdyrraser.

Reindrift fungerer også som kulturlandskapsforvaltning. Det er viktig at næringen gis vilkår som sikrer gode rammer og trygge områder for fortsatt drift, og at tradisjonelle driftsformer ivaretas. Det er viktig at man forholder seg til tid og rom når bestemmelser om arealbruk og planer for aktivitet utarbeides i disse områdene

1.5.Overvåkning av forurensning, utvikling av nye metoder for å hindre forurensning

Restprodukter etter gruvedrifta medfører forurensningsproblemer, samtidig som de har verdi som kulturminner knyttet til produksjon. Mye kan tyde på at tidligere tiltak for å hindre forurensning ut i hovedvassdragene ikke er holdbare over tid. Kontinuerlig overvåking av situasjonen er derfor nødvendig.

Det må arbeides aktivt for å finne løsninger som hindrer spredning av forurensning, uten å redusere verdien av kulturminnene. Dette må sees i sammenheng med EUs vannrammedirektiv. Det er vanskelig å se løsninger som ikke krever drift og vedlikehold.

**Retningslinjer som legges til grunn for kommunal planlegging, saksbehandling og forvaltning av kulturminner, kulturmiljø og kulturlandskap innenfor Circumferensen.**

Kulturminner, kulturmiljøer og kulturlandskap skal forvaltes mest mulig enhetlig. Det skal utvises respekt og stor forsiktighet med alt som bærer i seg elementer av det originale og det autentiske, materielt og immaterielt i hele Circumferensen. Forvaltningen skal være i tråd med formålet for verdensarven og nasjonale og internasjonale føringer for kulturminneforvaltning. Den skal bygge på høy fagkunnskap om verdensarvverdiene, på gode kulturvernprinsipper, på kvalitet og helhetssyn, og på et føre-var-prinsipp der det kan være tvil.

Avsnittet over kan innarbeides som generell retningslinje i kommuneplanene.

Hovedverktøyet for forvaltning av Circumferensen er plan- og bygningsloven, med regionplanen som samordnende redskap for den kommunale planleggingen. Følgende retningslinjer gjelder for kommunenes planlegging:

1. Planarbeid skal bygge på høy planfaglig kompetanse kjennetegnet ved løsninger basert på kunnskap, et helhetlig samfunnssyn og planprosesser som fremmer deltakelse, samarbeid og dialog.

2. Gjennom planprosesser etter plan- og bygningsloven skal andre samfunnshensyn veies mot kulturvern hensyn. Det skal legges til rette for løsninger som sikrer at kulturminner, kulturmiljøer og kulturlandskap skjøttes, vedlikeholdes og repareres som en naturlig del av det å leve og bo i et verdensarvområde.

3. For alle kommuneplaner innenfor Circumferensen skal det, i samråd med kulturminnemyndighetene, lages generelle planbestemmelser og retningslinjer som sikrer en nyansert, helhetlig ivaretagelse av verdensarvverdiene.

4. I kommuneplanens arealdel skal viktige områder for kulturminner, kulturmiljøer og kulturlandskap, i samråd med kulturminnemyndigheten, markeres som hensynssone. Avsatte hensynssoner skal suppleres med bestemmelser og/eller retningslinjer. Hensynssoner med tilhørende retningslinjer og/ eller bestemmelser skal brukes i sammenheng med arealbruksformål og øvrige planbestemmelser.

5. Kommuneplanbestemmelser om reguleringsplankrav skal sikre at hensyn til kulturarven blir fulgt opp gjennom detaljplanlegging.

6. Grensen for Circumferensen og kjerneområdene for verdensarv vises som illustrasjon i kommuneplanens arealdel.

Retningslinjene kan videreutvikles eller endres av verdensarvrådet.

## **Antikvariske prinsipper**

*Det skal benyttes antikvariske prinsipper i framgangsmåten ved restaurering av kulturminner som kan knyttes direkte til bergverkssamfunnets historie. I kortform kan de antikvariske prinsipper formuleres slik:*

- 1. Kulturminnet skal bevares uendret i størst mulig grad både i situasjon og i seg selv.*
- 2. Må man skifte ut skadete deler, skal dette skje slik at minst mulig opprinnelig materiale forsvinner.*
- 3. Skadde deler skal erstattes med tilsvarende i materiale og utførelse som den opprinnelig hadde.*
- 4. Når opprinnelig utførelse er ukjent skal man ved rekonstruksjon / ny konstruksjon underordne seg kulturminnet på en slik måte at man kan se at det er en ny tilføyelse.*
- 5. Alle arbeider ut over vanlig vedlikehold skal dokumenteres.*



## 2. Kunnskap - for å forstå historien og kulturarven

**MÅL: Kunnskapen om verdensarvstedet skal være i stadig utvikling. Ny kunnskap skal legges til eksisterende kunnskap og sees i sammenheng.**

**Dette skal danne grunnlaget for et høyt ambisjonsnivå innen forvaltning, formidling og utvikling.**

Kompetanse og kapasitet er vektlagt i alle sentrale UNESCO-dokumenter om verdensarven. Med kapasitet forstås i denne sammenhengen at det er et tilstrekkelig antall personer med kompetanse som til daglig har mulighet til å følge opp arbeidet med verdensarven.

Kompetanse forstås som god fag-, prosess- og systemkunnskap innenfor det brede felt av yrkesgrupper og profesjoner som kreves for å forvalte, utvikle og formidle verdensarven i samsvar med innskrivingen og områdets kompleksitet.

Mye kunnskap om historien og kulturminnene er allerede innhentet, systematisert og synliggjort, men fortsatt er det mye som bør dokumenteres og tilrettelegges. Spesielt gjelder dette kunnskap om bergverkdraftens innflytelse på samisk virksomhet og kultur i området.

Den statlige politikken framhever at verdensarvstedene skal være eksempler på beste praksis, og at de har et særlig potensial når det gjelder verdiskaping og stedsutvikling. Røros bergstad og Circumferensen er en kompleks sammensetning av kulturminner, landskap og et levende samfunn i stadig endring. I innskrivingen er det nettopp sammenhengen mellom kulturminner og samfunn som er vektlagt. I en så kompleks situasjon kreves bred kompetanse.

Også utvikling av næringslivet i et verdensarvområde har noen særskilte utfordringer, fordi rammebetingelsene er spesielle. Samtidig gir posisjonen som verdensarvsted muligheter som andre områder ikke har.

2.1 Utvikle en langsiktig plan for kompetanse- og kapasitetsbygging

Det stilles store krav til utviklingen av kunnskapsbasen, både om kulturminnene og deres historie, håndverksteknikker og vedlikeholdsmetoder, samt kunnskap om utvikling av systemer og prosesser for å forvalte, formidle og utvikle området.

Arbeidet med en langsiktig plan må starte med en kartlegging av eksisterende kompetanse, kapasitet og oppgavefordeling i regionens myndigheter, organisasjoner og institusjoner som arbeider med verdensarven. Videre må behovet for ny kompetanse og framtidig kapasitetsbehov kartlegges og vurderes.

2.2 En sentral strategi i kompetanseplanen må være:  
- Etablere strategiske allianser med relevante forsknings- og opplæringsmiljø

Regionens kompetanseinstitusjoner må kobles sammen med eksterne forskningsmiljø gjennom egne forskningsprogram, med tema knyttet til verdensarv, kulturminner, vedlikehold, restaurering, formidling, næringsutvikling i sårbare områder, m.v. Blant annet vet vi lite om bergverkets innvirkning på samisk kultur og reindriften. En slik kunnskap vil kunne gi viktige innspill om hvordan samisk kultur og reindrift har utviklet seg og kan utvikle seg i framtiden.

Både utviklingsprosjekter og forskningsarbeider må settes inn i en sammenheng, og regionen må ha sterke aktører som er i stand til både å koordinere prosessene og å nyttiggjøre seg resultatene. Arbeidet med dokumentasjon og overvåking av verdensarven må også ses i en slik sammenheng. Det bør tilstrebes at forskere og lengre studiebesøk kan ha en fast lokal base.

2.3 En sentral strategi i kompetanseplanen må være: - Utvikling av utdanningsprogram og kunnskapsbaser

Det må arbeides med ulike typer utdanningsprogram. På den ene siden vil dette handle om spesialkurs på høyskolenivå eller innen fagutdanninger, men det vil også gjelde tiltak rettet mot regionens innbyggere for å øke den allmenne kunnskapen og forståelsen av kulturarvverdiene. I dette vil inngå særlig tilrettelegging for skoler og barnehager.

Arbeidet må også rettes mot internasjonale målgrupper. Regionens kunnskapsbase om verdensarven – bibliotek, arkiv og nettressurser må bygges ut og gjøres lett tilgjengelig, og det må legges vekt på overføring av handlingsbåren kunnskap.

2.4 Bygge opp lokale nettverk og arenaer for systematisk kompetanseutveksling og refleksjon

Arbeid med verdensarven har et langsiktig perspektiv. Hvis en skal lykkes i et slikt utviklingsarbeid, er kontinuitet og oppbygging av kompetanse vesentlig. Gjennom 30 års erfaring som verdensarvsted har flere aktører i Rørosområdet bygd opp en betydelig kompetanse innen både forvaltning, formidling og næringsutvikling på et verdensarvsted.

Den institusjonelle hukommelsen som finnes i kommuner, skoler, museer, næringslivsorganisasjoner, lag og foreninger må sikres og videreutvikles. Dette kan f.eks støttes opp gjennom tverrsektorielle traineeprogram.

2.5 Sikre økonomisk grunnlag for "beste praksis"- utøvelse av forvaltning, formidling og utvikling

Verdensarvstatus viser at området har unike ressurser å ta vare på, og særlige verdier å bygge utvikling rundt, men opprettholdelse av disse verdiene medfører også utfordringer og kostnader. Verdensarvsteder har en nasjonal vertskapsrolle, og Røros-området har en betydelig pågang av faglige delegasjoner, fra internasjonale forskere til norske forvaltere og håndverkere. Verdensarven gjør dessuten at regionen er interessant som deltaker i både nasjonale og internasjonale utviklingsprosjekt.

Dette gir spesielle utfordringer i et område som Circumferensen, fordi institusjonene i et nasjonalt perspektiv er relativt små og har begrensede økonomiske ressurser. Dersom regionen skal oppfylle de nasjonale ambisjonene Norge har for sine verdensarvsteder, må det tas et nasjonalt ansvar for en tilstrekkelig finansiering av de lokale institusjonene.





### 3. Formidling - for å kjenne historien og kulturarven

**MÅL:** Kunnskap om bergverkshistorien og kulturminnene skal skape forståelse for fortida, forankring i nåtida og forventning til framtida. Kulturarven skal underbygge det universelle fellesskapet.

Kulturarven tas best vare på ved at en klarer å skape forståelse og respekt for de verdiene og historiene kulturarven representerer. Tankegangen bak verdensarv er at den skal skape en bedre gjensidig internasjonal forståelse ved å bevare og formidle utvalgt natur- og kulturarv. En god, gjennomarbeidet og differensiert formidling er en viktig oppgave for å nå UNESCOs mål for verdensarven.



Husadopsjonsprosjektet, Rørø - vassrenna til stampehuset

I Røros og områdene rundt lever en daglig med historien tett innpå seg, og Johan Falkbergets bøker er et nasjonalt felleseie som har gjort oss kjent med mennesker og miljø under bergverkdriftas begynnelse og storhetstid. Sporene etter denne tida er tydelig til stede gjennom de mange fysiske kulturminnene i og nær byen. I andre områder innenfor Circumferensen er historien også tydelig til stede; i gruveområdene, i smeltehytter, på ferdselsveier og andre fysiske spor i landskapet, bl.a knyttet til landbruket og reindriften. Historien er også synlig gjennom tradisjoner og fortellinger som er knyttet til disse fysiske sporene. Utvidelsen av verdensarvområdet åpner for at et hovedfokus i formidlingen kan knyttes til samhandlingen mellom Røros og området rundt, og hvordan ressursutnyttelsen baserte seg på bruk av et stort område.

Faglig kunnskap og kvalitet må være basis for det som formidles. Denne kunnskapen forvaltes i stor grad av universitets- og høgskolemiljøene, samt av museene og forvaltningsapparatet. I denne planen er begrepet formidling brukt som fellesbetegnelse på all informasjon om, og presentasjon av, historien og kulturminnene. Slik formidling skjer hele tida - i skoler, butikker og i dagliglivet ellers der folk treffes, i tillegg til den særlige formidlingen som foregår i museene og innenfor reiselivsvirksomheten. Målgruppe for det som formidles er like gjerne fastboende som tilreisende. Innbyggerne i regionen er viktige videreformidlere av historien, og det må utvikles strategier og formidlingsarenaer for innbyggerne for at den allmenne kunnskapen om kulturarven skal holdes på et høyt nivå. Dette vil også fungere identitetsskapende. Samtidig må det utvikles en formidling rettet mot de tilreisende, som tar høyde for at målgruppene spenner fra norske barn til internasjonale forskere. Dette stiller store krav til differensiering, både i innhold, valg av medier, og metode i formidlingen.

Det er viktig at også kommunene vektlegger den betydningen verdensarven har for regionen gjennom sin saksbehandling, i plandokumenter og øvrig informasjon. Måten kommunen synliggjør og drøfter forholdet til verdensarvverdiene i sine saksutredninger er av stor betydning. God argumentasjon og vurdering i utredning av vanskelige enkeltsaker, enten man ender opp med å anbefale avslag eller tillatelse, er en veldig viktig formidlingsarena, og vil bidra til å styrke den allmenne forståelsen for de verdiene kulturarven representerer.



"Mari", en av figurene på Erlia-stabburet i Tolga, opprinnelig fra Hiort-Engan lystgård på Røros

- 3.1 Vektlegge helhetsforståelse i formidlingen
- Med utvidelse av perspektivet til å omfatte hele Circumferensen styrkes også muligheten til å presentere sammenhenger og helhet over tid – økonomisk, kulturelt, geografisk og sosialt, som også peker ut over Circumferensens grenser.
- 3.2 Formidling for å styrke identitet og refleksjon
- Kunnskap om fortida gir identitet og forankring i møte med dagens samfunn. Formidlingen må legge vekt på å skape refleksjon - fortidas erfaringer kan gi nye perspektiv på nåtidens utfordringer.
- Å se seg selv i en større sammenheng, gir også viktige impulser for å skape en gjensidig forståelse på tvers av kulturelle og geografiske grenser. Respekt og toleranse for hverandre er også i tråd UNESCOs fredsskapende mål.
- Blant de viktigste formidlingsarenaene er barnehager, grunnskole og videregående skoler, der aktiv bruk av kulturarven kan sikre videreføring av felles arv og tradisjon.
- 3.3 Kommunikasjons- og formidlingsplan
- En plan som identifiserer og aktiverer aktører, arenaer og medier for formidling. Planen må ta høyde for at det er et stort spenn i mottagergruppene, og at det er mange aktører som har en formidlingsrolle. Planen må legge spesiell vekt på formidling til formidlerne, dvs. å dyktiggjøre regionens innbyggere som formidlere av sin egen kulturarvshistorie.
- Planen bør gå både bredt og dypt, den må legge føringer for de viktigste formidlingsaktørene, og omfatte et bredt spekter av tiltak. Spesielt må en legge vekt på en sammenheng i hele formidlingskjeden, nettbaserte og digitale løsninger, skriftlig materiell, skilting og profilering og personlig formidling. Planen bør også vurdere info-senter (sentre) om verdensarven for tilreisende med hensyn på behov, og eventuelt form og innhold.
- 3.4 Styrke samarbeidet mellom formidlingsaktørene i regionen
- Museene har en betydelig rolle i formidlingen av kunnskap om kultur- og naturarven i området, og et samarbeid mellom næringsliv, kommuner, skoler og museer er nødvendig for å definere innhold, form og roller i ulike typer formidling.
- Rørosmuseet, som en del av MiST, Nordøsterdalsmuseet og Trysil-Engerdal Museum som deler av Hedmark fylkesmuseum AS samt bygdesamlingene og historielagene vil være viktige kunnskaps- og formidlingsaktører. Koordinering og fordeling av ansvar mellom virksomhetene vil kunne bidra til utvikling av kunnskapen og gi en enda høyere kvalitet i formidlingen.

## **MÅL: Kulturarven skal være en ressurs for produksjon og salg av varer, tjenester, kunnskap og opplevelse.**

Naturgrunnlaget og den spesielle historien har lagt grunnlaget for de viktigste næringene i regionen. Det er ingen aktiv bergverksdrift i dag, men industrivirksomhet er oppstått flere steder, og spesielt på Røros finnes en markert entreprenørskapskultur. Tilstrømmingen av arbeidskraft og kompetanse fra andre områder gjennom flere generasjoner, kan ha hatt betydning for dette. Den internasjonale innflytelsen har uten tvil preget byen.

Kulturarven gir mange muligheter for næringsutvikling. Næringsaktører i regionen har stor respekt for den unike kulturarven de er med på å forvalte. De har bevissthet om at forringelse av kulturarven vil ha negative konsekvenser også for næringslivet. Det innebærer også forståelse for kunnskap og kvalitet på formidling av bergverkshistorien i vid forstand. Respekten for kulturarven er i seg selv et fortrinn for verdensarvområdet, og gir et godt utgangspunkt for konstruktivt samarbeid mellom næringsliv og myndigheter og andre aktører. Kulturminneverdiene er en ikke-fornybar ressurs.

Primærnæringene har fortsatt en dominerende stilling. De danner basis for den spredte bosettingen i regionen, og opprettholder grunnlaget for lokale skoler, butikker og annen infrastruktur. For å oppnå et akseptabelt inntektsnivå, driver mange i tillegg med ulike former for binæringer innen håndverk, opplevelse eller annet. Opprettholdelse av primærnæringene er en forutsetning for vedlikehold av kulturlandskapet.

Reindrift er en viktig næring, med høy kvalitet og kvantum i produksjonen. For samene er denne næringen selve eksistensgrunnlaget, ved at den både har en inntektsmessig og en kulturell betydning. Vilkårene for reindriften er entydig knyttet til beiteareal og sikring av uforstyrret virksomhet i områdene i bestemte tidsrom.

Ved siden av industri, preges Røros av handel, håndverk og kultur. Reiseliv og opplevelse er en velutviklet næring i regionen, og næringen har i mange år hatt et sterkt fokus på kvalitetsutvikling og miljø. Verdensarvstatusen har bidratt til at Røros har utviklet seg som reiselivsdestinasjon. Flere sterkt profilerte arrangementer, som Rørosmartnan, Vinterfestspillene og "Det brinner en eld" har ringvirkninger også

## **4. Næring - historien og kulturarven som grunnlag for videre utvikling**



i kommunene rundt. Intensjonen er at aktiviteten nå skal øke i hele Circumferensen. I strategisk næringsplan for Fjellregionen er det et mål å øke antall turistsenger gjennom felles organisering og markedsføring av reiseliv i alle kommunene i regionen under paraplyen Røros reiseliv. Røros som fyrtårn i markedsføringen av Trøndelag<sup>1</sup> innebærer en tydelig satsing på Røros og på kulturarven som grunnlag for reiselivsvirksomhet. De øvrige strategiene bygger på elementer som også har stor relevans i Circumferensen.

Også i Hedmark har man i reiselivssammenheng et tett samarbeid med Røros. Hedmark reiselivs satsing på profilering av fylket som "Villmarksriket" lar seg godt kombinere med dette. Aktiv ferie er en viktig del av satsingen; ett eksempel på tiltak er tilrettelegging av sykkelturner langs ferdselsveiene i Circumferensen. I Engerdal er dette et godt utviklet tilbud rundt Femunden.

<sup>1</sup> Reiselivsstrategi for Trøndelag 2008-2020



4.1 Utvikle et nasjonalt eksempel på kultur- og naturarvsbasert verdiskaping i en region, med overføringsverdi til andre områder

Både kulturarvsbasert og naturarvsbasert verdiskaping er nasjonale strategier, som det har vært arbeidet med gjennom flere nasjonale verdiskapingsprogrammer. Samtidig har en så langt ikke god dokumentasjon på vesentlig økonomisk utbytte av slike satsinger, og det er et klart behov for mer kunnskap på området. Rørosregionen er sannsynligvis et av de områdene i landet som er best egnet til å teste prosesser og modeller for dette, i kraft av sin verdensarvstatus, mange kulturminner, flere nasjonalparker og verneområder, forvaltningsapparat med mye erfaring, godt utviklet reiseliv, handelsnæring og lokale matprodusenter. I området ligger det også til rette for å se kulturarv og naturarv i sammenheng.

De nedenstående strategipunktene bør derfor settes inn i en overordnet regional strategi, hvor en også legger til rette for å gjøre en del utprøvinger av konsepter, som vektlegger kunnskapsbaserte produkter som ivaretar både god forvaltning, god formidling og god næringsutvikling. En slik modellutvikling bør også kobles til et forskningsarbeid, hvor en både nyttiggjør seg tilgjengelig forskning, og hvor det legges følgeforskning på utviklingsarbeidet.

4.2 Utvikle nye reiselivsprodukter som utnytter potensialet i den utvidete verdensarven

Utvidelsen av verdensarvområdet åpner for å utvikle nye produkter med et høyt kunnskapsinnhold, som i større grad tar hele regionen i bruk, og gir en enda sterkere profil nasjonalt og internasjonalt. Reiselivet i regionen har lagt et godt grunnlag gjennom arbeid med kvalitetsutvikling, og har et stort potensial for å videreutvikle produkter for et internasjonalt marked.

Med utgangspunkt i f.eks det sterke hestemiljøet og lasskjørerhistorien i regionen, kan en i samarbeid med museene bygge opp sammensatte produkter med en sterk sammenhengende formidling. En bør også tilstrebe en sterkere kobling mellom aktivitetsbasert ferie som f.eks sykkelferie og de mange historiene som regionens kulturminner representerer.

4.3 Videreutvikle lokal matkultur som felles merkevare for området.

Mat har lenge vært et viktig innsatsområde både i Trøndelag og i Hedmark, gjennom satsinger som "Oi! Trøndersk mat og drikke", "Mat i Hedmark" og spesielt i denne regionen gjennom "Røros-mat".

4.4 Handleturen skal være en opplevelse som kan knyttes til historie og særegenhet

Røros-mat er en godt innarbeidet merkevare, og omfatter et bredt nettverk av ulike matprodusenter i regionen. Det må satses på videreutvikling av mattradisjoner og historier knyttet til disse, og på utvikling av nettverk mellom matprodusenter, distributører, matforretninger og reiselivsnæring.

Det må stimuleres til at handelsnæringen i hele verdensarvområdet vektlegger og videreutvikler det som er den enkeltes særegenhet. Et stort mangfold av butikker med tydelige særpreg vil trekke flere besøkende og derfor også styrke de mer tradisjonelle virksomhetene.

4.5 Utvikle det sterke tradisjons-  
håndverkmiljøet

Tradisjons- og restaureringshåndverkere i Røros og traktene rundt har en sterk posisjon i landsdekkende nettverk for bygningsvern og tradisjons-  
håndverk. Denne posisjonen gir grunnlag for flere oppdrag utenfor regionen og internasjonalt, samt flere oppdrag innen kompetanseoverføring. Samtidig er det viktig med en sterk regional basis for videreutvikling av kunnskap, og at det gjøres et systematisk vedlikeholds- og istandsettingsarbeid i regionen med et tilstrekkelig volum til å videreutvikle håndverksmiljøet.

Uthusprosjektet er en god og utprøvet modell som bør utvides til å virke i hele Circumferensen.

Det er viktig med riktige materialkvaliteter i istandsettingsarbeidet. Kunnskapen om materialkvalitet må økes, spesielt innen tre og stein; kunnskapsutveksling mellom håndverkere og grunneiere/ skogeiere og andre materialprodusenter er nødvendig. Det bør også utvikles økonomiske ordninger som motiverer leverandørene til å levere de spesialkvaliteter som istandsettingsarbeidet krever.

En bør også undersøke mulighetene for at andre tradisjonshåndverk, bl.a. innen tekstil, kan utvikles etter en tilsvarende modell i et lengre tidsperspektiv. Innenfor hele håndverksspektret er det viktig å sikre god overføring av kunnskap mellom generasjoner. Det må utvikles gode systemer for dette i samarbeid med utdannings- og opplæringssektoren.

Se også strategi 1.4 om primærnæringene



Del 3

Vedlegg





Vedlegg 1:

## Historien

### Noen fakta og utviklingstrekk fra historien til Røros bergstad og Circumferensen

I et variert fjellandskap med bjørk- og furuskog, sjøer og vassdrag langt inne i landet der klimaet er preget av lange, kalde vintre og korte somre ligger store naturrikdommer over og under bakken.–

Rørosregionen anno 1644

Bergartene i dette landskapet skaper naturlige vegetasjonsskille; et artsfattig, men lavrikt område mot øst og et gras- og urterikt område mot nord. I de lavereliggende dalførene langs Glåma og Gaula er klimaet mildere og dalsidene kledd med større og tettere skog.

Reinen hører med til den opprinnelige faunaen innfor områdene som Røros bergstad og circumferensen snart kommer til å omfatte. Det ligger i alle fall tre samebyer i og inntil circumferensen. Samene er i ferd med å gå over fra fangstbasert til nomadisk reindrift.

Mange steder er det spor etter boplasser og fangstanlegg fra steinalderen og graver og jernvinneanlegg fra jernalderen. I tillegg til samisk bruk av områdene finnes det i Ålen, på Os og på Tolga gårder anlagt i middelalderen. Ved Røros er det noen få gårder og setre.

Røros kobberverk etableres

I 1644 ble det utstedt en mutingsseddel som ga tillatelse til å utnytte en malmgang i fjellet Rauhåmmåren. Denne forekomsten var dårlig, og drifta ble snart oppgitt. Et nytt skjerp i Storvola ble påbegynt i 1645. Denne gruva, Gamle Storwartz, eller Alter Berg, ble en av kopperverkets viktigste gruver.

I 1646 steg det røyk fra den første smeltehytta som ble anlagt ved Hitterelva, og Røros Kobberverk var etablert. Privilegiebrevet ble utskrevet av kongen samme år: Innafor en sirkel med sentrum i gamle Storwartz og med radius på 4 gamle norske mil fikk kopperverket rettighetene til alle mineraler, skoger og vassdrag. Dette var circumferensen – Røros Kobberverks opprinnelige konsesjonsområde. Tilgjengelig arbeidskraft hørte også med til privilegiene. Folk ble pålagt å arbeide for verket ” ... uden Undskyldning, dog for billig Betaling”. Det er imidlertid verdt å nevne at Røros Kobberverket førte en langvarig kamp for å få utvidet grensene som circumferens-retten satte. Verket beslagla skogressursene i store områder utafor circumferensen.

Med kopperverkets etablering begynte ei ny tid med store naturinngrep. Verket tok råde-retten over områdene og forvaltet ressursene etter egne interesser. For samer og bumenn

Bildet: Dørklinke på ferdasgarden Sorken i Engerdal

som alt hadde sitt livsopphold i traktene, fikk disse endringene store konsekvenser. Interessekonflikter oppsto på grunn av intensivering i bruken av utmarksressursene.

Den nye befolkningen kom flyttende fra mange kanter for å få arbeid i gruvene, ved smeltehyttene, med vedhogst, kullbrenning eller transport. Kopperverket hadde enormt behov for materialer og arbeidskraft. Nye bosettinger ble reist rundt smeltehyttene og i de største skogområdene. Også de gamle bosettingene i Nord-Østerdalen og Gauldalen vokste i folketal.

Under etableringa av Røros Kobberverk var Norge i union med Danmark, og for Kong Christian 4. var de norske bergverkene en svært viktig inntektskilde. I 1644 sendte han ut en kongelig befaling om "... Mineraler og Malmer at opdage ...". En tiendedel av kopperet tilfalt kronen. Kongen kunne også kjøpe kopper billig fra den øvrige produksjonen. I tillegg hadde han tollinntekter av kopperet som ble eksportert. På 1700-tallet var Røros Kobberverk et av de største kopperverkene i Europa. Rørosregionen ble dermed et industrielt og økonomisk sentrum i Danmark-Norge.

Da den første smeltehytta var anlagt, begynte også framveksten av bergstaden Røros. Verket trengte hus og anlegg til drift og administrasjon, og både arbeiderne og lederne ved verket måtte ha boplasser. På bergstaden fikk bebyggelsen en særegen utforming: Langs de rettlinjede gatene ligger gårdsbruka tett i tett. Våningshusa har for det meste fasaden mot gata, bak er det fjøs, stall og ulike uthus som hører gårdsbruka til.

Bergstaden Røros ble planlagt på tegnebrettet. En skjematisk byplan fra 1658 viser to parallelle gater med smale veiter på tvers. Det opprinnelige gatemønsteret er bevart, og byen består av en karakteristisk trehusbebyggelse fra 1700- og 1800-tallet.

Kopperverket hadde ansvar for og enerett til provianttilførsel til bergverksbefolkningen. Men flere forhold kunne gjøre denne tilførselen sårbar. Det var derfor livsviktig, både for verket og befolkningen, at alle som bodde på plassen hadde husdyrbruk. I tillegg skaffet jordbruket kjøreokser og hester til en omfattende transportvirksomhet. Dobbelstillinga som verksarbeider og småbruker har vært typisk for rørosingene helt fram til 1960-tallet.

Denne dobbeløkonomien gjaldt for de aller fleste gårder og grender innafor cirkumferensen. Verksbefolkningen måtte drive med jordbruk som attåtnering for å oppnå et tilfredsstillende materielt nivå.

Til hvert gårdsbruk på bergstaden hørte det en eller flere parseller med dyrkajord, kalt 'haga'a'. Bergstaden lå omkranset av et "lappeteppes" med jorder der det ble produsert vinterfôr til dyra. I liene rundt staden hadde gårdene setervollene sine. Der bodde folk og dyr hele sommeren. Bergstaden var en vinterboplass.

Kulturlandskapet rundt bergstaden var også sterkt preget av kopperverkets virksomhet. Staden lå i svovelrøyken fra smeltehytta og kaldrøstene på malmplassen, og på motsatt side av elva vokste slagghaugene til dryge dimensjoner. I forbindelse med utnyttelsen av vasskrafta ble det bygd demninger og vassrenner. Taubanen og andre installasjoner var også karakteristiske trekk i dette industrilandskapet. Ennå i dag vitner landskapet rundt hytteområdet om et dramatisk møte mellom industri og jordbruk.

## Statens politikk — bergverksdrift i Norge

## Etableringa av Røros bergstad

## Kulturlandskapet rundt bergstaden

**Bergstadens funksjon** Røros Kobberverk var fra starten og helt fram til 1909 organisert som partisipantskap. Partisipantene eide verket, betalte driftskostnadene, delte kopperproduksjonen mellom seg og omsatte kopperet. Bergstaden Røros ble det administrative senteret for et stort område. Her lå verkets kontorer, og her bodde verkets funksjonærer og ledere. Verket var pålagt å sørge for både lege, skole, fattigvesen og kirke. Den første kirka på Røros ble bygd i 1650.

**Administrativt** I 1784 reiste verket ny kirke, Bergstadens Ziir. Det monumentale bygget ble reist i kobberverkets storhetstid og avspeiler verkets og kirkas makt i samfunnet. Det fikk både samene og verksbefolkningen merke. Kopperverket hadde til og med sin egen domstol, Bergretten. En kan trygt si at verket var en "stat i staten".

**Økonomisk** Økonomisk fikk etableringa av bergstaden sterke ringvirkninger. Lønnet arbeid ble en del av det økonomiske grunnlaget i regionen. Det utviklet seg et handelssamkvem mellom bygder og landsdeler med Røros som sentrum. Også svenske handelsfolk ble en viktig del av dette, det samme ble den samiske befolkningen med sine handels- og byttevarer som kjøtt, bein, horn og skinnvarer. Røros Kobberverk hadde fra starten enerett til detaljhandelen på Røros, et privilegium som ble utfordret av tilreisende 'tuskhandlere'. Med Rørosloven av 1818 fikk tre handelshus sine privilegier, og fra 1853/54 ble Røros-martnan offisielt arrangert hver vinter i februar.

**Kulturelt** Verksarbeiderne kom fra Gauldalen, Østerdalen, Gudbrandsdalen og nabobygdene i Sverige og ble grunnstammen i et nybyggersamfunn som fikk sitt eget kulturelle uttrykk når det gjaldt språk, klesdrakt, musikk og byggeskikk. Ledelsen ved verket var først og fremst fagfolk fra andre bergverkssteder i Norge, for eksempel Kvikne og Kongsberg.

Bergverkssamfunnet var strengt hierarkisk oppbygd. Øverst på rangstigen sto direktøren og de andre funksjonærene ved verket. Overklassen utgjorde likevel bare en liten del av befolkningen, og de bodde på bergstaden'.

Den samiske befolkningen hadde sin egen kultur basert på deres næringsgrunnlag. Det var likevel kontakt og samhandling mellom samene og folk fra alle samfunnslag i verksbefolkningen, blant annet gjennom fadderskap, faste innlosjingssteder og ordningen med sytningsrein.

**Bergverksdriftas ressursbehov** Virksomheten ved Røros Kobberverk var enormt ressurskrevende. Behovet for trevirke var ubegrenset. I gruvene ble settved nytt til fyrsetting, og den gamle smelteprosessen krevde ved til kaldrøsting og vendrøsting. Kull ble benyttet til skjærsteinssmelting, svartkoppersmelting og garing. Ellers trengtes trevirke til ved, materialer og tømmer til all slags bygging.

Med en sterk befolkningsøkning ble også behovet for proviant og handelsvarer større. Ressursbehovene som oppsto ved etableringa av verket, skapte derfor mange arbeidsplasser utenom sjølve bergverksdrifta.

**Gruver og smeltehytter innafor cirkumferensen** I Røros-regionen har det vært drift i over 40 koppergruver og i mer enn 200 kromgruver og -skjerp. Det ble tatt ut kopper, sink, krom og svovelkis, men kopperet var den dominerende eksportartikkelen gjennom kopperverkets historie. Den totale produksjonen lå på omkring

110.000 tonn rent kopper fra 1644 til 1977. Kobberverkets viktigste gruver innafor cirkumferensen lå på Storz og i Nordgruve-feltet.

Når det gjelder plasseringa av smeltehyttene, var det først og fremst viktig å finne de stedene som samlet ga minst transport. Utgangspunktet var koppermalmen, men skogen og vassdragene i området var avgjørende faktorer når man skulle framstille kopper. Etter bare få års drift var skogen rundt smeltehytta på Røros uthogd i et stort område. Det ble etter hvert både billigere og enklere å frakte koppermalmen dit hvor det var tilgang på ved og kull. I tillegg til hovedhytta på Røros hadde verket i alt elleve mindre hytteanlegg i drift i kortere eller lengre tid. Ni av disse lå innafor cirkumferensen: Nøren hytte (1656-1672), Galåen hytte (1660-1671), Feragen hytte (1661-1692), Tolgen hytte (1670-1871), Tamlaget hytte (1671-1690), Dragås hytte (1727-1834), Femundshytta (1743-1822), Eidet hytte (1834-1887), Ormhaugen hytte (1855-1867). Utafor cirkumferensen hadde verket Lovise hytte i Alvdal og Drevsjømo hytte.

Rundt de nye smeltehyttene grodde det snart opp små bergplasser. Ifølge folketellinga for 1801 var det med stort og smått 66 personer, med tilknytning til 11 gardar, som bodde ved Femundshytta. Den ble anlagt milevis fra gruvene for å få tilgang til skogressursene på vestsida av Femunden. Malmen ble sommerstid fraktet til Nordvika og vidare over Femunden på prammer og om vinteren med hest og slede helt fram.

Femundshytta

Drifta ved Røros Kobberverk forutsatte god logistikk innen bergverksområdet og mellom bergverksområdet og utenomverdenen. Malm skulle bringes fra gruvene og til smeltehyttene. Lange skarer med hestekjørere hadde kull, ved, tømmer og materialer på sledene sine. Til gårdene ble det kjørt høy og mose. Fra verden utenom kom proviant og utstyr, og ferdig kopper ble lastet opp og ført til Trondheim.

Transportsystemet

Det har gått mange ferdselsveier over Rørosvidda, både for folk til fots og for kjørende. Etter kopperverkets etablering ble det i en helt annen grad nødvendig med gode veier både sommer og vinter. Sommerveiene var lenge stier og gangveier slik de hadde vært fra middelalderen. Det aller meste ble imidlertid fraktet på vinterføre. Vinterveiene gikk gjerne etter islagte elver, sjøer og myrer. Ei av de mest trafikkerte vinterrutene i området var veien til Sverige over Korssjøen og Tufsingdalen. Til tross for svært vanskelige forhold gikk det vinteren 1870 1000 lass til Sverige og 500 lass jernvarer og 600 lester kull til Røros.

Vintertransportruta over Korssjøen

Kopperverkets drift var avhengig av fast bosetning langs ferdselsrutene og ved verkets anlegg. Verket etablerte også leilendingsgårder der brukerne var forpliktet til å stille seg til verkets disposisjon. Langs ferdselsveiene lå det flere gårder der ferdasfolk kunne ta inn. Korssjøen, Holla og Sæther i Tufsingdalen er eksempler på viktige ferdasgårder langs vinterveien over Korssjøen og Tufsingdalen.

Vannveiene var også en del av transportsystemet. For 250 år siden sørget kopperverket for at Femunden ble demt opp. Sjøen har fortsatt et nivå som ligger 70 cm over det opprinnelige. Oppdemninga gjorde det mulig å bygge en fløtingskanal for å få tømmer og ved nordover Hådalssvassdraget til Røros. Tømmer ble for første gang fløtt gjennom hele kanalsystemet i 1764, og kanalene ble brukt i fløtinga helt til ca. 1970. Kanalene er et godt eksempel på kopperverkets tilrettelegging for egen virksomhet.

Skogsdrift og transport knyttet til verket krevde svært mange hester og karer, og Nord-Østerdalen hadde både i 1657 og 1835 betydelig flere hester enn bygdene i landet for øvrig.

## Modernisering på slutten av 1800-tallet

Etter at jernbanen ble anlagt i 1877, og ved innføring av ny smeltemetode i 1887, ble Røros Kobberverk modernisert. Verkets virksomhet ble konsentrert til smeltehytta på Røros og de to store gruveløstene Storwartz og Nordgruvene. Jernbanen fraktet koks til Røros, og dermed avtok behovet for å produsere og frakte kull til smeltehyttene. Det ble tatt i bruk jernbane mellom Nordgruveløstet og Tyvold stasjon i 1886, og taubane mellom Storwartz og smeltehytta på Røros i 1903. Jernbanen gjorde det mulig for verket å starte eksport av svovelkis.

## Jernbane

Med jernbanen økte kontakten med omverdenen. Det ble lettere for folk å reise ut, og de første turistene begynte å komme. Bergstaden fikk sitt første turisthotell ikke lenge etter at togene begynte å gå.

## Ny smeltemetode

I 1887 var det slutt på den omstendelige femtrinns smelteprosessen i kopperframstillinga. Den nye smeltemetoden – bessemering – representerte en stor forbedring. Fordelene var at man trengte langt mindre trevirke til brensel, det var enklere drift og en mye raskere smelteprosess. Framstilling av kopper fra skjærstein tok tidligere 1 ½ måned, mens det nå kunne gjøres i løpet av 1 ½ time. Den nye prosessen forutsatte at man kunne bruke koks i stedet for kull i smeltinga. Omlegginga fikk store konsekvenser for bøndene i distriktet. Mange måtte finne seg andre inntektskilder enn kullbrenning og frakting av kull og ved for verket. Fra 1930-tallet var kombinasjonsnæringa jordbruk og verksarbeid under avvikling.

## Elektrisitet

I 1896 stod Kuråsfossen kraftstasjon ferdig. Kraftverket tilførte Kongens gruve, Storwartz og Mugg-gruva elektrisitet som ble brukt til å drive gruvelokomotiver, heiseapparater, knuse- og valseverk. Den sørget også for belysning i gruvene. Det ble beregnet at innføringa av elektrisitet sparte verket for 191 menn og 58,5 hester. Lysanlegget ved smeltehytta på Røros var i tillegg såpass stort at Bergstaden fikk leie strøm til gatelys allerede i 1896. Røros ble dermed den tredje byen i Europa med elektrisk gatebelysning.

## Nedgangstider og innføringa av flotasjon

På 1920-tallet ble det nedgangstider med driftsinnskrenkninger ved verket. Det som skulle bidra til revitalisering var innføring av flotasjon ved Storwartz i 1926. Dette var den største tekniske nyvinninga ved verket i mellomkrigstida, og den bidro sterkt til å berge bedriften gjennom dårlige tider. Verket sysselsatte likevel stadig færre. I 1949 hadde Røros Kobberverk 149 ansatte. Ti år senere var arbeidsstokken halvert. Mange hadde gått over til nye industribedrifter som ble igangsatt tidlig på 1900-tallet, for eksempel Brødrene Krogs Uldvarefabrikk, Skanckesmia, Røros Tweed og flere trevarefabrikker.

## Etterkrigstida

Med kopperforekomsten i Olavsgruva og sinkforekomsten i Lergruvbakken ble etterkrigs-åra en stabil periode for kopperverket. Kopperforedlinga tok imidlertid slutt med brannen i smeltehytta på Røros i 1953. På grunn av nedgang i prisene på 1970-tallet ble Røros Kobberverk nødt til å levere konkursbegjæring til skifteretten i 1977. Dermed var 333 års gruvedrift på Røros slutt. Bergverksdrifta i cirkumferensen opphørte helt i 1986 med nedleggjinga av Killingdal gruver.

Da nedleggjinga av kopperverket var et faktum, hadde regionen flere nye, store industribedrifter. Jordbruket og reindrifta hadde gjennomgått en modernisering og var fortsatt

Bildet: Tolga sentrum med Malmplassen

viktige næringer. Turisme skapte nye arbeidsplasser med trehusbebyggelsen, ivarettatt blant annet gjennom Riksantikvarens fredninger fra så tidlig som 1922, som den største attraksjonen på Røros.

Tre hundre år med bergverksdrift skapte et mangfold av kulturminner spredt over et stort område. I 1981 ble Røros bergstad innskrevet på UNESCOs liste over verdens kultur- og naturarv. Kulturminnene har lagt grunnlaget for et omfattende vernearbeid i Røros-regionen. Hele bergstaden er vernet, og ca. 400 trehus ligger innafor vernesona. Av disse er omtrent 100 fredet. I 2010 ble verdensarvområdet utvidet til å gjelde kulturlandskapet rundt Røros, de store gruveområdene samt Femundshytta og vintervegen over Korssjøen til Tufsingdalen. Hele cirkumferensen ble definert som buffersone.

I landskapet innafor cirkumferensen ligger kulturminnene etter samenes bruk og bosetninger lag på lag, side om side med jordbrukets og kopperverkets spor. De samiske kulturminnene vitner om ulike strategier for å høste av reinflokkene og kan ses som spor i form av fangstgroper, koietufter, graver og reingjerder med tilhørende melkegroper.

De omfattende kulturminnene som tilhører Røros bergstad og cirkumferensen "utgjør en helhet som er et fremragende eksempel på tradisjonell bosetting og ressursutnyttelse. De ulike aktivitetene som har funnet sted i området utgjør en sammenhengende og gjensidig avhengighet." (Vedtak av 31. juli 2010, Verdensarvkomiteens møte i Brasilia).

Kilder:

Spangen, Amund, 2008: "Verdensarven Røros – "Bonderelaterte kulturminner", Fjell-Folk 2008

[www.verdensarvenroros.no](http://www.verdensarvenroros.no):

Austnes, Alexander: "Smeltehyttene"

Daugstad, Karoline: "Sentralt eller usentralt?"

Jordet, Kirsti: "I ferdasveien", "Skogen - den største utfordring"

Borgos, Randi/Spangen, Amund: På Sta'a og uti markom, bd II

Øisang, Ole: "Røros Kobberverks historie", i Rørosboka, bd 2

Espelund, Arne: "Mer om smelteprosessen", på verdensarvenroros.no

Martinsen, Tor Anders Bekken: "Et Livsspørsmål for Røros Kobberverk?", masteroppgave i historie

Almåsvoid, Petter: "Kuråsfossen I", i Fjell-Folk, 1979

Fjellheim, Sverre, 1999 : Samer i Rørostraktene

Fra bergverk til verdensarv





Vedlegg 2:

## Røros bergstad og Circumferensen: Intensjonserklæring

Røros ble innskrevet på UNESCOs liste over verdens kultur- og naturarv i 1980. Det søkes nå om utvidelse av verdensarvområdet til å omfatte kulturminner og kulturlandskap som viser hvorfor denne unike bergstaden ble etablert, og hvordan den kunne fungere og være drivkraft i utviklingen av hele fjellregionen.

De universelle verdiene, verdensarvverdiene, i Røros Bergstad og Circumferensen er nært knyttet til de forutsetningene som naturen gir: Fjell, barskt klima, malm, et nettverk av elver og sjøer og stor avstand til nærmeste by. Med utgangspunkt i dette utviklet det seg en unik bergstad og et særegent bergverk og jordbruk der behovet for trevirke og transport kom til å prege driften og kulturlandskapet. Kobberverket utnyttet og utarmet ressursene i området, men ga samtidig tilbake muligheter til inntekter både for bønder og samer som fantes i området fra før og for dem som slo seg ned der etter at bergverksdriften startet. Dette er tydelig lesbart i bergstaden og i kulturlandskapet i circumferensen for øvrig. Verdensarvverdiene knytter seg til kulturminner, kulturmiljøer og kulturlandskap som for eksempel viser spor etter malmleting, gruvedrift og smeltehytter, kullmiler, gamle veier, transportruter, fløtingsanlegg, ferdasgarder, den første kraftstasjonen, taubaner, det bynære jordbruket, byborgernes setre og lystgårder, grender og tettsteder som oppsto som følge av bergverket, samiske kulturmiljøer med mer. Alle de bevarte enkeltelementene gir til sammen et tilnærmet komplett bilde av hvordan bergstaden fungerte, og i denne helheten finnes begrunnelsen for at det utvidete verdensarvområdet "Røros bergstad og Circumferensen" foreslås innskrevet på verdensarvlisten.

Dersom utvidelsen av verdensarvområdet innskrives på UNESCOs Verdensarvliste, garanterer Norge at verdiene i området består.

Intensjonsavtalen omfatter både kommunene som har kjerneområder, og dem som inngår i buffersonen. I anledning søknaden om utvidelse av verdensarvområdet er Røros kommune, Holtålen kommune, Engerdal kommune, Os kommune, Tydal kommune, Tolga kommune, Sør-Trøndelag fylkeskommune, Hedmark fylkeskommune, Sametinget, Fylkesmannen i Sør-Trøndelag, Fylkesmannen i Hedmark, Direktoratet for naturforvaltning, Riksantikvaren og Miljøverndepartementet blitt enige om følgende hovedpunkter:

Fra Røros bergstad.

- Målet for verdensarvnomineringsen er å ta vare på Røros Bergstad og Circumferensen med kulturminner og kulturlandskap for å vise hvorfor bergstaden ble etablert på dette stedet, og hvordan den fungerte.
- Det historiske særpreget, kvaliteter og tradisjoner skal være grunnlag og bærende kraft for næringsutvikling, kulturaktiviteter og gode levekår.
- Bergstaden skal holdes i hevd som levende bysamfunn uten at de spesielle kvalitetene forringes.
- Kulturlandskapene, både de industrielle, agrare og samiske, skal holdes i hevd og være grunnlaget for levende bygder.
- Røros og Circumferensen skal forvaltes etter gjeldende nasjonal lovgivning. Norges mål for verdenarvstedene er at de skal stå frem som eksempler på "beste praksis" og være fyrtårn for kulturminne- og naturforvaltning samt formidling.

### **Samarbeid**

Det er et felles ansvar å sørge for at kulturminner, kulturlandskap og natur bevares og at næringer kan bedrives og utvikles uten at det går på bekostning av verdiene. Kommunene, aktuelle myndigheter på fylkes- og statlig nivå vil på vegne av den norske stat påta seg dette ansvaret.

Gjensidig forståelse for de ulike partenes interessefelt er grunnleggende for samarbeidet.

En samarbeidsråd etableres der alle forvaltningsnivåene er representert. Rådet skal sikre enhetlig behandling av verdensarvverdiene i området og initiere utvikling og bruk av verdensarvstatusen til gagn for hele Circumferensen.





Vedlegg 3:  
**Vedtaket**  
**i Verdensarvkomiteen**  
**31. juli 2010**

Property: **Røros Mining Town and the Circumference (extension of "Røros Mining Town")**

Id. N°: **55 bis**

State Party: **Norway**

Criteria proposed by

State Party: **(iii)(iv)(v) + CL**

See IUCN Evaluation Book, May 2010, page 173.

See ICOMOS Evaluation Book, May 2010, page 309.

**Draft Decision: 34 COM 8B.34**

The World Heritage Committee,

1. Having examined Documents WHC-10/34.COM/8B and WHC-10/34.COM/INF.8B1,

2. Approves the extension of Røros Mining Town to include the Circumference and become Røros Mining Town and the Circumference, Norway, on the World Heritage List on the basis of criteria (iii), (iv), and (v);

3. Adopts the following Statement of Outstanding Universal Value:

**Brief synthesis**

Røros Mining Town and the Circumference consist of three sites within the Circumference, i.e. the area of privileges awarded by the Danish-Norwegian King to Røros Copper Works in 1646.

The town and the cultural landscapes cover a large continuous area which includes the landscape surrounding the mining town, the urban agricultural areas, and the most important mining landscapes where agricultural practices and copper works operation were carried out.

Femundshytta is a largely relict landscape which includes the industrial cultural landscape with the remains of a smelter,

water management systems, and the community that grew up around them. The Winter Transport Route is made up of a sequence of lakes, rivers, and creeks in an almost untouched landscape. It was used from November to May.

Røros Mining Town, established in 1646, is unique. It is built entirely of wood, and interlinked with a cultural landscape that shows in an outstanding and almost complete manner how mining operations, transportation, and the way of life had to be adapted to the requirements of the natural environment – the mountain plains, the cold climate, the remote location without roads and with marginal growth conditions for forests and agriculture. On this basis a unique culture developed that has partly disappeared, but an outstanding testimony of the existence of which has been preserved.

Criterion (iii): From the time copper ore was found in the mountains at Røros in 1644 until the copper works went bankrupt in 1977, with German mining technology as a starting point, employing German, Danish, Swedish, and Norwegian immigrants, a unique culture developed to extract the valuable copper in a remote and sparsely inhabited area. Today there is no mining in the area, but Røros Mining Town and the traces of mining, smelters, transport, and water management systems bear unique witness to the adaptation of technology to the requirements of the natural environment and the remoteness of the situation.

Criterion (iv): Røros townscape and its related industrial and rural landscapes, with their interlinked industrial activity and domestic and agricultural accommodation within an urban environment, illustrate in an outstanding manner how people adapted to the extreme circumstances in which they had to live and how they used the available indigenous resources to provide shelter, produce food for their sustenance, and contribute to the national wealth of the country. Technologically, their buildings and installations evolved through the use of available indigenous materials to functionally satisfy the combined approach of mining and agrarian practices whilst at the same time accommodating the consequences of dealing with extreme climatic conditions.

Criterion (v): Røros Mining Town and the Circumference constitute a totality that is an outstanding example of

traditional settlement and land-use. The various activities that have been carried out in the area constitute a cohesive and interdependent unit. These activities have shaped a cultural landscape that provides a unique picture of how the mines and the mining town functioned as a complex and at times vulnerable system that verged on the limits of what was possible in an inhospitable environment with a harsh climate.

#### Integrity and Authenticity

The nominated property contains all elements that convey the Outstanding Universal Value of the property and its most relevant features present a high or good level of integrity. The mining landscape is relict in nature, but almost no transformations or encroachment occurred after the closure of the copper workings.

The authenticity of the property is expressed in almost all its aspects and features. All the remains bear credible witness to the history and development of the site. This is also reinforced by the rich archive documenting the copper company's history.

#### Protection and management requirements

The most important legislative instruments that help to protect and manage Røros Mining Town and the Circumference are the Cultural Heritage Act (1978) and the Planning and Building Act (1985).

The management framework for Røros Mining Town and the Circumference is embodied in a Statement of Intent which has been signed by all responsible bodies for the nominated property.

The basis for management relies on the existing Norwegian legal framework, the planning instruments in force, the administrative and private bodies responsible for the property and sources of funding for heritage conservation, agricultural activities in heritage areas, productive and marketing activities based on cultural and natural heritage, and sustainable tourism. The management framework contains an action programme including short- and long-term actions.

#### 4. Recommends that the State Party:

a) Provide the World Heritage Centre with updated information about any progress made in the process

under way for strengthening the legal protection of Femundshytta;

b) Respect the proposed timetable for the development of the regional plan for Hedmark and Sør-Trøndelag counties and for the management plan for the proposed extension and its buffer zone and provide the World Heritage Centre with updated information on any progress made in this direction;

c) Continue to implement the measures undertaken to maintain and preserve the industrial and the historic agricultural landscape, especially those areas that are closest to the town and therefore more subject to development pressure, and guarantee control over building permits in order to retain the character and the historic features reflecting the role of farming activity in sustaining the way of life of mine workers;

d) Monitor the development of the tourism industry within the boundaries of the nominated property;

e) Extend the assessment of the natural disaster threats to the entire proposed extension;

f) Collect and provide further information on the nature and consequences of pollution in the mining sites and on future measures that may be undertaken to reduce pollution;

g) Ensure the protection of a wider area surrounding the Winter Transport Route for purpose of research and possible future extension of the Route path;

h) Develop measures to ensure prevention and prompt reaction in case of fire in uninhabited areas;

i) Keep the World Heritage Committee informed of the enlargement of the airport, should these plans be put into effect, in accordance with paragraph 172 of the Operational Guidelines.



Trafo, Killingdal gruver, Holtålen

**Fotografer:**

Marie Louise Anker, Sør-Trøndelag fylkeskommune: s.8, 14, 40, bakside

Torbjørn Eggen, Røros kommune s.27

Rørosmuseet: s.9, 22

Tore Lahn, Hedmark fylkeskommune: Forside, s.6,7,11,13,18,23,29,30,36

Finn Nilsen s.3

Ketil Plassgård s.26

Kjell Andresen, Riksantikvaren s.35, 37, 21



