

REGIONAL PLAN FOROLLHOGNA VILLREINOMRÅDE 2013-2025

Planbeskrivelse, plankart med retningslinjer og handlingsprogram

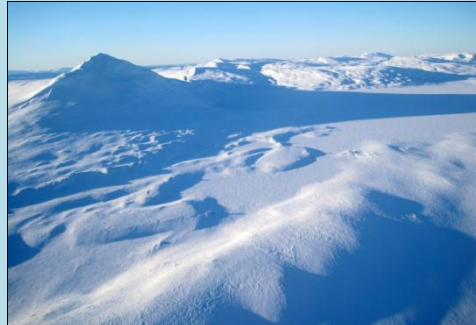


Foto: Arne Nyaas

06.05..2013

Hedmark fylkeskommune og Sør-Trøndelag fylkeskommune

INNHold

FORORD

SAMMENDRAG	7
1 MÅL OG FØRINGER FOR PLANARBEIDET	10
1.1 NASJONALE MÅL OG FØRINGER	10
1.1.1 Europas siste villrein fjell	10
1.1.2 Villrein og samfunn	10
1.1.3 St. meldinger	11
1.1.4 Andre nasjonale mål og føringer	11
1.1.5 Nasjonale forventninger til regional og kommunal planlegging	11
1.2 BESTILLINGSBREVET FRA MILJØVERNDEPARTEMENTET	12
1.2.1 Planenes form og innhold	13
1.3 REGIONALE MÅL OG FØRINGER	14
1.3.1 Arealstrategi for felles fjellområder	14
1.3.2 Regional planstrategi 2012-16	15
1.3.3 Andre regionale planer som har betydning for planarbeidet	15
1.4 PLANPROSESSEN	15
1.4.1 Planprogram	15
1.4.2 Hovedtema i planarbeidet	15
1.4.3 Planområdet	16
1.4.4 Organisering	16
1.4.5 Informasjon og medvirkning	18
1.4.6 Regional planprosess	18
1.5 KUNNSKAPSGRUNNLAGET	18
1.5.1 Kunnskapsgrunnlaget – hovedtema i planarbeidet	19
1.5.2 Villrein	19
1.5.3 Temakart ferdsel	19
1.5.4 Temakart kulturminner	20
1.5.5 Kartlegging av fritidsbebyggelse og reiselivsbedrifter	20
1.5.6 Områder vernet etter lov om naturmangfold	20
1.5.7 Naturmangfold	20
1.5.8 Lokalsamfunn	20
1.5.9 Planstatus i kommunene	20
1.5.10 Andre aktuelle utrednings- og forskningsprosjekt	21
1.6 PLANFORSLAGET	21
1.7 DEFINISJONER OG BEGREP	22
2 MÅL FOR REGIONAL PLAN FOR FOROLLHOGNA	23
2.1 HOVEDMÅL	23
2.2 DELMÅL	23
3 VURDERING AV SONEINDELING	24
3.1 GENERELT	24

3.2	NASJONALT VILLREINOMRÅDE – SONE 1	24
3.2.1	Beskrivelse nasjonalt villreinområde	24
3.2.2	Vurdering	26
3.3	RANDOMRÅDER – SONE 2	28
3.3.1	Beskrivelse av randområder	28
3.3.2	Vurdering	29
3.4	BYGDENÆRE OMRÅDER – SONE 3	34
3.4.1	Beskrivelse av sonen	34
3.4.2	Vurdering	35
4	PLANKART MED SONEINDELING OG RETNINGSLINJER	36
4.1	PLANTYPE OG PLANENS VIRKNING	36
4.1.1	Forholdet til landbruk	36
4.1.2	Hensynssoner	36
4.2	PLANKARTETS SONEINDELING	37
4.3	RETNINGSLINJER FOR REGIONAL PLAN FOR FOROLLHOGNA VILLREINOMRÅDE	39
4.3.1	FELLES RETNINGSLINJER FOR ALLE SONENE	39
4.3.2	SPEIELLE RETNINGSLINJER FOR SONE 1 – NASJONALT VILLREINOMRÅDE	41
4.3.3	SPEIELLE RETNINGSLINJER FOR SONE 2- RANDOMRÅDER	42
4.3.4	SPEIELLE RETNINGSLINJER FOR SONE 3 – BYGDENÆRE OMRÅDER	45
5	KONSEKVENsutREDNING	47
5.1	GENERELT	47
5.2	KONSEKVENsutREDNING – VIRKNINGENE FOR MILJØ OG SAMFUNN	47
5.2.1	Kunnskapsgrunnlaget	48
5.2.2	Villreinen i Forollhogna	49
5.2.3	Naturgrunnlaget	50
5.2.4	Kulturhistorie, kulturminner og kulturmiljø	51
5.2.5	Landbruk, seterdrift og utmarksnæring	51
5.2.6	Friluftsliv, idrett og ferdsel	52
5.2.7	Veger og motorisert ferdsel	53
5.2.8	Reiseliv, informasjon og kunnskapsformidling	53
5.2.9	Fritidsbebyggelse	54
5.2.10	Tamrein	55
5.2.11	Mineraler og løsmasser	55
5.2.12	Energiproduksjon og kraftledninger	56
5.2.13	ROS analyse	56
5.2.14	Samlet virkning på miljø og samfunn	56
5.3	KONSEKVENsutREDNING AV ENKELTOMRÅDE	57
5.3.1	Konsekvensutredning av enkeltområder	57
5.3.2	Ny fritidsbebyggelse ved Knausvola i Tolga kommune	57
5.4	VURDERING ETTER NATURMANGFOLDLOVEN	62
5.4.1	Generelt	62
5.4.2	Generell vurdering av regional plan etter prinsippene i naturmangfoldlovens §§ 8-12.	63

6	HANDLINGSPROGRAM	67
6.1	GENERELT	67
6.1.1	Handlingsprogrammet	67
6.2	TILTAK	67
6.2.1	Kommunale tiltak	67
6.2.2	Årlig konferanse	68
6.2.3	Kunnskapsbasert forvaltning og kunnskapsrettede prosjekter	69
6.2.4	Sperregjerde mellom tamrein og villrein i Rugdalen	70
6.2.5	Informasjon, tilrettelegging og kunnskapsformidling	70
6.3	FINANSIERING OG GJENNOMFØRING	71

VEDLEGG:

Oversikt møter i planprosessen

**DELRAPPORT TIL PLANBESKRIVELSEN
«KUNNSKAPSGRUNNLAGET – HOVEDTEMA I PLANARBEIDET»**

m/følgende vedlegg:

1. Temakart villrein
2. Temakart ferdsel sommer
3. Temakart ferdsel vinter
4. Temakart kulturminner – fredede kulturminner
5. Temakart kulturminner – SEFRAK
6. Fylkesmannens statusoversikt og kunnskapsgrunnlag naturmangfold
7. Naturtyper i Forollhogna området
8. Naturtyper i Forollhogna - kommunevis oversikt
9. Verdifulle kulturlandskap i Forollhogna området
10. Inngrepssfrie naturområder i Forollhogna området
11. Oversikt fritidsbebyggelse i området

Litteratur og kilder for hele planbeskrivelsen ligger i denne delrapporten.

FORORD

Norge er det eneste landet i Europa som fortsatt har fjellområder med villrein, og vi har et spesielt ansvar for å ta vare på villreinen og de leveområder den er avhengig av.

For å ta vare på villreinens viktigste leveområder, samtidig som det gis muligheter for bruk av fjellet, tok Miljøverndepartementet i 2007 initiativ til regionale planer for de viktigste villreinområdene i Norge. I brev datert 12. april 2007 fikk fylkeskommunene i oppdrag å utarbeide planer «for en helhetlig forvaltning av fjellområder som er spesielt viktig for villreinens framtid i Norge». Planen skulle også «fastsette langsiktig arealforvaltning som balanserer vern og bruk for de aktuelle fjellområdene med influensområder».

Hedmark og Sør-Trøndelag fylkeskommuner har med bakgrunn i dette samarbeidet om Regional plan for Forollhogna. Arbeidet har vært ledet av en styringsgruppe med politisk ledelse fra alle berørte kommuner og fylkeskommuner, samt leder i villrein-nemnda. For øvrig har fylkesmennene, villreinutvalg og kommunene deltatt aktivt i planprosessen. Det har vært lagt vekt på å utforme en plan med god balanse mellom bruk og vern, der hensyn til både levende bygder og til villrein har stått sentralt.

Den regionale planen er en retningsgivende plan. For at planens intensjoner skal oppnås, må både lokale og regionale myndigheter i sin videre planlegging og forvaltning følge opp føringene som er gitt i plankart, retningslinjer og handlingsprogram.

Styringsgruppa tilrådte å sende forslag til regional plan for Forollhogna villreinområde på høring i møte den 23. november 2012 forslaget har vært til offentlig ettersyn/ høring i perioden 20. jan. -20.mars..



Foto: Arne Nyås

SAMMENDRAG

Den regionale planen for Forollhogna villreinområde er utarbeidd av fylkeskommunene i Hedmark og Sør-Trøndelag på oppdrag av Miljøverndepartementet gjennom bestillingsbrevet av 12. april 2007. Dette brevet gir de overordnede føringene for planarbeidet. Planen berører kommunene Rennebu, Midtre-Gauldal, Holtålen, Røros, Os, Tolga og Tynset og planområdet utgjør et areal på 3679 km². Forollhogna er et av 10 villreinområder i Norge som har status som nasjonalt villreinområde.

Store deler av planområdet er allerede vernet etter naturmangfoldloven som nasjonalpark, landskapsvernområder og naturreservat. Nasjonalparken har villrein som en del av verneformålet. Villreinstammen har holdt seg stabil på rundt 1700-1800 dyr (vinterstamme), men det er nå et mål for villreinforvaltningen å øke vinterstammen til 2000 dyr innen 2016.

Planprosessen

Planprogrammet ble vedtatt i desember 2010. Arbeidet med den regionale planen har vært ledet av ei styringsgruppe med ordførerne i de 7 kommunene, en fylkespolitiker fra hvert fylke og leder av villreinemda. Fylkesmennene har hatt tale- og forslagsrett i møtene.

Hovedmål

Overordnet mål er basert på bestillingsbrevet fra Miljøverndepartementet og planprogrammet:

Hovedformålet med regional plan for Forollhogna er å komme fram til en langsiktig og helhetlig strategi for forvaltningen av et prioritert fjellområde som er spesielt viktig for villreinens framtid i Norge.

Planen skal i tillegg til å ivareta villreinens leveområde også avklare rammer og muligheter for bærekraftig verdiskaping og næringsutvikling i området og samordne hensynet til forsvarlig villreinforvaltning og lokalsamfunnenes behov for utvikling.

Styringsgruppa har i tillegg definert 7 delmål for planen som omfatter temaene villrein, nærings- og bygdeutvikling, kulturarven, fritidsbebyggelse, idrett og friluftsliv, kunnskap og informasjon og helhetlig forvaltning.

Planens innhold, soner og retningslinjer

Den regionale planen er ikke juridisk bindende, men er en overordnet og retningsgivende plan, som gir råd for den videre kommunale arealplanleggingen.

Planforslaget består av en planbeskrivelse, plankart med tilhørende retningslinjer og et handlingsprogram.

Det er utarbeidet en egen delrapport «*Kunnskapsgrunnlaget – hovedtema i planarbeidet*» som utgjør en viktig del av planbeskrivelsen. Planarbeidet skal være kunnskapsbasert (vitenskapelig kunnskap og erfaringsbasert kunnskap) jf. naturmangfoldlovens § 8. Planen baseres på både miljø- og samfunnsforhold gjennom kunnskap om villrein, men også lokalsamfunnenes utfordringer og muligheter. I planarbeidet er det vektlagt å sikre en helhetlig forvaltning av området gjennom å samordne hensynet til en forsvarlig villreinforvaltning og lokalsamfunnets behov for utvikling.

Soneinndeling og retningslinjer

Soneinndelingen på plankartet sammen med retningslinjene tydeliggjør at dette er en overordnet og grovmasket regional plan som skal legges til grunn ved rullering av kommunale arealplaner (og må utdypes videre i juridisk bindende kommunale arealplaner). Det er avgrenset tre soner; **nasjonalt**

villreinområde, randområde og bygdenære områder, som er flerfunksjonelle soner tilpasset regionalt plannivå. Avklaring av konkret lokalisering innenfor disse sonene må skje i videre kommunale prosesser.

Følgende soner er avgrenset i regional plan for Forollhogna villreinområde;

Soner i regional plan for Forollhogna villreinområde	Kort beskrivelse av sonene - overordnede retningslinjer
<p>Sone 1: Nasjonalt villreinområde</p> <p>1698,5 km² (46 % av planområdet)</p>	<p>Det nasjonale villreinområdet har spesielt viktige områder for villrein og det skal tas særlige hensyn til villrein innenfor dette området. Det skal ikke etableres ny fritidsbebyggelse innenfor området. Ny utbygging eller andre tekniske inngrep som kan forringe nasjonalt villreinområde skal unngås.</p> <p>Planen legger ingen begrensninger på landbruksdrift innenfor LNF-formålet i denne sonen.</p> <p>En stor del av denne sonen er nasjonal park og delvis landskapsvernområder, hvor verneforskriften med bindende bestemmelser etter naturmangfoldloven gjelder og disse er overordnet retningslinjene i regional plan der verneforskriften er strengest.</p>
<p>Sone 2: Randområdet</p> <p>685,4 km² (19 % av planområdet)</p>	<p>Randområdet til det nasjonale villreinområdet er av betydning for villrein. Her vil utbygging, ferdsel og annen aktivitet kunne påvirke villreinens leveområder negativt.</p> <p>Det skal ikke tillates nye hyttefelt, utvidelse eller fortetting av eksisterende hyttefelt ut over det som er godkjent i plan. For Mellom Riksen i Midtre Gauldal kommune og Knausvola i Vingelen/Tolga kommune er det noen presiseringer, jf. pkt. 14.</p> <p>Planen legger ingen begrensninger på landbruksdrift innenfor LNF-formålet i denne sonen.</p> <p>Temakart villrein skal tas med som en del av vurderingen av nye og avbøtende tiltak innenfor området. Tilrettelegging for ferdsel og aktiviteter prioriteres innenfor sone 2 og 3 for å begrense ferdsel inn i sone 1.</p> <p>En stor del av landskapsvernområdene ligger i denne sonen, hvor verneforskriften med bindende bestemmelser etter naturmangfoldloven gjelder og disse er overordnet retningslinjene i regional plan der verneforskriften er strengest.</p> <p>Nordgruveområdet er skilt ut som et eget randområde med noen spesielle retningslinjer jf. pkt. 15 i retningslinjene.</p>
<p>Sone 3: Bygdenære områder</p> <p>1295,3 km² (35 % av planområdet)</p>	<p>Denne sonen har stor samfunnsmessig betydning, der påvirkning på leveområdet er mindre framtreddende. Dette er bygder og dalfører med fast bosetting, hovedveinett, landbruk og næringsetablering. Tiltakets betydning for næringsutvikling og lokalsamfunn skal tillegges avgjørende vekt.</p> <p>Ny fritidsbebyggelse bør legges i tilknytning til grender og tettsted med eksisterende infrastruktur for å gi størst ringvirkninger for lokalsamfunnet.</p> <p>Ferdsel og aktiviteter bør prioriteres og tilrettelegges for i denne sonen for å begrense ferdsel inn i sone 1. Temakart villrein kan være en del av vurderingsgrunnlaget.</p>

Retningslinjene er delt i felles retningslinjer for alle sonene, samt egne retningslinjer for hver av de tre sonene.

Handlingsprogrammet

For at regional plan for Forollhogna villreinområde skal få den virkning den er ment å få, forutsettes det at alle aktører viderefører intensjonene og føringene i mer utdypende og bindende planlegging, i løpende forvaltning og ved at det gjennomføres nye kunnskapssøkende prosjekter.

Planarbeidet har vist behov for videre oppfølging gjennom forvaltingsrettede og planrettede tiltak. Planarbeidet har også vist behov for å følge opp en rekke problemstillinger gjennom utdypende faglige prosjekter. Dette vil dels styrke kunnskapsgrunnlaget for gode beslutninger ved rullering og dels være nødvendig for videre kommunal planlegging.

Følgende tiltak og prosjekter inngår i handlingsprogrammet som skal rulleres årlig:

1. Kommunale tiltak
 - kommunal oppfølging av regional plan
 - kommunale sti- og løypeplaner
 - temakart villrein benyttes i kommunal planlegging
 - kommunale motorferdselplaner
2. Årlig konferanse i samarbeid med Nasjonalparkstyret
3. Kunnskapsbasert forvaltning og kunnskapsrettede prosjekter
 - Villreinen som reiselivsattraksjon
 - Villreinens arealbruk
 - Villrein og ferdsel
 - Kulturminner, kulturmiljø og kulturlandskap som opplevelse
4. Sperregjerde mellom tamrein og villrein i Rugldalen
5. Informasjon, tilrettelegging og kunnskapsformidling



Foto: Arne Nyås

1 MÅL OG FØRINGER FOR PLANARBEIDET

1.1 NASJONALE MÅL OG FØRINGER

1.1.1 Europas siste villreinfjell

Villreinen var blant de første dyrene som koloniserte Nord-Europa mot slutten av siste istid, og villreinen ser ut til å ha vært en nøkkelressurs i tidlig europeisk kultur. Villreinen var også næringsgrunnlaget for de første menneskene som kom til Norge på slutten av siste istid. I lang tid har villreinen vært en vital betydning for menneskelig overlevelse, bosetting og kulturell utvikling. Norge er fjellandet, villreinen er fjelldyret. Ingen arter i norsk fauna kan som villreinen speile landets oppvåkning etter siste istid.

Gjennom en internasjonal avtale (Bern-konvensjonen) har Norge påtatt seg en klar forpliktelse til å ta vare på villreinen. På globalt nivå regnes villreinen som livskraftig på grunn av vid sirkumpolar utbredelse og antatt store bestander. Heller ikke i Norge er villreinen en truet art, men Norge er det eneste landet i Europa som har igjen intakte høyfjellsøkosystemer med bestander av villrein. Vi har derfor et spesielt ansvar for å ta vare på villreinen og de leveområdene den er avhengig av.

Den generelle samfunnsutviklingen har ført til en økende fragmentering av villreinens leveområder i Sør-Norge. Kartlagte dyregraver og andre fangstsystemer i Sør-Norge viser at leveområdene har vært større og mer sammenhengende i tidligere tider. I dag forvaltes de i 23 mer eller mindre oppdelte villreinområder.

1.1.2 Villrein og samfunn

Prosjektet og temaheftet «Villrein og samfunn. En veiledning til bevaring og bruk av Europas siste villreinfjell (NINA temahefte nr. 27, 2004)» ga en rekke anbefalinger om hvordan Norge kunne ivareta villreinen for framtida. Det ble foreslått opprettet 9 nasjonale villreinområder og to europeiske villreinregioner. Dette arbeidet og anbefalingene i VISA-rapporten er senere fulgt opp i St.meld.nr. 21 (2004-2005) og St.meld. nr. 26 (2006-2007).

Temaheftet skisserer fem pilarer som forvaltningen av norske villreinfjell bør stå på i fremtiden:

- Løfte villreinen fra "menighet" til samfunn.
- Sterkere fokus på arealforvaltningen.
- Slutt på "bit for bit" – forvaltningen.
- Større sammenhengende leveområder for villrein.
- Tilrettelegge for bærekraftig verdiskaping.

Temaheftet har som mål å gi en veiledning til bevaring og bruk av Europas siste villreinfjell. Verdigrunnlaget i temaheftet er *"den norske villreinen fortjener en sterk nasjonal verdiforankring og en helhetlig forvaltningsstrategi som sikrer villreinen i uoverskuelig framtid som art, opplevelsesverdi og høstingsressurs, samtidig som levende bygdesamfunn skal kunne utvikle seg."*

I dag er ikke villreinen bare en høstingsressurs, og jegeren er ikke lenger den eneste aktøren i villreinfjellet. Villreinen er nå i minst like stor grad en kulturbærer og kvalitetsbudbringer i de sørnorske fjellområder – fjellområder som også ønskes brukt til ulike typer ressursutnyttelse, rekreasjon og turisme.

1.1.3 St. meldinger

St.meld.nr 21 (2004-2005): Regjeringens miljøvernpolitikk og rikets miljøtilstand – nasjonale villreinområder og europeiske villreinregioner.

I St.meld. nr. 21.(2004-2005) er det å sikre villreinens leveområder satt opp som et nasjonalt resultatmål. I Stortingsmeldingen signaliserer regjeringen at den vil gi villreinområder som er spesielt viktige for artens framtid i Norge status som "Nasjonale villreinområder", og avgrensning og innhold skal avklares gjennom regionale planprosesser.

St.meld. nr. 26 (2006-2007): Regjeringens miljøpolitikk og rikets miljøtilstand.

I St.meld. nr. 26 (2006-2007) følges signalene fra tilsvarende stortingsmelding i 2004-2005 opp og regjeringen vil videreføre arbeidet for å bevare nødvendige leveområder for villrein. Dette innebærer blant annet at kunnskapsgrunnlaget om villreinens leveområder vil bli forbedret og regionale planprosesser skal avklare spørsmål om avgrensning og innhold knyttet til det enkelte område.

Arealpolitikken i fjellkommunene er gjerne knyttet til lokale og regionale mål om å snu en negativ utvikling i folketall, og legge til rette for reiseliv og annen næringsutvikling, økt utnyttelse av landbruksressurser og tilrettelegging for ny innflytting. Det er vesentlig at dette gjøres på en måte som sikrer verdiene som er grunnlaget for en positiv utvikling, særlig knyttet til natur og kultur. Regjeringen påpeker videre at de regionale planene skal avklare langsiktige rammer for blant annet hyttebygging, næringsutvikling og store infrastrukturtiltak. Stimulere til bedre samordning mellom verneforvaltning og forvaltning etter plan- og bygningsloven og andre lover i fjellet, samt sikre villreinens sentrale plass i norsk fjellfauna gjennom regionale planer og nasjonale og europeiske villreinområder.

1.1.4 Andre nasjonale mål og føringer

- Fjellteksten
- St.meld. nr. 21. (2005-2006). Hjerte for heile landet. Om distrikts- og regionalpolitikken.
- St.meld. nr. 16. (2004-2005). Leve med kulturminner.
- Handlingsplan for bærekraftig bruk, forvaltning og skjøtsel av verneområder
- «Verdifulle opplevelser». Regjeringens nasjonale reiselivsstrategi.
- «Ta landet i bruk». Regjeringens nasjonale landbruksstrategi.
- St.meld. nr. 39. (2000-2001). Friluftsliv – en veg til høgare livskvalitet.
- St.meld.nr. 25. (2008-2009).
- Nasjonalparkkommuner og nasjonalparklandsbyer

1.1.5 Nasjonale forventninger til regional og kommunal planlegging

Regjeringen har i juni 2011 fastsatt nasjonale forventninger til regional og kommunal planlegging. De nasjonale forventningene peker på oppgaver og interesser som regjeringen mener er viktig at fylkeskommunene og kommunen fokuserer på i sin planlegging for å gjennomføre gjeldende nasjonal politikk. Forventningene er retningsgivende, men ikke bestemmende, for regionale og kommunale planer. De omfatter utvalgte tema som klima og energi, by- og tettstedsutvikling, samferdsel og infrastruktur, verdiskaping og næringsutvikling, natur, kulturmiljø og landskap, helse, livskvalitet og oppvekst (www.regjeringen.no/pages/16723462/T-1497.pdf).

Forventningene skal legges til grunn både i arbeidet med de regionale og kommunale planstrategiene som skal gjennomføres i 2012 og i de oppfølgende planprosessene. Det forventes at villreinens funksjonelle leveområder skal sikres og regionale planer for helhetlig forvaltning av disse områdene utarbeides og vedtas i 2013. En god lokal og regional planlegging er avgjørende for å sikre en framtidsrettet og bærekraftig utvikling og for å nå de miljømålene som er satt.

Forventningene er søkt fulgt i den regionale planleggingen, og de aktuelle nasjonale forventningene er beskrevet temavis i Delrapport «*Kunnskapsgrunnlaget – Hovedtema i planarbeidet.*»

1.2 BESTILLINGSBREVET FRA MILJØVERNDEPARTEMENTET

Miljøverndepartementet har gjennom sitt bestillingsbrev av 12.april 2007 gitt flere fylkeskommuner i oppdrag å utarbeide regionale planer for en helhetlig forvaltning av fjellområder som er spesielt viktige for villreinens framtid i Norge.

Som et ledd i arbeidet for å sikre villreinens leveområder vil villreinområder som er spesielt viktige for artens framtid i Norge, få status som nasjonale villreinområder. Forollhogna området er et av 10 nasjonale villreinområder i Norge. De fleste nasjonale villreinområdene skal inngå i to europeiske villreinregioner som gjenspeiler villreinbestandenes innvandringshistorie. De to europeiske villreinregionene er basert på genetiske forskjeller på grunn av innvandring fra sørøst og fra nordøst. Forollhogna inngår ikke i en av disse regionene, og i Forollhogna er dagens villrein direkte etterkommere av forvillet tamrein.



Nasjonale villreinområder og forslag til europeiske villreinregioner. Kilde: Miljøverndepartementet.

I bestillingsbrevet skriver Miljøverndepartementet følgende:

”Det er en overordnet nasjonal målsetting at Norges unike fjellandskap skal tas vare på som leveområder for sårbare arter, regionalt og nasjonalt rekreasjonsområde og som næringsgrunnlag for levende bygder. Fjellområdene skal forvaltes som landskap der kultur- og naturressursene, næringsmessig utnytting og friluftsliv sikres og gjensidig utfyller hverandre.

Villreinen skal ha en sentral plass i norsk fjellfauna også i framtida, og det er et nasjonalt mål at villreinens leveområder skal sikres. Dette skal skje gjennom regionale planer.

Planene skal fastsette en langsiktig arealforvaltning som balanserer bruk og vern for de aktuelle fjellområdene med influensområder. De vil være retningsgivende for kommunal planlegging og gi føringer for statlig og fylkeskommunal sektorplanlegging. Planene vil være et ledd i oppfølgingen av regjeringens samlede politikk for fjellområdene.

Hovedformålet med denne planleggingen er å komme fram til en langsiktig og helhetlig strategi for forvaltningen av prioriterte fjellområder som er spesielt viktige for villreinens framtid i Norge. Planene skal forene målene om lokal omstilling og utvikling med nasjonale mål om en helhetlig forvaltning av fjellområdene og sikring av villreinens leveområder. Villreinen representerer en ressurs og et fortrinn som kan bidra positivt ved stedsutvikling og verdiskaping lokalt. Siktemålet er en helhetlig planlegging som, gjennom å samordne hensynet til en forsvarlig villreinforvaltning og lokalsamfunnenes behov for utvikling, legger til rette for attraktive og gjensidig stimulerende miljøer.»

1.2.1 Planenes form og innhold

Intensjonen med planarbeidet er å avklare forholdet mellom bruk, vern og verdiskaping. Dette innebærer å fastsette regionale arealbruks – og forvaltningsstrategier som både sikrer leveområde til villreinen og som legger til rette for bærekraftig bygde – og næringsutvikling. Dette krever at planens avgrensning ikke må bli for snever verken arealmessig eller tematisk. Tilstrekkelige arealer utenfor villreinens leveområde må inngå i planområdet, slik at det foretas en helhetlig og samlet avveining av de ulike brukerinteressene.

Avgrensninger og retningslinjer for arealbruk skal avklares gjennom planarbeidet og planområdet skal deles inn i tre soner; det **nasjonale villreinområdet**, **randområdet** og **bygdenære områder**. Oppdatert naturfaglig kunnskap om villreinens bruk av fjellområdene skal ligge til grunn for dette arbeidet.

Det skal kartfestes en klar grense for de nasjonale villreinområdene hvor ny utbygging bør unngås. På den måten vil de nasjonale villreinområdene framstå som et eget tema eller sone på kartet. Med utgangspunkt i en naturfaglig begrunnet avgrensning av villreinens leveområde, må det foretas en avveining mot andre samfunnsinteresser før det kan kartfestes en klar grense for de nasjonale villreinområdene, som kan danne den langsiktige grensen mot utbygging i planen.

I tillegg må det gjøres en avgrensning mellom randområdet, der utbygging, ferdsel og annen aktivitet vil kunne påvirke leveområdet direkte, og bygdenære områder, der slik direkte påvirkning er mindre framtreddende.

Planen bør oppfylle følgende kriterier:

- Tilstrekkelige arealer utenfor villreinens leveområde må inngå i planområdet, slik at det kan foretas en helhetlig og samlet avveining av de ulike brukerinteressene.
- Det bør utarbeides konkrete strategier for bl.a. avgrensning av fritidsbebyggelse og reiselivsanelegg, på tvers av kommune- og fylkesgrenser.
- For å gi klare og entydige rammer for den kommunale arealplanlegging, er det viktig at omfang og lokalisering av framtidig utbygging konkretiseres på kart og i retningslinjer.
- Det skal legges vekt på å unngå oppsplitting av de nasjonale villreinområdene.
- Det skal fokuseres på å opprettholde og utbedre mulighetene for vandring og utveksling av villrein mellom tilstøtende nasjonale villreinområder innenfor de europeiske villreinregionene.
- Det skal avklares omfang og lokalisering av virksomhet og tiltak i influensområdet til de nasjonale villreinområdene. I planvurderingene bør en ta utgangspunkt i eksisterende utbygging og infrastruktur. Potensialet for verdiskaping som ligger i videreutvikling av kulturmiljøer og eksisterende tettsteder/bygdesentra bør vurderes grundig.

Nasjonalt villreinområde

Departementet legger til grunn at et nasjonalt villreinområde har en størrelse og kvalitet som kan sikre en villreinbestand over lang tid, dvs. en livskraftig villreinbestand. Dette innebærer bl.a. at området har tilstrekkelig forekomst av vinterbeiter, sommerbeiter, kalvingsplasser og nødvendige trekkveier for villrein. Områdets kvalitet omfatter også fravær av menneskelig aktivitet som virker forstyrrende på villreinen, for eksempel ferdsel på kritiske steder eller tidspunkt.

1.3 REGIONALE MÅL OG FØRINGER

1.3.1 Arealstrategi for felles fjellområder

I 2010 vedtok Hedmark og Sør-Trøndelag en regionalpolitisk arealstrategi for felles fjellområder i Sør-Trøndelag og Hedmark, som er et konsentrat av regionale føringer for fjell- og fjellnære områder i fylkesplanene jf. http://www.stfk.no/pagefiles/61588/795515_1_1.pdf

Bakgrunnen for dette dokumentet var behovet for et felles fundament for ulike regionale planer og programmer i fjellregionen og et felles grunnlag for videre dialog og samråd om arealbruk og planlegging i grensetraktene mellom de to fylkene. Fylkeskommunene ønsket med dette å bidra til en forenkling av planprosesser og prosjektvurderinger ved å tydeliggjøre vedtatt regionalpolitikk i dagens fylkesplaner. Samtidig er arealstrategien en oppfølging av henstilling om samarbeid om arealbruken på tvers av fylkesgrensene i flere stortingsmeldinger. Arealstrategien er slik en sentral regional premiss for regional plan for Forollhogna villreinområde.

Strategidokumentet angir bakgrunn og forutsetning, overordna prinsipper og har tre hovedfokus; 1) å legge til rette for bosetting 2), næringsutvikling og 3) bevaring av natur- og kulturarv. Det er knyttet retningslinjer til hvert av fokusområdene. For nærmere beskrivelse av retningslinjene, se Delrapport «Kunnskapsgrunnlaget – hovedtema i planarbeidet».

Innledningsvis fokuseres det på følgende; «Store deler av arealene i fjellregionen består av fjell og utmark som gjennom tidene har vært brukt til mange ulike formål og sambruk mellom forskjellige aktiviteter. Her er sammenhengende fjellområder med få naturinngrep, som er attraktive til friluftsmål, og med stor betydning for biologisk mangfold og for vilt. Området har stor verneverdi, og har flere landskapsvernrområder og nasjonalparker. Etter at bergverksdriften kom i gang for 350 år siden har en opplevd en hverdag og en historie hvor bergverksdrift og all tilhørende aktivitet har skjedd i nært samvirke med landbruk, reindrift, jakt og fiske og etter hvert også turisme og reiseliv.»

Det vises til at bruken av fjellområdene har generelt endret seg kraftig de siste tiårene, også i dette området. Endringer i landbruket, bosetting, nye livsstiler, fritidsmønster og god økonomi gir nye bruksformer knyttet til utmark. Dels skaper dette konflikt med de tradisjonelle friluft- og naturverninteresser, og dels konflikter mellom gamle og nye næringer. Dette gir både nye muligheter og nye utfordringer for fjellforvaltningen og skaper samtidig nytt kunnskapsbehov.

I strategien framheves at det er naturen og den spesielle historien som utgjør grunnlaget for at primærnæringene, reiselivet, kultur og opplevelse står sterkt og at grunnlaget ikke må forringes, men utnyttes på en måte som også trykker framtidig bosetting og virksomhet.

Dette innebærer at det i stor grad er vedtatte føringer for villrein versus andre samfunnsinteresser for Forollhogna området. Sentralt prinsipp i den sammenheng er at fritidsbebyggelsen skal lokaliseres mest mulig vegnært og bygdenært i tilknytning til øvrig infrastruktur. Dette bl.a. med begrunnelse i at slik lokalisering gir minst konflikter med andre interesser og størst økonomisk uttelling for lokalsamfunnet.

1.3.2 Regional planstrategi 2012-16

Både Hedmark og Sør-Trøndelag har i 2012 vedtatt regional planstrategi (fylkesplanstrategi). Disse dokumentene avløser fylkesplanene og angir tema for videre planlegging og utredninger framover.

1.3.3 Andre regionale planer som har betydning for planarbeidet:

- Fylkesdelplan for vern og bruk av kulturminner og kulturmiljøer - Kulturminner for Hedmarks framtid (2005).
- Handlingsplan for kulturminner Sør-Trøndelag (2010).
- Regional plan Røros bergstad og Circumferensen (2011).
- Fylkesdelplan for reiseliv – Hedmark – 2005-2008(10).
- "Verdifulle opplevelser i Trøndelag – strategi for utvikling av reiselivsnæringen i Trøndelag mot 2020" (2008).
- Strategisk plan for fjellregionen (fjellregionrådet, revisjon i 2012)

For nærmere beskrivelse av nasjonale og regionale mål og føringer å se vedlegg 1 til planprogrammet: *Statusoversikt – grunnlag for planprogrammet, 2010.*

1.4 PLANPROSESSEN

1.4.1 Planprogram

Planprogrammet for regional plan Forollhogna villreinområde ble utarbeidet i 1. kvartal i 2010 og vedtatt i fylkestingene i Sør-Trøndelag og Hedmark i desember 2010. Planprogrammet danner grunnlaget for arbeidet med selve planen og redegjør for formålet med planarbeidet, planprosess, organisering og medvirkning, sentrale tema og utredningsbehov. Planprogrammet kan leses på nettsiden www.hognareinen.no, www.villrein.no.

1.4.2 Hovedtema i planarbeidet

I planprogrammet ble følgende tema beskrevet som viktige i planarbeidet:

- **Villrein**
- Landbruk
- Tamrein
- Reiseliv
- Kulturlandskap og beitebruk
- Kulturminner og kulturmiljø
- Friluftsliv, idrett og ferdsel
- Fritidsbebyggelse
- Mineraler og løsmasser
- Energiproduksjon og kraftledninger
- Informasjon og kunnskapsformidling

I tillegg er det i planprosessen tatt inn naturmangfold generelt som tema. Delrapport «*Kunnskapsgrunnlaget – hovedtema i planarbeidet*» gir en nærmere beskrivelse av hovedtemaene i planarbeidet.

1.4.3 Planområdet

Planområdet omfatter 7 kommuner og 2 fylker; kommunene Midtre Gauldal, Holtålen, Rennebu og Røros i Sør-Trøndelag fylke og kommunene Os, Tolga og Tynset i Hedmark fylke. Ytre grense for planområdet er Rv 30 på strekningen Tynset – Røros – Støren, E6 på strekningen Støren-Berkåk – Ulsberg og Rv 3 på strekningen Ulsberg – Tynset. Sentralt i området ligger Forollhogna nasjonalpark med tilliggende landskapsvernområder.

Planområdet er fastsatt ut fra følgende prinsipper:

- Hele aktuelle leveområdet til Forollhogna stammen skal være med.
- Tilstrekkelige arealer utenfor villreinens leveområder skal være med for at det skal kunne foretas en helhetlig og samlet avveining av ulike brukerinteresser i planprosessen og for å inkludere en randsone hvor arealbruken her kan påvirke villreinen.
- Det skal legges vekt på å unngå oppsplitting av villreinområdet og opprettholde og utbedre mulighetene for vandring og utveksling av villrein mellom tilstøtende nasjonale villreinområder (innenfor de europeiske villreinregionene).

1.4.4 Organisering

Planarbeidet har vært organisert som et prosjekt der fylkeskommunene er prosjekteiere, faglig ansvarlig og planmyndighet. Planprogrammet fastsatte at planarbeidet skulle organiseres med en politisk styringsgruppe og ei tverrfaglig arbeidsgruppe. Styringsgruppa har bestått av en politisk representant fra hver av de sju kommunene, en fylkespolitiker fra hvert fylke og leder av villreinnemda. Fylkesmennene har hatt tale- og forslagsrett i møtene. Styringsgruppa har vært tilnærmet lik forvaltningsstyret for verneområdene og det har vært lagt vekt på å samkjøre planarbeidet med etableringen av den nye verneområdeforvaltningen. I løpet av planperioden har det vært avholdt 9 møter i styringsgruppa.

Arbeidsgruppa har bestått av en representant fra administrasjonene i hver kommune, i tillegg til representanter fra fylkeskommunene, fylkesmennene, villreinnemda og villreinutvalget. Arbeidsgruppa har møttes jevnlig (7 møter) og bidratt med lokalkunnskap, faglig innsikt og innspill til prosjektleder som grunnlag for viktige politiske drøftinger i styringsgruppa.

Hilde Nystuen har vært engasjert som prosjektleder I 2011 har Erling Aas Eng, ordfører i Tolga kommune, ledet styringsgruppa. I 2012 har Arnfinn Nergård, ordfører i Os kommune, ledet styringsgruppa, og fylkespolitiker Per Olav Hopsø Skurdal har vært nestleder i hele prosjektperioden.

Oversikt over representanter i arbeidsgruppa og styringsgruppa:

Styringsgruppa			
Repr. styringsgruppa 2011	Repr. styringsgruppa 2012	Vara	
Bjørn Rogstad	Ola T. Lånke	Eli Krogstad	Rennebu kommune
Erling Lenvik	Erling Lenvik	Anita Krigsvoll	Midtre Gauldal kommune
Ivar Volden	Jan Håvard Refsetås	Gudbrand Rognes	Holtålen kommune
Hans Vintervold	Hans Vintervold	Signy Thorsvoll	Røros kommune
Arne Grue	Arnfinn Nergård (leder)	Birgit Wikan Berg	Os kommune
Erling Aas-Eng (leder)	Ragnhild Aashaug	Leif Vingelen	Tolga kommune
Bersvend Salbu	Bersvend Salbu	Merete Myhre Moen	Tynset kommune
Per Ousten	Per Ousten		Villreinnemda
Terje Hoffstad	Terje Hoffstad	Heidi Lundstedt	Hedmark fylkeskommune
Wenche Irene Sætre Høye			
Per Olav Skurdal Hopsø I (nestleder)	Per Olav Skurdal Hopsø (nestleder)	Gunn Iversen Stokke	Sør-Trøndelag fylkeskommune

Arbeidsgruppa	
Steinar Elven	Holtålen kommune
Siri Solem /Helge Grenne	Midtre Gauldal kommune
Kjetil Værnes	Rennebu kommune
Hilde Aanes	Tynset kommune
Kjetil Brodal	Tolga kommune
Ingunn Holøymoen	Os kommune
Petter Hermansen	Røros kommune
Arnhild Gorsetbakk	Villreinnemda
Hallvard Urset	Villreinutvalget
Per Bjarne Bonesvoll (vara)	
Wilhelm Murray Frode Hansen Egil Brodshaug Tina Amundsen	Hedmark fylkeskommune
Tove Gaupset Kristin Prestvold Odd Arne Bratland Frode Brattås	Sør-Trøndelag fylkeskommune
Tom Hjemstæteren	Fylkesmannen i Hedmark
Bjørn Rangbru / Silje Vang	Fylkesmannen i Sør-Trøndelag



Foto: Wilhelm Murray

Møte i styringsgruppa 24. oktober 2012

1.4.5 Informasjon og medvirkning

I planprosessen i Forollhogna har det vært lagt vekt på å ha god kontakt med den enkelte kommune gjennom blant annet kommunenes representasjon i styringsgruppe og arbeidsgruppe. I tillegg har villreinutvalg og villreinnemd sin representasjon i styringsgruppe og arbeidsgruppe vært viktig.

De lokale brukere og interessenter har ønsket å være delaktige i planprosessen. De enkelte representantene i styringsgruppe og arbeidsgruppe har vært ansvarlige for å informere "sine egne" i prosessen eksempelvis internt i administrasjonen og politisk i sin egen kommune/organisasjon, og ellers sørge for å hente inn prosjektledelsen ved særskilte behov for informasjon og tilbakemeldinger.

Åpne møter og befaringer

Det er gjennomført kontaktmøter i alle kommunene ved oppstart av planarbeidet. I tillegg er det gjennomført 7 åpne møter våren 2011, et i hver kommune, samt 4 åpne møter våren 2012. Til disse møtene var det invitert innledere fra berørte parter som tok for seg aktuelle tema, orientering om planarbeidet, tid for diskusjoner og mange nyttige innspill ble tatt med i den videre planprosessen.

Det er også gjennomført lokale arbeidsmøter i fokusområder og befaringer i hver kommune. I tillegg har styringsgruppa og arbeidsgruppa deltatt på en felles befarings i området. Det er i planarbeidet lagt vekt på god medvirkning og det kom mange innspill i de åpne møtene, lokale arbeidsmøtene og befaringene som har vært viktige i planarbeidet.

Det har også vært møter med villrein faglig kompetanse, nasjonalparkforvalter og andre pågående prosjekter/planer i området. Videre har det vært trekt vekslere på erfaringer med regional plan for Røros Bergstad og Cirkumferensen.

Nettsider

Møtereferat og annen informasjon har blitt lagt ut fortløpende på www.hognareinen.no. Det er også sendt ut nyhetsbrev underveis i planprosessen, samt lagt ut informasjon på kommunale hjemmesider og i kommunale infoskriv.

Alle de regionale planene for villreinområdene blir lagt ut på nettsiden www.villrein.no etter at de blir vedtatt i fylkestingene. Her ligger også aktuelle forskningsrapporter og annen informasjon om de enkelte nasjonale villreinområdene.

1.4.6 Regional planprosess

Med bakgrunn i innspill underveis i planprosessen, kunnskapsgrunnlaget og kunnskap fra utrednings- og forskningsprosjekt i forbindelse med de regionale planprosessene, er det utarbeidet et planforslag som ble lagt fram for styringsgruppa den 23. november 2012 og styringsgruppa samlet seg om planforslag (datert 14. desember 2012). Forslag til regional plan for Forollhogna villreinområde ble oversendt til fylkesutvalg/fylkesråd i de to fylkene, for vedtak om høring og offentlig ettersyn, med anbefaling om at planen skal legges ut til høring.

1.5 KUNNSKAPSGRUNNLAGET

Krav til kunnskapsgrunnlaget fremgår av plan- og bygningslovens bestemmelser (§ 4-2) og naturmangfoldlovens § 8. Planarbeidet skal være kunnskapsbasert (vitenskapelig kunnskap og erfaringsbasert kunnskap). Kunnskap om både miljø og samfunnsforhold skal inngå i planbeskrivelsen og i vurderingene av planens virkning.

Jf. Naturmangfoldlovens § 8; «*Offentlige beslutninger som berører naturmangfoldet skal så langt det er rimelig bygge på vitenskapelig kunnskap om arters bestandssituasjon, naturtypers utbredelse og økologiske tilstand, samt effekten av påvirkninger. Kravet til kunnskapsgrunnlaget skal stå i rimelig forhold til sakens karakter og risiko for skade på naturmangfoldet. Myndighetene skal videre legge vekt på kunnskap som er basert på generasjoners erfaringer gjennom bruk og samspill med naturen, herunder slik samisk bruk, og som kan bidra til bærekraftig bruk og vern av naturmangfold.*»

1.5.1 Kunnskapsgrunnlaget – hovedtema i planarbeidet

I forbindelse med planprogrammet er det laget en statusoversikt som belyser det som finnes av føringer, sentrale registreringer og strategier i området. Det foreligger et omfattende materiale om området og planforslaget er derfor i hovedsak basert på eksisterende kunnskap. Det har vært brukt mye tid på innsamling og sammenstilling av kunnskap i planprosessen, for å få god oversikt over bruken av området. Hovedtemaene i planarbeidet er nærmere beskrevet i Delrapport «*Kunnskapsgrunnlaget – hovedtema i planarbeidet*». Her er også nasjonale, regionale og andre føringer for planarbeidet beskrevet.

I tillegg er det utarbeidet en ny villreinrapport, temakart og kartlegging av fritidsbebyggelse og reiselivsbedrifter. Ulike fagrapporter har også bidratt til å oppdatere kunnskapsgrunnlaget, samt innspill i planprosessen er sammenstilt og benyttet.

Innsamlet og sammenstilt kunnskap er brukt for å vekte samfunns- og arealbruksinteresser mot hverandre og har vært et viktig grunnlag for å komme fram til en langsiktig arealforvaltning som balanserer vern, bruk og verdiskaping.

1.5.2 Villrein

NINA-rapport 528, 2010. Villreinen i Forollhogna, status og leveområde.

En sentral premiss for arealavgrensning og utforming av planinnholdet har vært oppdatert kunnskap om villreinens bruk av fjellområdene. NINA – rapport 528 – «*Villreinen i Forollhogna, status og leveområde*» med tilhørende temakart, gir en oppdatert framstilling av det som er kjent om villreinen sin arealbruk og funksjonsområder i Forollhogna, samt ei ytre biologisk fundert grense for villreinområdet. Denne grensen for leveområdet er basert på kjent kunnskap til enhver tid. Ny kunnskap og bruk kan føre til at denne grensen forandres over tid.

Bestandsplan for Forollhogna Villreinald 2012-2016.

Bestandsplan for Forollhogna villreinald er jaktrettshavernes plan for forvaltning av villreinen og villreinens leveområder, vedtatt av villreinnemda (www.hognareinen.no).

Gjennom planarbeidet har det i tillegg kommet supplerende informasjon om villreinens arealbruk fra lokale aktører som villreinutvalg, oppsyn og rettighetshavere.

Se for øvrig Delrapport kunnskapsgrunnlaget, kap. 3. *Villreinen i Forollhogna* i for nærmere beskrivelse av villreinen i Forollhogna.

1.5.3 Temakart ferdsel

Som en del av planarbeidet er det utarbeidet to temakart for ferdsel (vedlegg 2 og 3.);

- Temakart for ferdsel vinterstid med oversikt over skiløyper, (brøyta veier), vinterparkering, hytter, setrer og buer, annen trafikk vinterstid som hundekjøring etc.
- Temakart for ferdsel sommerstid med oversikt over stier og ferdselsveger, hytter, setrer og buer, status veier.

Temakartene er viktige for å synliggjøre hva vi vet om området samlet i dag, områdebruken til ulike årstider og på hvilken måte ulik aktivitet påvirker villreinens levemåte og områdebruk. Temaet ferdsel er nærmere beskrevet i Delrapport Kunnskapsgrunnlaget – hovedtema i planarbeidet, *kapittel 6. Friluftsliv, idrett og ferdsel*.

1.5.4 Temakart kulturminner

Det er også utarbeidet to temakart for kulturminner i området (vedlegg 4 og 5.). Hensikten med arbeidet har vært å få en oversikt over kjent kunnskap, synliggjøre områdets mangfold og omfang av kulturminner og samtidig vurdere hvilke områder som kan egne seg for tilrettelegging og opplevelse. Kartene inneholder alle registrerte fredede kulturminner i Askeladden og SEFRAK registrerte bygninger. I Delrapport Kunnskapsgrunnlaget – hovedtema i planarbeidet, *kap. 4. Kulturhistorie, kulturminner og kulturmiljø* nærmere beskrevet

1.5.5 Kartlegging av fritidsbebyggelse og reiselivsbedrifter

Det er laget en oversikt over fritidsbebyggelse (bebygde tomter og ubebygde tomter) i regulerte områder i og nær villreinens leveområde, samt sett på fritidsbebyggelse i uregulerte områder og framtidige områder for fritidsbebyggelse som er vedtatt i kommunenes arealplaner. I tillegg foreligger en kommunevis oversikt over antall registrerte fritidshytter (fradelte fritidshus) totalt i planområdet. Se nærmere beskrivelse av fritidsbebyggelse i planområdet i Delrapport Kunnskapsgrunnlaget - hovedtema i planarbeidet, *kapittel 8. Fritidsbebyggelse*.

Det er også sett på omfanget av småskala reiseliv og reiselivsbedrifter i området (*kapittel 7. Reiseliv, informasjon og kunnskapsformidling*).

1.5.6 Områder vernet etter lov om naturmangfold

Store deler av planområdet er vernet etter lov om naturmangfold (tidligere naturvernloven). I disse områdene gjelder særskilte verneforskrifter med bestemmelser og forvaltningsplaner med retningslinjer. Se nærmere beskrivelse av verneområdene i Delrapport Kunnskapsgrunnlaget, *kapittel 1. Naturgrunnlaget*.

1.5.7 Naturmangfold

Fylkesmennene har et særlig ansvar for å bistå fylkeskommunene med avklaring av forholdet til naturmangfoldloven i de regionale planene. De har bistått med å skissere en statusbeskrivelse over hva som eksisterer av kunnskapskilder i de berørte kommunene, prioriterte naturtyper og viktige viltområder. Se Delrapport Kunnskapsgrunnlaget, *kapittel 1. Naturgrunnlaget*.

1.5.8 Lokalsamfunn

Kunnskapen er innhentet på følgende måte;

- Statistiske opplysninger og kartbaser om befolkningsutvikling, bygningsmasse, naturressurser, kulturminner, setre osv.
- Faktaopplysninger fra kommunene (arbeidsgruppemøter og direkte kontakt) og ulike nettsider
- Lokale arbeidsmøter, åpne informasjons- og drøftingsmøter
- Kunnskap via tilbakemeldinger på telefon og epost
- Befaringer i felt.

1.5.9 Planstatus i kommunene

Det er laget et kart som viser dagens planstatus for alle kommunene og et kart som viser leveområdegrensene og funksjonsområdene for villrein sammen med verneområdene som begge har

vært nyttige som arbeidskart i planprosessen. I Delrapport Kunnskapsgrunnlaget, *kapittel 2. Lokalsamfunn* gis en nærmere beskrivelse av planstatus i kommunene.

1.5.10 Andre aktuelle utrednings- og forskningsprosjekt

Det er gjennomført flere prosjekter i regi av de regionale planprosessene, for å gi et oppdatert kunnskapsgrunnlag innen sentrale tema i planleggingen. Det vises til følgende rapporter:

- Villrein og samfunn (NINA-temahefte 27, 2004)
- Villreinen og villreinfeltet som kilde til verdiskaping og samfunnsutvikling (ØF-rapport 6/2010)
- Ferdsel ut fra fjellnære reiselivsbedrifter (NINA-rapport 441)
- Ferdsel i villreins leveområder (NINA-rapport 551, 2009)
- Villrein og forstyrrelser (NVS-rapport 2010)
- Ringvirkninger av fritidsbebyggelse (ØF-rapport 3/2010)
- Villrein og ferdsel seminar (NVS-rapport 2/2009)
- Friluftsliv og turisme i Nordfjella villreinområde (NINA-rapport 850, 2012)
- Villreinen som reiselivsaktør

1.6 PLANFØRSLAGET

Planforslaget består av planbeskrivelse, plankart med tilhørende retningslinjer og et handlingsprogram.

Planbeskrivelse med handlingsprogram

Planbeskrivelsen omfatter beskrivelse av hovedtemaene i planen, mål og retningslinjer for arealbruken og en beskrivelse av virkningene av planen, samt et handlingsprogram med tiltak for gjennomføringen av planen. Handlingsplanen vedtas av regional planmyndighet og rulleres årlig.

Som en del av planbeskrivelsen regnes også følgende dokumenter:

- Delrapport «*Kunnskapsgrunnlaget – hovedtema i planarbeidet*» m/vedlegg.
- Vedlegg 1 til planprogrammet: *Statusoversikt – grunnlag til planprogrammet*.

Plankart med retningslinjer

Plankartet viser de tre sonene; nasjonalt villreinområde, randområdet og bygdenære områder med tilhørende retningslinjer.

Temakart

Temakartene er en del av kunnskapsgrunnlaget knyttet til planen, som beskriver dagens situasjon.

- Temakart villrein – NINA-rapport 528/2010
- Temakart ferdsel sommer for Forollhogna
- Temakart ferdsel vinter for Forollhogna
- Temakart kulturminner - fredede kulturminner
- Temakart kulturminner – SEFRAK registrerte bygninger

1.7 DEFINISJONER OG BEGREP

Regional plan for Forollhogna villreinområde

Den regionale planen er etter plan- og bygningslovens bestemmelser en overordnet og retningsgivende plan. I henhold til plan- og bygningslovens § 8-2 skal regionale planer legges til grunn for regionale organers virksomhet og for kommunal og statlig planlegging og virksomhet i regionen. Rettslig bindende arealbruk blir fastlagt i den kommunale planleggingen.

Grense for villreinens leveområde

Grensen for villreinens leveområde er en faglig og biologisk avgrensning for villreinens leveområde basert på kjent kunnskap til enhver tid (NINA-rapport 528). Innenfor det biologiske leveområdet er det definert funksjonsområder (kalvingsområder, vinterbeite, helårsbeite, barmarksbeite) og trekkområder. Områdebruken vil variere over tid og mellom sesonger. Den ytre biologiske grensen for villreinens leveområde i Forollhogna er vurdert samsvarende med skoggrensen, grovt sett. Alt tellende villreinareal ligger innenfor grensen.

Det er også eksempler på at reinen i perioder kan ha opphold i grensesonen og til og med utenfor denne. Dette er helst bukkeflokker som trekker langt ned i beitegradienten om våren på søk etter groe og proteinrikt beite. Betraktes reinen sin årstidsbruk av leveområdet, skimtes gjerne en gradvis, avtagende bruk innen en ytre sone mot bebygde dalfører. Rent biologisk sett ville det være mest riktig å visualisere grensen her med en bred sone.

Nasjonalt villreinområde

10 områder har fått status som nasjonale villreinområder, hvorav Forollhogna er et av dem. Det nasjonale villreinområdet har spesielt viktige områder for villrein, hvor ny utbygging bør unngås. Grensen kommer som et resultat av ei avveining mellom villreinens interesser mot andre samfunnsinteresser.

Villreinområde

Et villreinområde er i Forskrift 22.mars 2002 om forvaltning av hjortevilt og bever definert som *det området som en villreinbestand bruker gjennom flere år, avgrenset som den geografiske forvaltningsenheten for bestanden*. Videre heter det at *Direktoratet fastsetter forskrift om åpning av jakt på villrein og grenser for villreinområdet*. Grensene følger ofte veier, større elver og liknende og gir en geografisk avgrensning av vedkommende fjellområde. Hensikten med disse grensene har først og fremst vært å skille de ulike villreinområdene fra hverandre og å avgrense de offentlige og private forvaltningsorganenes ansvarsområde, men de gir som oftest ingen naturfaglig begrunnet avgrensning av villreinstammens totale leveområde.

Det ligger ikke i den regionale planprosessen sitt mandat å vurdere eller endre eksisterende grenser for jakt/tellende areal i villreinområdet. Denne myndigheten ligger hos Forollhogna villreinnemnd. Grensene er ikke sammenfallende, da de er basert på helt ulike premisser og formelt grunnlag.

Villreinvald

Etter forskrift om forvaltning av hjortevilt og bever skal villreinnemnda godkjenne alt snaufjell som tellende areal. Videre kan villreinnemnda og godkjenne skogområder som er jevnlig nyttet.

2 MÅL FOR REGIONAL PLAN FOR FOROLLHOGNA

2.1 HOVEDMÅL

Overordnede mål er basert på bestillingsbrevet fra Miljøverndepartementet og planprogrammet.

Hovedformålet med regional plan for Forollhogna jf. bestillingsbrevet fra MD, er å komme fram til en langsiktig og helhetlig strategi for forvaltningen av et prioritert fjellområde som er spesielt viktig for villreinens framtid i Norge.

Planen skal i tillegg til å ivareta villreinens leveområde også avklare rammer og muligheter for bærekraftig verdiskaping og næringsutvikling i området og samordne hensynet til forsvarlig villreinforvaltning og lokalsamfunnenes behov for utvikling.

2.2 DELMÅL

1. Sikre villreinens framtid med en størrelse og kvalitet på leveområdet som kan sikre en livskraftig villreinbestand over lang tid. Unngå nedbygging og oppsplitting av leveområdet, og ferdsel og aktiviteter må skje på en slik måte at villreinens områdebruk og sårbarhet ivaretas. Sikre en kunnskapsbasert, differensiert forvaltning der man tar hensyn til villreinens nomadiske bruk av fjellområdene, ulike behov gjennom året og over år (syklisk bruk).
2. Bærekraftig nærings- og bygdeutvikling i lokalsamfunnene rundt Forollhogna. Opprettholde og videreutvikle et aktivt, levende landbruk og utmarksnæring for å sikre næringsgrunnet, kulturlandskapet og biologisk mangfold. Legge til rette for næring, reiseliv og opplevelsesturisme.
3. Kulturarven skal ha en sentral plass i både planarbeid og stedsutvikling. Kulturminner og kulturmiljøer, kulturlandskap og kulturhistorie utgjør en viktig ressurs og et verdifullt grunnlag for kunnskap, opplevelse og verdiskaping.
4. Fritidsbebyggelse skal lokaliseres mest mulig vegnært og bygdenært.
5. Legge til rette for idrett, friluftsliv og rekreasjon som grunnlag for bolyst og gode opplevelser, men menneskelig ferdsel og aktivitet skal styres og kanaliseres utenom sårbare perioder og viktige funksjonsområder for villreinen.
6. Legge til rette for økt kunnskap og kompetanse om natur- og kulturverdier i området og bærekraftig bruk av ressursene. Styrke kunnskapsgrunnet om villreinens områdebruk og effekter av menneskelig ferdsel og inngrep. Utarbeide lokaltilpasset informasjon om villrein til brukerne av området og gjøre kunnskap om villrein mer tilgjengelig.
7. Helhetlig forvaltning på tvers av kommune- og fylkesgrenser som krever økt samarbeid og samordning av aktiviteter og utvikling. Bedre dialog og koordinering mellom ulike forvaltningsenheter. Sikre god kompetanse og ressurser lokalt. Legge til rette for eierskap til, og vilje til å følge opp den regionale planen.

3 VURDERING AV SONEINDELING

3.1 GENERELT

I planarbeidet er det utarbeidet en egen delrapport, *Kunnskapsgrunnlaget – hovedtema i planarbeidet* som beskriver dagens bruk av området (status og utfordringer), og nasjonale, regionale og andre føringer for planarbeidet. Dette danner et viktig grunnlag for vurderingene av soneinndelingen og retningslinjer og er en del av planbeskrivelsen.

Planområdet er delt inn i 3 soner; det nasjonale villreinområdet, randområdet og bygdenære områder. En sentral premisse for arealavgrensningen av det nasjonale villreinområdet har vært oppdatert kunnskap om villreinens bruk av fjellområdene – NINA-rapport 528 «Villreinen i Forollhogna – status og leveområde». Gjennom planarbeidet har det i tillegg kommet supplerende informasjon om villreinens arealbruk fra lokale aktører som villreinutvalg, oppsyn, rettighetshavere og lokalbefolkning. Det er stor interesse, erfaring og kunnskap om villrein lokalt rundt Forollhogna.

Med utgangspunkt i en naturfaglig avgrensning av villreinens leveområde, innspill i prosessen og kunnskapsgrunnlaget er det foretatt en avveining mellom villreinhensyn og andre samfunnsinteresser og kommet fram til en soneinndeling med tilhørende retningslinjer. Retningslinjene for sonene er nærmere beskrevet i *kapittel 4. Plankart med soneinndeling og retningslinjer*.

Det er foretatt en helhetlig vurdering av hele området for å sikre en langsiktig og helhetlig arealforvaltning og unngå bit for bit forvaltning. Samtidig er det søkt å harmonisere grenser i forhold til verneområder og kommuneplaner for å videreføre dagens gode, lokale forvaltningen der det er mulig.

3.2 NASJONALT VILLREINOMRÅDE – SONE 1

3.2.1 Beskrivelse nasjonalt villreinområde

Det nasjonale villreinområde er en langsiktig grense mot utbygging, dvs etablering av ny fritidsbebyggelse og etablering av nye anlegg for næringsvirksomhet, som ellers vil kreve at det blir avsatt særskilte nye byggeområder i kommuneplanens arealdel. Man bør også unngå andre nye inngrep som kan være til skade for villrein, natur- eller kulturmiljø.

«Et nasjonalt villreinområde skal ha en størrelse og kvalitet som kan sikre en villreinbestand over lang tid, dvs. en livskraftig villreinbestand jf. bestillingsbrevet. Dette innebærer bl.a. at området har tilstrekkelig forekomst av vinterbeiter, sommerbeiter, kalvingsplasser og nødvendige trekkveier for villrein. Områdets kvalitet omfatter også fravær av menneskelig aktivitet som virker forstyrrende på villreinen, for eksempel ferdsel på kritiske steder eller tidspunkt» jf. MD's bestilling.

Nasjonalt villreinområde dekker en stor del av det biologiske leveområdet jf. NINA-rapport 528, og inneholder de viktigste funksjonsområdene som er spesielt viktige for villreinen i Forollhogna jf. avgrensning på plankartet. Noen beiteområder strekker seg under skoggrensen og utover verneområdene. Disse områdene er i hovedsak områder som benyttes av villrein i perioder, men i mindre grad enn de sentrale områdene, og som ivaretas som randområder.

Størsteparten av det nasjonale villreinområdet består av verneområder. Hele nasjonalparken ligger innenfor nasjonalt villreinområde, og de viktigste områdene for villreinen innenfor

landscapsvernområdene ligger innenfor. I tillegg strekker det nasjonale villreinområdet seg i noen områder ut over vernegrensene. Dette består i hovedsak av områder over skoggrensene som er viktige for villreinen og som ligger innenfor leveområdegrensene. Det nasjonale villreinområdet følger i hovedsak skoggrensene og tellende areal som ligger mellom 700-900 m.o.h.

Dagens forvaltning av villreins leveområder er bra. I områdene utenfor verneområdene, innenfor leveområdegrensene, er det i dag strengt med tanke på utbygging av fritidsbebyggelse og inngrep og de ligger som strengeste LNF-område i kommuneplanene. Et nasjonalt villreinområde med overordnede retningslinjer vil videreføre denne forvaltningen.

Landbruksdrift og Landbruk Pluss vil kunne drives og utvikles uavhengig av denne grensen. I fjellområdene er landbruksdrifta knyttet til setring og beiting, og nye tiltak er fortrinnsvis knyttet til bygninger, gjerder og seterveier. Nasjonalt villreinområde betyr en langsiktig grense mot utbygging, men ingen begrensning på landbruksdrift ut over dagens LNF-formål. I LNF-områdene er det generelt ikke tillatt med annen bygge – og anleggsvirksomhet enn det som har direkte tilknytning til landbruk (stedbunden næring/tradisjonell landbruksvirksomhet).

Nasjonalt villreinområde vil få arealformål LNF-områder i kommuneplanens arealdel. I tillegg er det naturlig at områdene framstår som særskilt hensynssone naturmiljø (villrein), noe som er i overensstemmelse med den politikk som kommunene selv har ført.

Mange innspill i prosessen har gått ut på ønske om harmonisering av grenser opp mot kommuneplanenes arealdel og vernegrenser. Dette er også hensynstatt ved at grensen for nasjonalt villreinområde er lagt utenom eksisterende byggeområder, garder og bebyggelse.

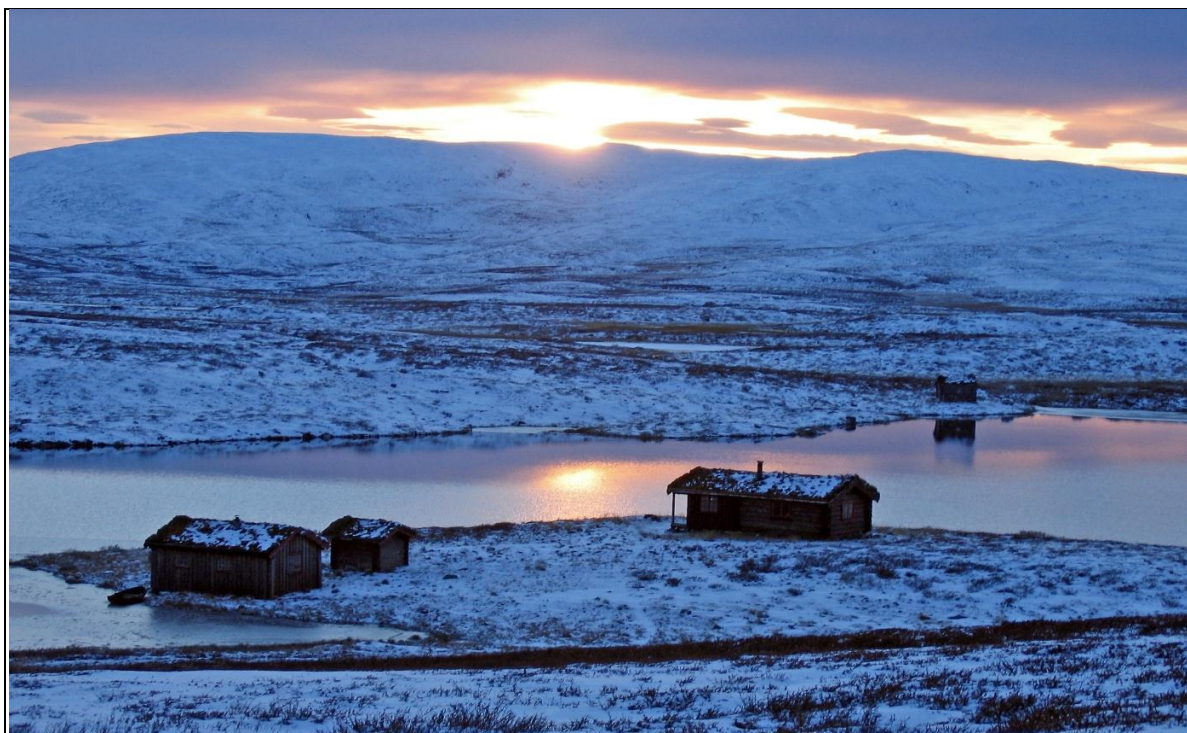


Foto: Arne Nyås

Bjørntjønnan, Vingelen

3.2.2 Vurdering

Nasjonalparken er formet som en «stjernerpark» og ivaretar kun de indre delene av området som villreinen bruker. Kjerneområdet er ganske lite og sårbart for inngrep. Seterdalene som er vernet som landskapsvernområder ligger som daler innover i dette området. Disse seterdalene har et godt utbygd nett av seterveier og ligger tett på viktige områder for villreinen. Relativt små inngrep her kan derfor få store konsekvenser.

Landskapsvernområdene og områder under skoggrensen er viktige vår – og høstbeiter for spesielt bukk, men også fostringsflokker benytter disse områdene til tider. Det er også flere mindre trekk som er dokumentert i landskapsvernområdene. De ytre områdene har betydning for villreinen, sjøl om de brukes mindre enn de indre områdene. Det meste av området er over tid og gjennom året like mye verdt for villreinen.

Villrein er ikke en del av verneformålet i landskapsvernområdene, som det er i nasjonalparken. Likevel vet man at villreinen bruker seterdalene i perioder av året. De ulike seterdalene har noe ulik betydning for villreinen, samt at forståelsen lokalt er større ved at kun de viktigste områdene innenfor landskapsvernområdene blir en del av nasjonalt villreinområde.

Verneforskriftene er strenge mtp utbygging av fritidsbebyggelse eller andre tyngre inngrep og legger restriksjoner på bruken av områdene. Den regionale planen vil ikke medføre ytterligere restriksjoner og villreinen vil være godt ivaretatt gjennom verneforskriftene.

Med bakgrunn i dette er det derfor gjort følgende grensedragning av nasjonalt villreinområde i forhold til landskapsvernområdene:

- I Øyungen landskapsvernområde vil de indre områdene ved Gjersvollen ligge i nasjonalt villreinområde, samt de øvrige områdene over skoggrensen. Resten av landskapsvernområdet blir liggende i randområdet.
- I Vanggrøftdalen landskapsvernområde følger grensen for nasjonalt villreinområde 900 meters koten. Det meste av viktige trekk er sikret, men noen mindre trekk blir liggende i randområdet. Kjurrudalen og resten av landskapsvernområdet i Vanggrøftdalen blir liggende i randområdet.
- I Londalen- Ørvilldalen landskapsvernområde følger grensen for nasjonalt villreinområde skoggrensen og 900 meters koten. Resten av landskapsvernområdet blir liggende i randområdet.
- I Magnildalen- Busjødalen landskapsvernområde følger grensen til nasjonalt villreinområde skoggrensen (900 og 800 meters koten). Resten av landskapsvernområdet blir liggende i randområdet.
- Endalen landskapsvernområde har viktige trekk og ligger tett på kalvingsområder og hele landskapsvernområdet ligger innenfor nasjonalt villreinområde.
- I Budalen landskapsvernområde og Forddalen landskapsvernområde ligger arealene over skoggrensen innenfor nasjonalt villreinområde (800meters koten), resten som randområde. Det samme gjelder for Ledalen landskapsvernområde.

Når det gjelder områdene som ligger over skoggrensen og utenfor verneområdene, er det spesielt det vestre området (Tynset/Kvikne) og Midtre Gauldal som har store og viktige områder for villrein som ligger innenfor nasjonalt villreinområde. I tillegg er Båvola og Langsfjellhogna i Tolga kommune med i nasjonalt villreinområde for å sikre trekk og viktige områder for villreinen.

På Kvikne går grensen for nasjonalt villreinområde helt ned til høyspentlinjen som samsvarer nesten med leveområdegrensen, som også harmonerer med den grense som grunneierne sjøl har som øvre grense for hyttebygging. På den måten sikres viktige trekk på begge sider av Hælfjellet.

I Midtre- Gauldal tas det med et område under skoggrensen som ligger innenfor leveområdegrensen, nord for Fisktjønnhøgda. Dette er et område som delvis har blitt brukt som kalvingsområde og som ligger tett på viktige kalvingsområder. I Rennebu går grensen for nasjonalt villreinområde ovenfor Øyasetrene, mens områdene innenfor leveområdegrensen utover mot Gråhøa og Nåverdalen blir liggende i randområde.

Når det gjelder det østre området i Røros og Holtålen, øst for Kjurrudalen – Køljedalen, som også ligger innenfor leveområdegrensen og over skoggrensen, ligger det i randområdet men med egne spesielle retningslinjer.

Ved å følge i hovedsak skoggrensen og i tillegg ta med de viktigste områdene innenfor landskapsvernområdene, sikrer man at alle de viktigste funksjonsområdene og trekkområdene som villreinen bruker mot utbygging.

Det er viktig å huske på at villreinen har syklisk bruk av området over tid, noe det også må tas høyde for i arealplanleggingen. Noen områder som ikke er så mye brukt i dag, kan bli viktige i framtida. Områder med barmarksbeite i landskapsvernområdene og utmarks- og seterområdene utenfor (de ytre delene av leveområdet) og potensielt område for vinterbeite i det østre området blir ivaretatt gjennom randområdet.



Foto: Arne Nyås

Magnillsjøan, Tynset

3.3 RANDOMRÅDER – SONE 2

3.3.1 Beskrivelse av randområder

Randområdene til det nasjonale villreinområdet har også betydning for villrein. Jf. bestillingsbrevet skal *det gjøres en avgrensning mellom randområdet, der utbygging, ferdsel og annen aktivitet vil kunne påvirke leveområdet direkte, og bygdenære områder, der slik direkte påvirkning er mindre framtreddende.* Utvikling i randområdet kan ha konsekvenser for villrein spesielt med tanke på økt ferdsel innover i fjellet. Det har vært viktig å tenke helhetlig for planområdet, samtidig som aktivitet i randområdene kan ha ulik påvirkning innover i nasjonalt villreinområde. Hele arealet innenfor randområdene trenger ikke være i bruk av villrein, men tiltak her kan virke inn og få konsekvenser for de indre områdene.

Grensen for randområdet følger i hovedsak leveområdegrensen, med noen få unntak. Det er søkt harmonisering med dagens forvaltning som i stor grad ivaretar villreinen. Randområdene er i dagens kommuneplaner i hovedsak LNF-områder, LNF-N områder og hensynssoner naturmiljø med strenge føringer i forhold til utbygging. I tillegg har flere av kommunene verdifulle kulturlandskap som skal ivaretas i disse områdene. Innenfor landskapsvernområdene gjelder verneforskriftene, som er strenge mtp utbygging av fritidsbebyggelse eller andre tyngre inngrep og legger allerede restriksjoner på bruken av områdene.

I noen områder går nasjonalt villreinområde rett over i bygdenær sone som i sørvest mot Kviknedalføret hvor leveområdegrensen går helt ut mot dalen. Dette er topografisk betinget fordi det her er bratte lier og kort vei til fjellplataet, og vi ser ikke behovet for et randområde da terrenget i seg sjøl setter begrensninger for negativ påvirkning innover i nasjonalt villreinområde. I nord og sørøst er det derimot en mer glidende og langstrakt overgangssone opp mot fjellet, med en rekke daler som skjærer seg inn i området og splitter opp det nasjonale villreinområdet. Her ligger det en bredere randsone. Det er også noen områder i Midtre Gauldal og Holtålen hvor det ikke ligger randområde utenfor nasjonalt villreinområde, noe som begrunnes med at her er nasjonalt villreinområde trekt helt ut til leveområdegrensen. Noen steder ligger det også naturreservat som naturlig fungerer som buffer inn mot nasjonalt villreinområde.

Landskapsvernområdene

Landskapsvernområdene (arealene under skoggrensen) ligger alle i sone 2, randområdet, med unntak av Endalen som ligger i sone 1. nasjonalt villreinområde. De fleste trekkene ligger i nasjonalt villreinområde, mens noen viktige trekk også ligger i randområdene.

Områder under skoggrensen

Områder som ligger utenfor nasjonalt villreinområde og utenfor verneområdene, men innenfor leveområdegrensen og under skoggrensen, på Kvikne (Yset), Tynset, områder i Midtre Gauldal, ved Øyungen, Os og Vingelen, vurderes alle inn i randområdet. Indre deler av Tunndalen og mindre arealer i Os tas også i inn i randområdet. Det er gjort noen justeringer i Vingelen, hvor de mest marginale områdene for villrein, innenfor leveområdegrensen, ligger i bygdenær sone.

I tillegg er Gråhøa i Rennebu et naturlig randområde som ligger over skoggrensen, grenser mot helårs- og barmarksområder og ligger ca 6 km frat fra kalvingsområder på Sandfjellet..

Fritidsbebyggelse og andre tyngre inngrep (fokusområder)

Det ligger fritidsbebyggelse konsentrert tett inn mot og innenfor leveområdegrensen i noen kommuner. Gruvedrift er også aktuelt fokusområde i det østre området, samt Hessjøfeltet innerst i Hessdalen. Samlet har vi følgende fokusområder:

Rennebu: Nåvådalen.
Midtre Gauldal: Mellom Riksen, Fordalen, Såmmårvoll, Nyådalen.
Holtålen: Øyungen og Hessdalen, samt planer om gruvedrift.
Os: Åslia, Nordervolia, Djupsjøen.
Tolga: Knausvola.
Tynset: Kvikne – Yset.
Røros: Gruvedrift/malmleting.

Videre utvikling i disse områdene har betydning for den trafikk som generes inn i mer sentrale villreinområder. Det er både villreins bruk av nærliggende områder, omfang av eksisterende og nye hytter, muligheter for tilrettelegging og styring, beliggenhet og ringvirkninger for lokalsamfunnet som har vært en del av vurderingen i disse områdene.

Det østre området i Røros og Holtålen - Nordgruveområdet

«Nordgruveområdet» ligger over skoggrensen, innenfor leveområdegrensen og ligger innenfor randområdet, men med noen spesielle retningslinjer. I dag er det lite bruk av villrein her, men fangstanlegg viser at det tidligere har vært trekk over Kjurrudalen. Området kan i framtida ha et potensiale ved for eksempel klimaendringer og behov for området til vinterbeite. Kjurrudalen blir da viktig som korridor mellom dette området og det området villreinen bruker mest i dag og ligger derfor i randområdet.

3.3.2 Vurdering

Villreinen er avhengig av større sammenhengende arealer uten store tekniske inngrep, og de sentrale områdene i Forollhogna har lite tilrettelegging av stier, veier og andre inngrep.

En stor del av randområdene utgjør barmarksbeite for villreinen, spesielt vår og høst. Årstidsbruken viser en gradvis, avtagende bruk mot en ytre sone med bebygde dalfører. Det er helst bukkeflokkene som trekker langt ned i beitegradienten, men også fostringsflokkene trekker ned i seterdalene og områdene under skoggrensen til tider. I tillegg ligger seterdalene og randområdene tett på viktige funksjonsområder og trekkområder for villrein, slik at aktivitet og tiltak i randområdene kan føre til mer forstyrrelser og ferdsel innover i nasjonalt villreinområde. Det er dermed viktig å ta vare på hele leveområdet mtp at villreinen har syklisk bruk av området gjennom året og over tid, gjerne flere tiår, noe det også må tas høyde for i arealplanleggingen. Over år er hele leveområdet til villreinen viktig og noen områder som ikke er så mye brukt i dag, kan bli viktige i framtida. Forollhogna har også lite snøfonner og snøleivevegetasjon, slik at myrer og skog er viktige for avkjøling og friskt grøntbeite. Vårbeite er viktig for kondisjon, samt at økt stammestørrelse og en stor andel bukk i stammen kan medføre økt bruk av randområdene.

Temakart villrein skal legges til grunn ved behandling av søknader og tiltak innenfor randområdet, og føre-var-prinsippet skal legges til grunn der man ikke har tilstrekkelig med kunnskap.

Nasjonale og regionale føringer

I nasjonale og regionale føringer påpekes det at innover mot fjellområdene er det vesentlig å minimalisere og konsentrere inngrepene, samt etterstrebe få og små inngrep for å redusere konfliktpotensialet i forhold til bevaring av villreins leveområder. Verdifulle natur- og kulturlandskap skal i størst mulig grad sikres mot nedbygging både av hensyn til framtidig bruk og verneverdier. Fritidsbebyggelse bør lokaliseres mest mulig vegnært og bygdenært. Dette reduserer behov for inngrep i utmark og øker inntektsmulighetene i lokalsamfunnet gjennom tilleggstjenester og økt handel, samtidig

som hyttene får bedre adkomst. Landbruksarealer skal sikres og ikke nedbygges, det skal tilrettelegges for aktiv utnyttning av beite og næringsmuligheter i utmarka skal ivaretas.

Retningslinjene for randområdet ivaretar dette, og dagens forvaltning av området videreføres.

Landbruk

Det legges ingen begrensninger på landbruksdrift ut over dagens LNF-formål. Både tradisjonell og mer moderne landbruksdrift er tillatt i LNF-områdene. Utmarksnæring, seterdrift og dyr på utmarksbeite er en viktig ressurs i området. Det er i dag pågående beiteprosjekter og tiltak som sperregjerder, ferister og lignende er aktuelle for å stimulere til økt beiting i noen områder. Dette er positive tiltak for beitebruken og for ivaretagelse av kulturlandskapet. For å sikre at sperregjerdene medfører minst mulig utfordringer for villreinen, er det i retningslinjene sagt at oppsetting av sperregjerder i framtida skal være søknadspliktig. Dette for å sikre en best mulig samordning og dialog mellom beite-, friluftsliv- og villreininteressene i forhold til tidsrom gjerdene står oppe, plassering og aktuelle tiltak i forhold til friluftsliv og ferdsel. Det er også presisert at tidsrommet sperregjerdene står oppe ikke bør være ut over perioden 10. juni- 10. september.

Seter- og utmarksbebyggelsen representerer viktige kulturhistoriske verdier i området og det er viktig at den tas vare på, vedlikeholdes og restaureres. Dette er en ressurs for landbruket og det er viktig å se på mulighetsrommet for utvikling av eksisterende turistvirksomhet og utvikling av småskala turistvirksomhet og utmarksnæring knyttet til setrer og utmarkshusvære. Dette vil være viktig for å kunne ivareta bygningsmassen og for utvikling av næring knyttet til landbrukseiendommenes ressurser.



Foto: Arne Nyås

Fritidsbebyggelse

Jf. nasjonale og regionale føringer og dagens forvaltning av området, så er det i stor grad enighet om at fritidsbebyggelse bør komme i tilknytning til eksisterende felt og infrastruktur og legges vegnært og bygdenært for å gi minst mulig inngrep og samtidig mest mulig ringvirkninger for lokalsamfunnet. Dette er i tråd med dagens kommuneplaner og kommunenes utbyggingspolitikk, samt MD's bestilling. Ut fra disse prinsippene bør utbygging i planområdet komme i nær tilknytning til helårsvei og nærmest mulig etablerte grender og tettsteder. Det er enighet politisk og generelt for hele området at det ikke skal tas hull på nye områder, men heller fortette, forbedre og eventuelt utvide eksisterende hytteområder og skjømte dem bra med tilretteleggingstiltak osv.

I Forollhogna ligger stort sett fritidsbebyggelsen vegnært og bygdenært og det er generelt sett mindre konsentrasjon av hytter tett opp mot villreinens viktige funksjonsområder enn i mange andre villreinområder. De områdene med fritidsbebyggelse som ligger i randområdet er forskjellige i omfang, men fellesnevneren er at de ligger tett på viktige villreinområder hvor en videre utvikling av disse områdene kan få negative konsekvenser for villrein med tanke på økt ferdsel. Områdene er allerede avsatt i kommuneplanene, og det er dermed viktig å tenke på tiltak som styrer ferdselen vekk fra sårbare områder og sårbare tider.

De områdene med fritidsbebyggelse som ligger i randområdet (fokusområder) er vurdert til å være områder hvor det ikke bør utvides eller fortettes. To av områdene har vært drøftet spesielt og har egne presiseringer i retningslinjene; Mellom Riksen i Midtre Gauldal og Knausvola hytteområde i Tolga.

Mellom-Riksen i Midtre Gauldal har et høyt antall tomter avsatt i byggeområder for spredt fritidsbebyggelse, byggeområder og regulerte områder. Det ligger en stor tomtereserve tilgjengelig og området ligger tett på viktige villreinområder som kalvingsområder, helårsbeite og trekkområder. Her skal det ikke bygges utover det antall som er avsatt i kommuneplanen og reguleringsplaner. Områdene for fritidsbebyggelse som er regulert eller avsatt i kommuneplanen som kommer i konflikt med viktige villreinområder, bør vurderes på nytt ved rullering av kommuneplanens arealdel.

Knausvola hytteområde i Vingelen ligger i randområdet. Dette området har allerede godt utviklet infrastruktur som skiløyper, helårs vei, vann og avløp og ligger relativt bygdenært. Vingelen har lite hyttebygging i dag, og mulighetene for en eventuell videre utbygging bør ligge bygdenært i bygdenærsone hvor det er infrastruktur. Det har i planprosessen vært drøftet mulighetene for hyttebygging i Vingelen og man har i planprosessen kommet fram til at det kan åpnes for å vurdere inntil 30 hytter i området mellom Knausvola hytteområde og Vingelssetra. Lokalisering og omfang skal avklares ved rullering av kommuneplan. Området ligger samtidig tett på villreinområder og trekk som det forutsettes at ivaretas ved en eventuell videre utbygging her.

Hyttestørrelsen bør vurderes for det enkelte område ut fra nærheten til og påvirkningen på villreinens områdebruk. Det er naturlig at kommunene gjør denne vurderingen i sine kommuneplaner, da de sitter med detaljkunnskapen om områdene. Men det er viktig at retningslinjene i den regionale planen følges og at ny kunnskap om ferdsel, områdebruk blant hyttefolk og forholdet til standard på hyttene brukes i planleggingen.

Nordgruveområdet

Dette området ligger i Holtålen kommune og Røros kommune og er et område med tidligere gruvedrift og spennende gruehistorie som i dag blant annet regional plan for Røros bergstad og sirkumferensen legger noen føringer for. Det foregår malmleting og evt. framtidig videre gruvevirksomhet kan være aktuelt. Området har skiløyper og hundeløyper, men relativt lite fritidsbebyggelse. Hele området ligger

innenfor leveområdegrensen og stort sett over skoggrensen. Dagens forvaltning er streng med tanke på utbygging av områder med fritidsbebyggelse og ligger som LNF-område i kommuneplanen.

Dette området skiller seg ut fra de andre randområdene ved at det er en del av Forollhogna villreinområde, men har i dag liten bruk av villrein, samt at tamrein til tider trekker over. Tiltak med sperregjerde i Rugldalen for å forhindre sammenblanding mellom tamrein og villrein er under utarbeidelse, og omtales nærmere i kunnskapsgrunnlaget og i handlingsprogrammet.

Området har stor landskaps-, natur- og friluftslivsverdi og har et framtidig potensiale som vinterbeiteområde for villreinen i Forollhogna. Området omfatter viktige friluftslivsområder som kan avlaste villreinområdet for ferdsel fra hytte- og reiselivsområder. Det er dermed lagt inn som randområde i den regionale planen, men med noen spesielle retningslinjer. Disse åpner blant annet opp for eventuell framtidig gruvedrift med miljøvennlige metoder, og det må tas særskilt hensyn til villreinens interesser ved konsekvensutredning i forbindelse med planfasen for et eventuelt framtidig mineraluttak. Det åpnes ikke for ny fritidsbebyggelse i området og de øvrige retningslinjene for randområdet gjelder.

Ved en eventuell gjenopptaking av det østre området som vinterbeiteområde for villrein, bør det iverksettes tiltak som varsling og evt. omlegging av skiløyper og hundeløyper bør vurderes.

Korridoren over Kjurrudalen – Køljedalen ligger også i randområdet for å ivareta et mulig trekk over til det østre området. Spesielt viktig er det å hindre inngrep eller forstyrrende ferdsel her hvis det blir gruvedrift med medførende støy i Hessjøfeltet. Her bør vises forsiktighet med å etablere skiløyper eller brøytes seterveier som holdes åpen for allmennheten, og etableres varslingsrutiner hvis det registreres villrein i området.

Ferdsel og friluftsliv

Det er særlig to forhold knyttet til ferdsel som har gjort at bruken av fjellområdene i Norge har endret seg stort de siste tiårene. Det ene er kraftig utbyggingsvekst i fjellnære områder som bidrar til lettere tilgang til og mer intensiv bruk av enkelte områder. Det andre er endringene som har skjedd innenfor friluftslivet selv, der tradisjonelle aktiviteter suppleres og delvis erstattes av mer moderne aktiviteter som krever større grad av tilrettelegging og forutsigbarhet for besøkende. Begge disse prosessene bidrar til at volumet av besøkende økes og konsentreres rundt utbyggingsområdene der ferdselen i sterkere grad nyttes til den etablerte infrastrukturen i fjellet.

Forskning viser at villrein reduserer bruken av områder nær inngrep og øker bruken lengre ute som en følge av unnvikelse fra inngrep. Men man kan observere enkeltdyr eller enkeltflokker nær inngrep likevel. Effekten varierer med flokkstørrelse, type inngrep, bukk/simple, terreng, årstid og mye mer.

I Forollhogna er det lite tilrettelagt innenfor nasjonalparken, som er til fordel for villreinen. Men en ser at den økte ferdselen mellom Såttåhaugen til Synnerdalen har blitt en barriere sommerstid. Seterdalene er innfallsporter til nasjonalparken og er attraktive områder for seteropplevelser og friluftsliv sommerstid. Utmarks- og seterområdene i randområdet har et godt utbygd veinett, som også gjør det enkelt å ta seg inn i området, spesielt sommerstid. Tiltak som stenging av vei og styring av parkering viser seg å være tiltak som kan ha positiv effekt i områder der villrein har trekk som for eksempel på Kvikne under jakta.

Randområdene blir mye brukt i friluftslivssammenheng og tiltak og tilrettelegging for ferdsel og aktiviteter bør prioriteres i disse områdene for å begrense ferdsel inn i nasjonalt villreinområde. Noen av disse områdene blir brukt i mindre grad av villrein, hvor det kan tåles en del ferdsel. Andre områder er det viktig å ta hensyn til årstidsbruk og være bevist på kanaliseringstiltak for å hindre forstyrrende ferdsel innover i nasjonalt villreinområde. Stor økning i ferdsel og enkeltvis betraktet små inngrep i ytterkantene

kan få store konsekvenser og forringe de mer sentrale områdene vesentlig, hvis ikke området forvaltes helhetlig.



Foto: Wilhelm Murray

Stien mellom Sättåhaugen og Synnerdalen - Forollhogntoppen

I dag brøytes det i hovedsak ikke innover i seterdalene, men mye av veinettet benyttes til skiløyper. Denne praksisen bør videreføres, og det anbefales ikke å åpne for brøyting av veier innover mot vinterbeiteområder eller kalvingsområder, da det flytter ferdselen lenger innover i området på sårbare tider av året. Unntak er brøyting i forbindelse med skogsdrift. Dagens skiløypenett kan videreføres med dagens bruk og sesong jf. temakart ferdsel, men det må vurderes kontinuerlig i forhold til utvikling i områdebruk og ferdsel. Varslingsrutinene på Kvikne opprettholdes og løypekjøring stoppes dersom det trekker villrein inn i området. Nye skiløyper skal ikke legges i viktige vinterbeiteområder eller kalvingsområder, og det bør informeres om å vise forsiktighet ved ferdsel på vårvinteren innover mot kalvingsområder for villrein.

Motorferdselloven gjelder og det er lite konflikt mellom villreins bruk av området vinterstid og brøyta veier. Det er noe motorferdsel langs seterveiene vinterstid med scooter, og omfanget av dette er ulikt mellom kommunene og fylkene. Denne praksisen bør samordnes best mulig for å redusere det samlede volumet.

Tilrettelegging av friluftsliv, aktivitet og opplevelser bør prioriteres i randområder og bygdenære områder for å begrense ferdselen innover i nasjonalt villreinområde og sårbare områder. I tillegg er det viktig med økt kunnskap både om villreins bruk av områdene og respons på forstyrrelser, samt den menneskelige bruken av områdene. Menneskelig aktivitet og infrastruktur danner lett barrierer som stenger viktige trekkveier og påvirker områdebruk. Det er derfor viktig å få til en god styring av ferdselen gjennom bevisst planlegging, kommunale sti- og løypeplaner og motorferdselplaner. Man vet at avstanden fra hyttefelt til friluftsområdene har stor betydning for bruken av områdene, og en stor del av bruken er konsentrert til nærområdet rundt hyttene. Informasjon og kunnskap om villreinen er viktig for alle brukere av områdene for å øke forståelsen av hvordan ferdsel påvirker villreinen. Dialog og

bevisstgjøring av idrettslag, turlag osv. om å styre ferdselen bort fra sårbare perioder og sårbare områder er viktig.

Det er da viktig at man framover i planleggingen gjør tiltak i forhold til sårbare perioder og områder, som kan hindre at villreinen blir forstyrret og til slutt ikke bruker området.

Kulturminner, kulturmiljøer og kulturlandskap

Kulturarven skal ha en sentral plass både i planarbeidet og stedsutvikling. Kulturminner og kulturmiljøer utgjør et viktig hensyn i arealplanleggingen og skal derfor inngå som en integrert del i regional og lokal planlegging.

Det er gjennom planprosessen utarbeidet to temakart for kulturminner og det ligger et potensiale for verdiskaping i kulturminner og kulturmiljøer, jf. Delrapport Kunnskapsgrunnlaget og handlingsprogrammet. Tilrettelegging av natur- og kulturopplevelser bør prioriteres i randområdene og bygdenære områder og styre ferdselen unna mer sårbare områder for villrein. De fleste kommunene i planområdet har verdifulle kulturlandskap å ivareta, og som sammen med utmarks- og seterbebyggelsen og kulturminner er en ressurs og kilde til kunnskap og opplevelser.

Trekkområder

Både hovedtrekkområdene og de de fleste mindre trekkområdene for villrein ligger innenfor nasjonalt villreinområde. Det noen viktige mindre trekk som går over i randområdet, som ved Knausvola, mot Busjøvola og i Vangrøftdalen, og som må ivaretas. Eventuelt framtidig korridor over Kjurrudalen må opprettholdes og ligger i randområdet

Fangstanlegg på Kvikneskogen viser at det tidligere har vært trekk mellom Forollhogna og Knutshø. I dag er rv. 3 en stor barriere. I tillegg er det mye fritidsbebyggelse langs denne veien. Dette medfører at det er svært liten/ingen utveksling av villrein mellom områdene. Det er også store genetiske forskjeller mellom villreinen i de to områdene, og man har i planprosessen ikke vurdert dette nærmere. Eventuelle tiltak må da komme opp ved rullering av handlingsprogram og rullering av regional plan i framtida hvis ny kunnskap viser at dette må vurderes nærmere. Det må også ses i sammenheng med regional plan for Snøhetta og Knutshø. I tillegg er Forollhogna villreinområde ikke en del av de europeiske villreinregionene.

Energiforsyning

Det kan være behov for strøm i seterdalene for å opprettholde blant annet seterdrifta. Dette bør da løses ved å legge jordkabel for å redusere konflikt med andre interesser.

3.4 BYGDENÆRE OMRÅDER – SONE 3

3.4.1 Beskrivelse av sonen

I bygdenær sone ligger byggeområder med tettsteder, spredt bosetting og kulturlandskap, samt godt utbygd infrastruktur. Dette er områder som ikke er viktige for villrein og hvor tiltak av stor samfunnsmessig betydning skal vektlegges. De ulike bygdesamfunnene rundt Forollhogna har alle sine særpreg og muligheter.

Det er kommunens egen planlegging etter plan – og bygningsloven som avklarer omfang av næring, bosetting og fritidsboliger, men avstanden til randområder og nasjonalt villreinområde er noen steder så liten, at kommunene må vurdere om tiltak kan få konsekvenser for villrein og villreinens leveområder.

Kommunene skal gjøre vurderinger og utredning av nye tiltak i denne sonen. Planen vil i utgangspunktet ikke være grunnlag for innsigelser fra regionale myndigheter i sone 3, men temakart villrein kan tas med som en del av vurderingen av tiltak og for vurdering av behovet for avbøtende tiltak.

Det vil med denne retningslinjen si at man ikke kan benytte denne planen til innsigelse i seg selv, men at det finnes andre hjemler og regionale myndigheter har fortsatt mulighet for å gi innspill/vurderinger.

3.4.2 Vurdering

Mye av dagens fritidsbebyggelse ligger vegnært og bygdenært innenfor sonen bygdenære områder. Ny fritidsbebyggelse bør fortsette å ligge i tilknytning til grender og tettsted med eksisterende infrastruktur for å gi størst ringvirkninger for lokalsamfunnet. Tomtereserven og gjeldende planer bør vurderes grundig i forhold til framtidig utvikling i området. Det bør også foretas en kartlegging av hytteeierens bruk av området og muligheter for å styre ferdselen unna villreinens viktigste områder og sårbare perioder gjennom sti- og løypeplaner, før man tar stilling til ny hyttebygging i området.

Tilrettelegging for friluftsliv og aktiviteter prioriteres innenfor denne sonen for å redusere ferdsel innover mot nasjonalt villreinområde.

Planene om gruvedrift i Hessjøfeltet og malmleting i det østre området kan få konsekvenser for villreinen i framtida. Det er derfor viktig at en eventuell vei for transport i forbindelse med Hessjøfeltet går langs dalen, Hessdalen, og dermed ikke være til fysisk hinder så lenge korridoren sikres ved Kjurrudalen.



Foto: Arne Nyås

Hiävollan, Endalen

4 PLANKART MED SONEINDELING OG RETNINGSLINJER

4.1 PLANTYPE OG PLANENS VIRKNING

Den regionale planen er utarbeidet etter plan- og bygningslovens bestemmelser og er en overordnet og retningsgivende plan uten bindende arealplankart og juridiske bestemmelse, som gir råd for den videre kommunale arealplanleggingen. Planen har ingen direkte rettsvirkning slik som kommuneplanens arealdel har, så fremt man ikke vedtar en regional planbestemmelse. Rettslig bindende arealbruk for områdene blir fastlagt gjennom kommunenes arealplanlegging. Planen gir føringer for statlig og fylkeskommunal sektorplanlegging, og er et ledd i regjeringens samlede politikk for fjellområdene (jf. PBL § 8-2).

Godkjente kommuneplaner, kommunedelplaner, reguleringsplaner og bebyggelsesplaner innenfor planområdet vil gjelde fortsatt. Ved revidering av de kommunale planene, skal regional plan følges opp. Dersom retningslinjer for arealbruk og tiltak i den regionale planen fravikes vesentlig i kommunale planer gir dette grunnlag for innsigelse fra berørte myndigheter.

Godkjente byggeområder og hyttetomter i kommuneplanens arealdel og godkjente reguleringsplaner som ikke er realisert, skal vurderes på nytt ved revidering av kommuneplanens arealdel. Etter ny planlov stilles det krav om nytt planvedtak når et område ikke er «tatt i bruk» innen 5 år etter vedtak av planen (PBL § 12-4). Dette gjelder kun private reguleringsplaner som er vedtatt etter ny planlov.

Gyldig planvedtak skaper forpliktelser for offentlige myndigheter og organer til å søke å følge opp og gjennomføre planen.

4.1.1 Forholdet til landbruk

Størstedelen av arealene innenfor planområdet i den regionale planen vil være landbruks-, natur- og friluftsområder (LNF-områder) i kommuneplanens arealdel. Visse former for gårdstilknyttet virksomhet basert på gårdens ressursgrunnlag inngår i LNF-kategorien uten at det må utarbeides særskilte bestemmelser som åpner for dette jf. Landbruk-Pluss veileder T-1443. Den regionale planen kan ikke legge begrensninger på landbruksdrift innenfor LNF-formålet, men kan gi retningslinjer om hvilke hensyn som bør tas ved utforming og plassering av bygg og anlegg.

4.1.2 Hensynssoner

Arealformål etter § 11-7 angir konkret hva et areal kan brukes til i kommuneplanenes arealdel. Det kan også fastlegges hensynssoner (jf. § 11-8) med bestemmelser og/eller retningslinjer i kommuneplanenes arealdel og de skal vise hensyn som skal iakttas innenfor sonen. Det kan angis flere soner for samme areal.

Nasjonalt villreinområde skal framstå som hensynssone naturmiljø (villrein) jf. PBL § 11-8, c i kommuneplanenes arealdel. Randområdene bør framstå som hensynssone naturmiljø jf. § 11-8, c i kommuneplanenes arealdel, eventuelt sammen med andre hensyn.

Båndlagte områder etter naturmangfoldloven

Store deler av planområdet er vernet etter lov om naturmangfold (tidligere naturvernloven).

Nasjonalparken og de andre vernede områdene har egne forskrifter med bindende bestemmelser etter naturvernloven/naturmangfoldloven. Plan- og bygningsloven gjelder også innenfor verneområdene, men verneforskriftene er overordnet. Regional plan kan ikke gå utover rammene i disse forskriftene, men gi

råd om forvaltningen innenfor forskriftenes rammer. Områder vernet etter naturmangfoldloven skal framkomme i kommuneplanenes arealdel som hensynssoner med egen skravur jf. plan- og bygningslovens § 11-8, pkt. d.

Verneforskriften for nasjonalparken har villrein som en del av verneformålet. Dagens verneforskrifter for landskapsvernområdene har derimot ikke villrein som en del av verneformålet. Reglene for landskapsvernområdene er likevel slik uformet at de ivaretar villreininteressene. Den regionale planen kan gi innspill til verneområdeforvaltningen når det gjelder rullering av forvaltningsplanene for landskapsvernområdene. Det forutsettes at villreininteressene tas med når forvaltningsplanene skal revideres ut fra ny kunnskap om villreinens bruk av området jf. NINA-rapport 528/2010.

4.2 PLANKARTETS SONEINNDELING

Soneinndelingen på plankartet skal sammen med retningslinjene tydeliggjøre at dette er en overordnet og grovmasket regional plan som skal legges til grunn ved rullering av kommunale arealplaner (og må utdypes videre i juridisk bindende kommunale arealplaner). Det er avgrenset tre soner; **nasjonalt villreinområde, randområde og bygdenære områder**, som er flerfunksjonelle soner tilpasset regionalt plannivå. Avklaring av konkret lokalisering innenfor disse sonene må skje i videre kommunale prosesser.

De tre sonene skal avmerkes på kommuneplankartene og sone 1 og sone 2 skal framstå som hensynssoner i medhold av plan- og bygningslovens § 11-8. Sonene knyttet til den regionale planen er ikke identisk med de hensynssonene som listes opp i plan- og bygningslovens § 11-8, men er knyttet opp mot begrepsbruk som departementet arbeider med for regionale planer. Det er dermed ikke knyttet arealformål til sonene i den regionale planen, da sonene i denne sammenhengen er retningsgivende for kommunal planlegging. Arealformål skal kommunene avsette i sine kommuneplaner, i samsvar med hensynssonene.

Følgende soner er avgrenset i regional plan for Forollhogna villreinområde;

Soner i regional plan for Forollhogna villreinområde	Kort beskrivelse av sonene (overordnede retningslinjer)
Sone 1: Nasjonalt villreinområde 1698,5 km ² (46 % av planområdet)	Det nasjonale villreinområdet har spesielt viktige områder for villrein og det skal tas særlige hensyn til villrein innenfor dette området. Det skal ikke etableres ny fritidsbebyggelse innenfor området. Ny utbygging eller andre tekniske inngrep som kan forringe nasjonalt villreinområde skal unngås. Planen legger ingen begrensninger på landbruksdrift innenfor LNF-formålet i denne sonen. En stor del av denne sonen er nasjonalpark og delvis landskapsvernområder, hvor verneforskriften med bindende bestemmelser etter naturmangfoldloven gjelder og disse er overordnet retningslinjene i regional plan der verneforskriften er strengest.
Sone 2: Randområdet	Randområdet til det nasjonale villreinområdet er av betydning for villrein. Her vil utbygging, ferdsel og annen aktivitet kunne påvirke villreinens leveområder negativt.

<p>685,4 km² (19 % av planområdet)</p>	<p>Det skal ikke tillates nye hyttefelt, utvidelse eller fortetting av eksisterende hyttefelt ut over det som er godkjent i plan. For Mellom Riksen i Midtre Gauldal kommune og Knausvola i Vingelen/Tolga kommune, er det noen presiseringer, jf. pkt. 14.</p> <p>Planen legger ingen begrensninger på landbruksdrift innenfor LNF-formålet i denne sonen.</p> <p>Temakart villrein skal tas med som en del av vurderingen av nye og avbøtende tiltak innenfor området. Tilrettelegging for ferdsel og aktiviteter prioriteres innenfor sone 2 og 3 for å begrense ferdsel inn i sone 1.</p> <p>En stor del av landskapsvernområdene ligger i denne sonen, hvor verneforskriften med bindende bestemmelser etter naturmangfoldloven gjelder og disse er overordnet retningslinjene i regional plan der verneforskriften er strengest.</p> <p>Nordgruveområdet er skilt ut som et eget randområde med noen spesielle retningslinjer jf. pkt. 15.</p>
<p>Sone 3: Bygdenære områder</p> <p>1295,3 km² (35 % av planområdet)</p>	<p>Denne sonen har stor samfunnsmessig betydning, der påvirkning på leveområdet er mindre framtreddende. Dette er bygder og dalfører med fast bosetting, hovedveinett, landbruk og næringsetablering. Tiltakets betydning for næringsutvikling og lokalsamfunn skal tillegges avgjørende vekt.</p> <p>Ny fritidsbebyggelse bør legges i tilknytning til grender og tettsted med eksisterende infrastruktur for å gi størst ringvirkninger for lokalsamfunnet.</p> <p>Ferdsel og aktiviteter bør prioriteres og tilrettelegges for i denne sonen for å begrense ferdsel inn i sone 1. Temakart villrein kan være en del av vurderingsgrunnlaget.</p>

Det har vært et mål at det regionale plankartet skal være et lett lesbart kart. Sonene har ulike grønnfarger og skravur. Områder med vern etter naturmangfoldloven framkommer som hensynssoner med egen skravur jf. PBL § 11-8, punkt d, sone som er båndlagt etter andre lover. Plangrensen for planområdet er en praktisk definert grense, fastlagt i planprogrammet.

Den videre kommuneplanleggingen skal skje innenfor de rammer den regionale planen gir, og detaljeres og utformes i henhold til «Nasjonal produktspesifikasjon for arealplan og digitalt planregister», fastsatt 1. juli 2009.

4.3 RETNINGSLINJER FOR REGIONAL PLAN FOR FOROLLHOGNA VILLREINOMRÅDE

1. PLANENS VIRKNING

- a) Regionale planer skal legges til grunn for regionale organers virksomhet og for kommunal og statlig planlegging og virksomhet i regionen i henhold til plan- og bygningslovens § 8-2.
- b) Rettslig bindende arealbruk blir fastlagt i den kommunale arealplanleggingen etter plan- og bygningsloven. Det regionale plankartet og retningslinjene er retningsgivende for videre kommunal planlegging.
- c) Godkjente kommuneplaner, kommunedelplaner, reguleringsplaner og bebyggelsesplaner innenfor planområdet vil gjelde fortsatt. Regional plan skal følges opp ved revisjon av kommunale planer.
- d) Godkjente byggeområder og hyttetomter i kommuneplanens arealdel og godkjente reguleringsplaner som ikke er realisert, skal vurderes på nytt ved revidering av kommuneplanens arealdel. I områder vernet etter naturmangfoldloven gjelder særskilte bestemmelser gitt i verneforskrifter og retningslinjer i egne forvaltningsplaner. Hensyn til villreinens interesser skal innarbeides i forvaltningsplaner for de aktuelle landskapsvernområdene ved rullering av disse planene. Temakart villrein i NINA-rapport 528/2010 legges til grunn.

4.3.1 FELLES RETNINGSLINJER FOR ALLE SONENE

2. PLANLEGGING OG SAKSBEHANDLING

- a) Den regionale planen er en overordnet og grovmasket plan som ikke fanger opp alle lokale forhold. Arealbrukssonene som er benyttet er i stor grad flerfunksjonelle soner tilpasset regionalt plannivå. Det vil derfor være nødvendig å tilpasse plangrenser, bestemmelser, retningslinjer og arealkategorier i henhold til «Nasjonal produktspesifikasjon for arealplan og digitalt planregister» ved utarbeiding av kommunale planer.
- b) Regional plan skal legges til grunn ved kommunenes behandling av plan – og byggesaker og øvrige saker knyttet til areal og ressursbruk.
- c) Kommuneplaner, områdeplaner og reguleringsplaner behandles som før og sendes overordnede myndigheter og berørte til uttalelse før endelig behandling i kommunene. Retningslinjer i regional plan skal tillegges vekt og innarbeides så langt det er mulig.
- d) Kommunene skal sende alle nye arealplaner, utbyggingsplaner og inngrepssaker som kan få betydning for villreinens leveområder og livsvilkår til villreinnemnda på høring.
- e) Tiltak som medfører dispensasjon (etter pbl, jordlov etc.) skal vurderes i forhold til verdier og hensyn som er ivaretatt gjennom regional plan. Retningslinjer i regional plan skal tillegges vekt i dispensasjonsbehandling og behandlingen skal følge gjeldende praksis og oversendes overordnede myndigheter og berørte til uttalelse.
- f) Kommunene skal ivareta naturmangfold i henhold til de rammer den nye naturmangfoldloven setter for kommunal planlegging.
- g) Universell utforming skal være gjennomgående hensyntatt ved planlegging og gjennomføring av tiltak, og det bør vurderes åpning for tilretteleggingstiltak som gir mulighet for friluftsliv.

3. TEMAKART

- a) Temakart villrein (NINA-rapport 528/2010) og andre temakart som hører til denne planen skal tillegges vekt ved behandling av relevante søknader og tiltak innen planområdet.
- b) Tiltak skal konkret vurderes opp mot villreinens områdebruk til ulike tider av året. Særlig viktig er vurdering av tiltak som kan påvirke kalvingsområder, vinterbeiteområder og viktige trekkområder.
- c) Det anbefales at kommunene i sin kommuneplanlegging forankrer temakart til kommuneplanens arealdel gjennom retningslinjer og bestemmelser så langt det er mulig.

4. BYGGESKIKK, ESTETIKK OG LANDSKAPSHENSYN

- a) Seter- og utmarksbebyggelsen representerer viktige kulturhistoriske verdier i området og bør tas vare på, vedlikeholdes og restaureres.
- b) Det må gis mulighet til å ta vare på en unik bygningsarv (seter – og utmarksbebyggelse) gjennom aktiv bruk og vedlikehold. Bebyggelsen skal gi god landskaps- og terrengmessig tilpasning med sikte på å ivareta stedets særpreget og kulturlandskap

5. KULTURMINNER, KULTURMILJØ OG KULTURLANDSKAP

- a) Planleggingen skal bidra til å unngå nedbygging av viktige naturtyper, friluftsområder, kulturlandskap og dyrka mark, og inngrep i viktige kulturminner og kulturmiljø.
- b) Ved videre planlegging i området skal det tas hensyn til kulturminneverdier gjennom å følge opp de bestemmelser/retningslinjer kulturminneloven setter, samt overordnede sektorplaner. Blant annet ved bruk av oppdaterte datasett om kulturminner og temakart for fredede kulturminner og SEFRAK registrerte bygninger.

6. VEGER OG MOTORISERT FERDSEL

- a) Motorisert ferdsel i utmark reguleres i henhold til Lov om motorferdsel i utmark.
- b) Kommunene bør utarbeide planer for motorisert ferdsel i utmark etter reglene i Plan- og bygningsloven og i Lov om motorisert ferdsel i utmark og samordne sine motorferdselsplaner med sikte på å redusere det samlede volumet. Bestemmelser og retningslinjer for styring av motorisert ferdsel sommer- og vinterstid (inklusive løypekjøring og brøyting) vurderes i forhold til villreinsens ulike arealbruk gjennom året og innarbeides i kommunale planer. Planene bør fastsette grense for når en bilveg slutter og går over til utmark.. Det bør settes ferdselsforbud med snøscooter fra 15. april.
- c) Landbruksveier behandles etter Landbruksdepartementets forskrift om landbruksveier og det. å komme fram til landskapsmessige og økonomisk akseptable løsninger.

7. FRILUFTSLIV OG FERDSEL

- a) Med ferdsel menes allmenn ferdsel etter friluftslovens.
- b) Det skal legges til rette for gode muligheter for friluftsliv og natur- og kulturbaserte aktiviteter og opplevelser slik at ferdselen kanaliseres bort fra områder som er sårbare for villreinen. På prioriterte utfartspunkt skal det tilrettelegges for parkering, rast og informasjon om natur -og kulturkvaliteter.
- c) Type ferdsel og omfang av ferdsel må vurderes konkret i forhold til villreinsens bruk av områdene til ulike tider av året.
- d) Etablering av stier og løyper skal fastsettes i kommunale sti- og løypeplaner.
- e) Organiserte aktiviteter og opplevelser skal i størst mulig grad benytte eksisterende vegnett og godt merkede stier og løyper. Større arrangement skal legges til områder, trasèer og tider der de kommer i minst mulig konflikt med villrein, og der de kan skape størst mulig ringvirkninger for lokalsamfunnet..
- f) Ferdelsesformer som kiting, hundekjøring, sykling og lignende skal styres til områder uten konflikt med villreinsens behov. Sykling bør fortrinnsvis skje etter seter- og utmarksveger og stier, framfor i terreng.
- g) Idrettslag, turlag osv. bevisstgjøres om å styre ferdselen bort fra sårbare områder og sårbare perioder for villrein.

4.3.2 SPESIELLE RETNINGSLINJER FOR SONE 1 – NASJONALT VILLREINOMRÅDE

Overordnede retningslinjer for nasjonalt villreinområde

Det nasjonale villreinområdet har spesielt viktige områder for villrein og det skal tas særlige hensyn til villrein innenfor dette området. Det skal ikke etableres ny fritidsbebyggelse innenfor området. Ny utbygging eller andre tekniske inngrep som kan forringe nasjonalt villreinområde skal unngås.

Planen legger ingen begrensninger på landbruksdrift innenfor LNF-formålet i denne sonen.

En stor del av denne sonen er nasjonalpark og delvis landskapsvernområder, hvor verneforskriften med bindende bestemmelser etter naturmangfoldloven gjelder og disse er overordnet retningslinjene i regional plan der verneforskriften er strengest.

8. KOMMUNENES AREALPLANLEGGING

- Nasjonalt villreinområde skal i sin helhet legges ut med formålet: Landbruk-, natur- og friluftsmål, LNF- område i kommuneplanens arealdel etter plan- og bygningslovens § 11-7 nr. 5 og angis. som hensynssone naturmiljø (villrein) jf. PBL § 11- 8, pkt. c.
- Områder vernet etter naturmangfoldloven vises som hensynssoner med egen skravur jf. plan- og bygningslovens § 11-8, pkt. d.

9. FRITIDSBEBYGGELSE, NYBYGGING OG ANDRE INNGREP

- Ny utbygging og andre tekniske inngrep som kan forringe nasjonalt villreinområde skal unngås, og tiltak ut over LNF-formålet skal ikke tillates.
- Det skal ikke etableres ny fritidsbebyggelse innenfor området.
- Det kan gis tillatelse til ombygging og mindre tilbygg på eksisterende bygg, samt riving av gamle for oppføring av nye med samme størrelse, dersom tiltaket ikke berører villreininteressene. Søknader behandles som dispensasjon. Det skal ikke etableres nye masseuttak, gruvevirksomhet, kraftlinjer/kraftutbygging eller utvidelse av eksisterende utbygging.
- Mindre grustak for vedlikehold av lokale veger for å unngå lang transport kan tillates. Etter massetaket er avsluttet skal terrenget tilbakeføres til naturlige formasjoner i størst mulig grad.
- Oppsetting av sperregjerder for beitedyr er søknadspliktig og skal sikre en god dialog mellom beiteinteresser og villreininteresser for å se på tidsrom gjerdene står oppe, omfang og plassering. Sperregjerdene bør ikke stå oppe utover tidsrommet 10. juni – 10. september.

10. VEGER OG MOTORISERT FERDSEL

- Det skal ikke anlegges nye veger for allmenn trafikk i og gjennom nasjonalt villreinområde.
- Private veger som medfører konfliktykt ferdsele inn i sentrale og sårbare villreinområder skal vurderes stengt for allmenn trafikk i hele eller deler av året. Det gjelder også nye landbruksveger. Temaet bør tas opp som en del av felles sti- og løypeplan og/eller motorferdselplaner.
- Eksisterende private veier som i dag er stengt for allmenn trafikk med bom skal fortsatt være stengt, og motorisert transport bør begrenses til næringsvirksomhet. (Jf. temakartene)
- Brøyting av private veger innenfor vinterarbeidsområder og veier som fører inn mot kalvings- og vinterarbeidsområder skal unngås. Unntak er brøyting i forbindelse med skogsdrift. Kommunene bør utforme retningslinjer om regulering av vinterbrøyting av veger jf. PBL § 11-8, pkt. c.
- Forsvaret har etter lov om motorferdsel i utmark tillatelse til ferdsele i utmarka knyttet til øvelser, forflytninger og transport. Forsvaret skal etter samme lovs § 8 vise aktsomhet og unngå skader og ulempe for naturmiljø og mennesker. Det skal ikke gjennomføres militær øvingsaktivitet som er i konflikt

med villreinens bruk av leveområdene. Spesielt gjelder dette i perioder vinterstid for å unngå forstyrning av trekk og beiting, og i kalvingstiden. Planlegging og gjennomføring av øvelser innenfor det nasjonale villreinområdet skal avklares med de berørte kommunene, oppsynet og villreinemda.

11. FRILUFTSLIV OG FERDSEL

- a) Nye skiløyper skal legges utenfor viktige vinterbeite- og kalvingsområdene. Kunnskap om områdebruken legges til grunn i vurderingene.
- b) Dagens skiløypenett kan videreføres med dagens bruk og sesong, men skal vurderes kontinuerlig i forhold til utvikling villreinens områdebruk og ferdsel (jf. temakart ferdsel vinter, vedlegg).
- c) Det skal etableres varslingsrutiner der aktuelle oppsynsorgan løpende varsler kommunene og ansvarlig instans for løypekjøring dersom villrein nærmer seg områder med oppkjørte skiløyper. Etablerte stier og løyper som kommer i konflikt med sårbare villreinområder skal, om mulig, legges om med sikte på mindre konfliktfylte traseer.
- d) All ferdsel bør unngås nær villrein i kalvingstida (15. april til 1. juni). Innenfor nasjonalt villreinområde skal det legges særskilt vekt på å vurdere tiltak og aktiviteter i forhold til villreinens områdebruk og sårbarhet til ulike tider av året.

12. TURISTVIRKSOMHET OG UTMARKSNÆRING

- a) Det skal legges vekt på å gi muligheter til tiltak som styrker landbruk, seterdrift og utmarksnæring, samt utvikling av bærekraftig turistvirksomhet, basert på stedeegne ressurser. Ny virksomhet må også vurderes i forhold til sannsynlig effekt på villreinen sin arealbruk. Avbøtende tiltak for å styre ferdsel, samt begrensning i sesong skal vurderes.
- b) Seterhus og andre utmarkshusvære kan utvikles som ledd i dokumenterbar utmarksnæring etter veileder T-1443 "Plan- og bygningsloven og Landbruk Pluss". Grunneiere som driver utmarksnæring i landbruket kan bygge, rehabiliter og videreutvikle setre og nødvendige driftshusvære for å utnytte utmarksressursene på eiendommen. Vurdering av om tiltaket er innenfor denne kategorien og LNF-formålet skal gjøres etter kriterier i veileder T-1443 «Plan- og bygningsloven og Landbruk Pluss». Bygging skal skje etter gjeldende regler for byggesaksbehandling og krever ingen nærmere planavklaring.
- c) All virksomhet skal ta utgangspunkt i eksisterende bebyggelse. Nye bygninger for næringsformål skal knyttes til eksisterende bygninger og seteranlegg. Det skal legges vekt på tiltakets betydning for å ivareta utmarksbebyggelsen og setermiljøene, og tilpasning til kulturmiljø og kulturlandskap.
- d) Det skal kunne dokumenteres at tiltaket har betydning for næringsutnyttelse av eiendommen.

4.3.3 SPESIELLE RETNINGSLINJER FOR SONE 2- RANDOMRÅDER

Overordnede retningslinjer for randområder

Randområdet til det nasjonale villreinområdet er av betydning for villrein. Her vil utbygging, ferdsel og annen aktivitet kunne påvirke villreinens leveområder negativt.

Det skal ikke tillates nye hyttefelt, utvidelse eller fortetting av eksisterende hyttefelt ut over det som er godkjent i plan. For Mellom Riksen i Midtre Gauldal kommune og Knausvola i Vingelen, Tolga kommune, er det noen presiseringer, jf. pkt. 14.

Planen legger ingen begrensninger på landbruksdrift innenfor LNF-formålet i denne sonen.

Temakart villrein skal tas med som en del av vurderingen av nye og avbøtende tiltak innenfor området. Tilrettelegging for ferdsel og aktiviteter prioriteres innenfor sone 2 og 3 for å begrense ferdsel inn i sone 1.

En stor del av landskapsvernområdene ligger i denne sonen, hvor verneforskriften med bindende bestemmelser etter naturmangfoldloven gjelder og disse er overordnet retningslinjene i regional plan der verneforskriften er strengest.

Nordgruveområdet er skilt ut som et eget randområde med noen spesielle retningslinjer, jf. pkt. 15.

13. KOMMUNENES AREALPLANLEGGING

- a) Områdene skal i hovedsak legges ut med formål: Landbruks-, natur- og friluftsmål, (LNF-område) i kommuneplanens arealdel etter PBL § 11-7 nr. 5.
- b) Randområdene bør i tillegg vises som hensynssone naturmiljø jf. PBL § 11-8, pkt. c, for å ivareta villreinens interesser, eventuelt sammen med andre hensynssoner.
- c) Områder vernet etter naturmangfoldloven vises som hensynssoner med egen skravur jf. plan- og bygningslovens § 11-8, pkt. d.

14. FRITIDSBEBYGGELSE, NYBYGGING OG ANDRE INNGREP

- a) Det skal ikke etableres ny fritidsbebyggelse/fritidseiendommer ut over de som allerede er godkjent gjennom reguleringsplan eller gjennom områder avsatt for fritidsbebyggelse i kommuneplanens arealdel..
- b) Gjeldende reguleringsplaner og områder for fritidsbebyggelse godkjent i kommuneplanens arealdel gjelder fortsatt, men vurderes på nytt i forhold til konsekvenser for villrein ved rullering av kommuneplanens arealdel
- c) Mellom-Riksen i Midtre Gauldal er et område som ligger i umiddelbar nærhet til kalvings-, helårsbeite og trekkområder for villrein, og det må derfor tas særlig hensyn til villrein i dette området. Kommunen må gjennom kommuneplanrullering og ved regulering vurdere å ta ut/ redusere områder og antall hytter som er regulert eller avsatt i kommuneplan til fritidsbebyggelse som påvirker viktige leveområder for villrein. Det skal ikke legges opp til flere hytter i området.
- d) Knausvola/Vingelen: I området mellom Knausvola hytteområde og Vingelsetra kan inntil 30 nye hytter vurderes, forutsatt at villrein og viktige trekkområder ivaretas. Lokalisering og omfang avklares ved rullering av kommuneplanen, men et eventuelt nytt hytteområde skal ligge tilknyttet eksisterende vei og infrastruktur, samt mest mulig bygdenært.
- e) Kommunene kan gi tillatelse til ombygging og mindre tilbygg på eksisterende bygg, samt riving og erstatning av gamle bygg med samme størrelse. Rammene fastsettes i kommuneplanene. Lokale rammer for bebyggelse må konkret vurderes i det enkelte randområde og fastsettes ut fra hensyn til villrein, bebyggelsens synbarhet og beliggenhet (snaufjell/skog), terreng, nærhet til vann og vassdrag og tilpasning til omkringliggende bebyggelse. Kommunene anbefales (gjennom revidering av kommuneplanens arealdel) å utarbeide særskilte retningslinjer for randområdene.
- f) Ny utbygging eller andre tekniske inngrep som kan forringe naturområdet bør unngås (eks. gruedrift, større masseuttak). Mindre grustak for vedlikehold av lokale veier for å unngå lang transport kan tillates. Etter massetaket er avsluttet skal terrenget tilbakeføres til naturlige formasjoner i størst mulig grad.
- g) Eventuelle nye kraftledninger bør følge eksisterende traseer. Jordkabel skal vurderes for å redusere konflikter med andre interesser.
- h) Oppsetting av sperregjerder for beitedyr er søknadspliktig og skal for å sikre en god dialog mellom beiteinteresser, villreininteresser og andre interesser for å se på tidsrom gjerdene står oppe, omfang og plassering. Sperregjerdene bør ikke stå oppe utover tidsrommet 10. juni – 10. september.

15. SPESIELLE RETNINGSLINJER FOR NORDGRUVEOMRÅDET

- a) Det kan gis åpning for malmleting i området. Eventuelle søknader om mineraluttak behandles i forhold til mineralloven og plan- og bygningslovens bestemmelser om krav til detaljplanlegging (reguleringsplan) og konsekvensutredning (KU). Muligheter for miljøvennlige driftsformer, for eksempel underjordisk drift, skal vurderes. Villreinens interesser må særskilt belyses i konsekvensutredning i forbindelse med planfasen for eventuelt mineraluttak.
- b) Det østre området kan bli et viktig område for villrein i framtida. Ved eventuell gjenopptaking av det østre området som vinterbeiteområde for villrein, bør varslingssystem og eventuell omlegging av skiløyper og hundeløyper vurderes.
- c) Området er i dag et viktig friluftslivsområde hvor dagens bruk kan fortsette og området kan avlaste de viktige villreinområdene for ferdsel.
- d) Mulig framtidig trekk over Kjurrudalen skal ivaretas.
- e) Øvrige retningslinjer for randområdet for gjelder.

16. VEGER OG MOTORISERT FERDSEL

- a) Nye veier som øker mulighetene for ferdsel inn i sårbare områder for villreinen skal som hovedregel ikke bygges. Dersom det likevel blir gitt tillatelse, skal behovet for ferdselsreguleringer ved bom og restriksjoner på brøyting vurderes.
- b) Eksisterende private veier som i dag er stengt for allmenn trafikk med bom eller stengt i sårbare perioder for villrein bør fortsatt være stengt, og motorisert transport bør begrenses til næringsvirksomhet. Jf. temakartene. Veger som medfører konfliktfylt ferdsel inn i sone 1 bør vurderes stengt med bom i hele eller deler av året.
- c) Brøyting av veger bør begrenses og isteden prioritere tilrettelegging for skiløyper på eksisterende vegnett som i dag jf. temakart. Leiekjøring bør isteden benyttes for nødvending frakt til setrer og hytter.
- d) Brøyting av private veier som tidligere ikke er brøytet inn mot områder der det er vinterbeite for villrein bør unngås. Unntak er brøyting i forbindelse med skogsdrift. Kommunene bør utforme retningslinjer om regulering av vinterbrøyting av veier jf. PBL § 11-8 c.
- e) Det bør tilrettelegges for vinterparkering. Nye parkeringsplasser kan etableres som ledd i kanalisering av ferdsel og annen aktivitet. Eksisterende veier og parkeringsplasser opprettholdes med de samme bruksmuligheter som i dag, forutsatt at de ikke er i strid med villreinens arealbruk. Den til enhver tid eksisterende kunnskap om villreinen legges til grunn.
- f) Forsvaret har etter lov om motorferdsel i utmark tillatelse til ferdsel i utmarka knyttet til øvelser, forflytninger og transport. Forsvaret skal etter samme lovs § 8 vise aktsomhet og unngå skader og ulempe for naturmiljø og mennesker. Det skal ikke gjennomføres militær øvingsaktivitet som er i konflikt med villreinens bruk av leveområdene. Spesielt gjelder dette i perioder vinterstid for å unngå forstyrning av trekk og beiting, og i kalvingstiden. Planlegging og gjennomføring av øvelser inn mot viktige villreinområder skal avklares med de berørte kommunene, oppsynet og villreinnemda.

17. FRILUFTSLIV OG FERDSEL

- a) Tilrettelegging for friluftsliv, aktiviteter og opplevelser bør prioriteres innenfor randområdet og nærmere bygda for i størst mulig grad å begrense ferdselen inn mot nasjonalt villreinområde.
- b) Nye stier og løyper skal ikke legges i eller nær viktige områder for villreinen.
- c) I områder uten vinterbeite for villrein er tilrettelegging for ferdsel og aktiviteter vinterstid uproblematisk i forhold til villrein. Tilsvarende gjelder mer perifere sommerområder med lite tilhold, sjelden eller avgrenset bruk som beiteområde for villrein. Kunnskap om områdebruken legges til grunn i vurderingene.

18. TURISTVIRKSOMHET OG UTMARKSNÆRING

- a) Det skal legges vekt på å gi muligheter til tiltak som styrker landbruk, seterdrift og utmarksnæring, samt utvikling av bærekraftig turistvirksomhet, basert på stedeegne ressurser. Dette kan være for å utvikle setra som kulturbærer og fremme reiseliv og merkevare for å styrke næringsgrunnlag, sysselsetting og bomiljø.
- b) Seterhus og andre utmarkshusvære kan utvikles som ledd i dokumenterbar utmarksnæring etter veileder T-1443 «Plan- og bygningsloven og Landbruk Pluss». Vurdering av om tiltaket er innenfor denne kategorien og LNF-formålet skal gjøres etter kriterier i veileder T-1443 «Plan- og bygningsloven og Landbruk Pluss». Bygging skal skje etter gjeldende regler for byggesaksbehandling og krever ingen nærmere planavklaring.
- c) All virksomhet skal ta utgangspunkt i eksisterende bebyggelse. Nye bygninger for næringsformål skal knyttes til eksisterende bygninger og seteranlegg. Det skal legges vekt på tiltakets betydning for å ivareta utmarksbebyggelsen og setermiljøene, og det skal legges vekt på tilpasning til landskap, kulturlandskap og det kulturmiljø bebyggelsen er en del av.
- d) Ny virksomhet må også vurderes i forhold til sannsynlig effekt på villreinen sin arealbruk. Avbøtende tiltak for å styre ferdsel, samt begrensning i sesong skal vurderes.
- e) Det skal kunne dokumenteres at tiltaket har betydning for næringsutnyttelse av eiendommen.
- f) Det skal legges vekt på tiltakets betydning for utnyttning av lokale ressurser der også bygninger, kulturhistorie og kulturtradisjoner inngår, og for å styrke næringsgrunnlaget på det enkelte bruk.
- g) For landbruksrelaterte tiltak som ikke er innenfor LNF- formålet, som definert i veileder T-1443, må avklaring av omfang og lokalisering skje gjennom kommunal planlegging etter plan- og bygningslovens bestemmelser, enten som: LNF-områder for spredt næringsbebyggelse (§ 11-7, 1.ledd nr. 5), bestemmelser knyttet til LNF-formålet i kommuneplan (§§ 11-9 eller 11-11) eller områderegulering (§ 12-2). Grunneiere som driver «annen utmarksnæring» som opplevelsesnæring (guiding), jakt- og fiskerettigheter (opplistingen er ikke uttømmende), kan bygge næringsbygg for dette formålet etter nærmere planavklaring. Næringsbygg kan ikke fradeles hovedbruket, jf. plan- og bygningsloven og jordloven.

4.3.4 SPESIELLE RETNINGSLINJER FOR SONE 3 – BYGDENÆRE OMRÅDER

Overordnede retningslinjer for bygdenære områder

Denne sonen har stor samfunnsmessig betydning, der påvirkning på villreinens leveområde er mindre framtreddende. Dette er bygder og dalfører med fast bosetting, landbruk, hovedveinett og næringsetablering. Tiltakets betydning for næringsutvikling og lokalsamfunn skal tillegges avgjørende vekt.

Ny fritidsbebyggelse bør legges i tilknytning til grender og tettsted med eksisterende infrastruktur for å gi størst ringvirkninger for lokalsamfunnet.

Ferdsel og aktiviteter bør prioriteres og tilrettelegges for i denne sonen for å begrense ferdsel inn i sone 1. Temakart villrein kan være en del av vurderingsgrunnlaget.

19. KOMMUNENES AREALPLANLEGGING

- a) Områdene innenfor denne sona er i dag i hovedsak LNF-områder (a og b), og regulerte områder for fritidsbebyggelse. Endelig arealformål avklares på kommuneplannivå og gjennom revidering av kommuneplanens arealdel.

- b) Det skal legges avgjørende vekt på tiltakets betydning for næringsutvikling og ringvirkninger for lokalsamfunnet. Avstanden til randområder og nasjonalt villreinområde er likevel så liten mange steder at kommunene må vurdere om nye tiltak kan få konsekvenser for villreinen og villreinens leveområder.
- c) Planen gir ikke grunnlag for innsigelse fra regionale myndigheter i denne sonen. (Med dette menes at denne planen ikke kan benyttes til innsigelse i seg selv, men at regionale myndigheter skal vurdere å begrunne en innsigelse i henhold til nasjonale i villreininteresser i den konkrete sak.)

20. FRITIDSBEBYGGELSE OG FERDSEL

- a) Ny fritidsbebyggelse bør legges i tilknytning til tettsted og grender med eksisterende infrastruktur (skiløypenett, butikk, helårsveg, idrettsanlegg) for å gi størst mulig ringvirkninger for lokalsamfunnet. Hyttebygging bør skje i felt og med krav om reguleringsplan.
- b) Fritidsbebyggelse og reiselivsutbygging bør primært bygges ved fortetting, eller i tilknytning til bebygde områder og/eller utvidelse av eksisterende bygninger.
- c) Forpliktende kommunale sti- og løypeplaner som kanaliserer økt ferdsel utenfor viktige villreinområder, bør foreligge før nye utbyggingsplaner innenfor planområdet blir realisert.
- d) Tilrettelegging for friluftsliv og aktiviteter prioriteres innenfor sonen for å redusere ferdsel inn mot nasjonalt villreinområde, sårbare områder og i spesielle perioder. Det bør legges vekt på å tilrettelegge for ferdsel på «på tvers» - langsetter lia og nærmest mulig bygda. Det bør foretas en kartlegging av tomtreserven og hytteeierens bruk av området, samt muligheter for å styre ferdsel unna de mest sentrale områdene for villrein jf. handlingsprogrammet. Slik kartlegging skal foretas før man tar stilling til ny hytteutbygging i området.
- e) Oppsetting av sperregjerder for beitedyr er søknadspliktig og skal sikre en god dialog mellom beiteinteresser, villreininteresser og andre interesser for å se på tidsrom gjerdene står oppe, omfang og plassering. Sperregjerdene bør ikke stå oppe utover tidsrommet 10. juni – 10. september.

5 KONSEKVENsutREDNING

5.1 GENERELT

Både naturmangfoldloven og plan- og bygningsloven stiller særskilte krav til saksbehandling, dokumentasjon og vurdering av planer og tiltak etter plan- og bygningsloven. Plan- og bygningslovens krav er tematisk mer generelle og omfatter miljø og samfunn, mens naturmangfoldlovens krav er knyttet til økosystemer, naturtyper og arter (naturmangfold).

Jf. § 4-2 i plan- og bygningsloven, skal alle planer etter loven ha en planbeskrivelse som beskriver *planens formål, hovedinnhold og virkninger*, samt planens forhold til rammer og retningslinjer som gjelder for området. Bestemmelsen setter videre et krav om at planbeskrivelsen må vise forhold til andre planer som gjelder for området. Det er særlig viktig at det gjøres klart om planen er i samsvar med gjeldende overordnede planer eller innebærer endringer. Planen må gi et dekkende bilde av hensynene bak planen og vise hva planen vil medføre for berørte parter, interesser og hensyn. Det er dette som ligger i uttrykket «virkninger».

Regional plan er hjemlet i plan- og bygningslovens kapittel 8, § 8-1 til § 8-4. Kravet til konsekvensutredning er hjemlet i § 8-3, tredje ledd. «*Regionale planer med retningslinjer eller rammer for framtidig utbygging skal inneholde en særskilt vurdering og beskrivelse av planens virkninger for miljø og samfunn, jf. § 4-2, andre ledd.*»

§ 4-2, andre ledd sier: «*For regionale planer og kommuneplaner med retningslinjer eller rammer for framtidig utbygging og for reguleringsplaner som kan få vesentlige virkninger for miljø og samfunn, skal planbeskrivelsen gi en særskilt vurdering og beskrivelse – konsekvensutredning- av planens virkninger for miljø og samfunn.*»

Dette innebærer at oversiktsplaner som avklarer hovedgrepene i den fremtidige arealbruken omfattes av kravet om konsekvensutredninger. Konsekvensutredningen skal utarbeides på grunnlag av fastsatt planprogram, jf. § 4-1, og gi en beskrivelse og vurdering av planens konsekvenser for miljø og samfunn på et overordnet regionalt nivå. For regionale planer med lav detaljeringsgrad vil det særlig være virkningene av foreslåtte utbyggingsstrategier og av de samlede virkningene av planens arealendringer som vil måtte utredes. Det skal vurderes og beskrives hvordan forslag til retningslinjer eller rammer som omfatter utbygging vil påvirke miljø og samfunn.

I nødvendig grad må det vurderes konsekvenser for enkeltområder. Grad og omfang av vurdering av enkeltområder vil være avhengig av forhold som størrelse, konfliktnivå og omfanget av virkninger.

Konsekvensutredningen skal ta utgangspunkt i foreliggende kunnskap og nødvendig oppdatering av denne. Der hvor slik kunnskap ikke foreligger om viktige forhold skal de i nødvendig grad innhentes ny kunnskap (jf. § 9 i Forskrift om konsekvensutredninger).

5.2 KONSEKVENsutREDNING – VIRKNINGENE FOR MILJØ OG SAMFUNN

Konsekvensutredningen tar utgangspunkt i det fastsatte planprogrammet og gir en beskrivelse og vurdering av planens konsekvenser for relevante miljø- og samfunnstema. Den regionale planen er en overordnet plan som i hovedsak ikke tar stilling til konkrete nye utbyggingsområder, med unntak av ett område i Tolga kommune som beskrives og vurderes nærmere. Konsekvensutredningen fokuserer dermed i hovedsak på planens helhetsgrep i arealsonering og rammer for arealbruk innenfor disse

sonene. Avveiningen mellom villreinens behov og lokalsamfunnenes behov søkes belyst. Avgrensningen av nasjonalt villreinområde og konsekvensene for villrein av ulike plangrep gis særlig fokus.

Vurderingene er gjort på et overordnet, regionalt nivå og ytterligere vurderinger må gjøres via konsekvensutredning på relevant plannivå.

5.2.1 Kunnskapsgrunnlaget

Planprogrammet har vurdert kunnskapsstatus og samlet noe i en statusoversikt som vedlegg til planprogrammet. Planprogrammet har også pekt på behovet for noe supplerende ny kunnskap i planprosessen. I planarbeidet har det vært lagt vekt på å samle eksisterende kunnskap og skaffe ny kunnskap om viktige tema for denne planen. Det er utarbeidet en egen delrapport der kunnskapsgrunnlaget og hovedtema i planarbeidet er nærmere beskrevet, samt viktige nasjonale, regionale og andre føringer for planarbeidet. Det er i hovedsak eksisterende kunnskap som ligger til grunn for planarbeidet og konsekvensutredningen. I tillegg er det utarbeidet en ny villreinrapport, NINA-rapport 528, om villreinen i Forollhogna, temakart for ferdsel og kulturminner, og kartlegging av fritidsbebyggelse og reiselivsbedrifter. Ulike fagrapporter som er utarbeidet i forbindelse med de regionale planprosessene er også benyttet og har bidratt til å oppdatere kunnskapsgrunnlaget. Innspill i planprosessen (erfæringsbasert kunnskap) er også sammenstilt og utgjør en del av kunnskapsgrunnlaget.

Planarbeidet har tatt utgangspunkt i den kartlagte biologiske yttergrensen for villreinens arealbruk og kartfesting av viktige funksjonsområder og gjort avveininger mot alternativ arealanvendelse ut fra konkrete samfunnsmessige behov og konkret vurdering av konsekvensene for villreinen ved en slik arealdisponering.

Kunnskapsgrunnlaget er vurdert som tilfredsstillende for en plan på et overordnet nivå og for de vurderingene som er gjort i den regionale planen.

Behov for oppdatert kunnskap – ny kunnskap

Villrein

Det har gjennom planprosessen vist seg å være behov for økt kunnskap om villreinens områdebruk over tid, spesielt når det gjelder bruk av de ytre delene av leveområdet. Det er også stort fokus på bevisst styring av stier og løyper i planen og en av hovedutfordringene er den økte ferdselen opp på Forollhognatoppen. Det er behov for økt kunnskap og mer steds spesifikk kunnskap om den menneskelige ferdselen og dens effekt på villreinen. Handlingsprogrammet legger opp til kartleggings- og forskningsprosjekt som skal framskaffe mer kunnskap om disse temaene.

Lokalsamfunn

Det er forsøkt innhentet fra kommunene en oversikt over fritidsbebyggelsen og tomtereserven i godkjente byggeområder for fritidsbebyggelse innenfor planområdet, men denne oversikten er ikke fullstendig. Dette må følges opp i den videre kommunale planleggingen.

Når det gjelder småskala reiseliv er det framskaffet en del generell kunnskap gjennom innspill på folkemøter og fra arbeidsgruppa, men det er ikke gjort en bred ressurskartlegging for reiselivet. Dersom vi ser på næringsutvikling knyttet til reiseliv (og friluftsliv) for profilering av Forollhogna som opplevelses – og aktivitetsområde vil det være viktig å kartlegge nærmere landskapet som ressurs for opplevelse, aktivitet, læring og næring. Handlingsprogrammet legger opp til kunnskapsrettede prosjekter som «Villrein som reiselivsattraksjon» og «Kulturminner, kulturmiljø og kulturlandskap som opplevelse».

5.2.2 Villreinen i Forollhogna

Ei avgrensning av det nasjonale villreinområdet er hovedmålsettingen med arbeidet med regional plan for Forollhogna villreinområde. Nasjonalt villreinområde dekker en stor del av det biologiske leveområdet jf. NINA-rapport 528, og inneholder de viktigste funksjonsområdene og trekkområdene for villreinen i Forollhogna. Kap.3. gir en beskrivelse og en nærmere vurdering av soneinndelingen.

Store deler av det nasjonale villreinområdet er vernet etter naturmangfoldloven. Hele Forollhogna nasjonalpark ligger innenfor nasjonalt villreinområde hvor villreinen er en del av verneformålet. I tillegg er hele Endalen landskapsvernområde og arealene over skoggrensen i de andre landskapsvernområdene med i sone 1. Det er også tatt inn områder ut over vernegrensene som er viktige områder for villreinen. Disse områdene ligger i hovedsak over skoggrensen på 700-900 m.o.h.

Resten av områdene innenfor det biologiske leveområdet er ivaretatt gjennom randområdet, sone 2. En stor del av randområdene er barmarksbeite for villreinen, spesielt vår og høst. Seterdalene og landskapsvernområdene ligger tett på det nasjonale villreinområde og viktige områder for villrein. I tillegg ligger noen mindre trekk i sone 2. Nordgruveområdet er tatt med som randområdet da det kan ha et framtidig potensiale som vinterbeite for villreinen, sjøl om det i dag er lite i bruk. Det er kun marginale områder for villrein innenfor leveområdegrensen i Tolga kommune som ligger i bygdenær sone. Ellers er hele leveområdet for villrein i Forollhogna ivaretatt gjennom sone 1 og sone 2.

Det nasjonale villreinområdet, verneområdene og randområdet sikrer villreinens leveområder og vurderes å kunne ivareta villreinens sykliske bruk av området gjennom året og over tid. I noen områder er det ikke lagt et randområde utenfor nasjonalt villreinområde, noe som for det meste er topografisk betinget og i områder der nasjonalt villreinområde går helt ut til leveområdegrensen. I tillegg ligger det noen naturreservat helt inntil nasjonalt villreinområde som naturlig vil fungere som buffer. Når det gjelder eventuelt framtidig trekk over på Kvikneskogen, er det ikke vektlagt i denne planen med bakgrunn i stor genetisk forskjell mellom villreinen i Forollhogna og Knutshø.

Regional plan gir grunnlag for en helhetlig forvaltningspraksis og reduserer dermed mulighetene for bit for bit forvaltning.

Retningslinjene ivaretar villreinen på følgende måte:

- Det skal ikke etableres ny fritidsbebyggelse innenfor nasjonalt villreinområde. Ny utbygging eller andre tekniske inngrep som kan forringe nasjonalt villreinområde skal unngås.
- Innenfor randområdet skal det ikke tillates nye hyttefelt, utvidelse eller fortetting ut over det som er godkjent i plan. Et unntak for et enkeltområde i Tolga kommune, Knausvola, som er vurdert særskilt. Gjeldende reguleringsplaner og områder for fritidsbebyggelse skal ved rullering av kommuneplanens arealdel vurderes på nytt i forhold til konsekvenser for villrein.
- Planmessig styring av ferdsel og annen aktivitet bort fra viktige villreinområder gjennom informasjon, sti- og løypeplaner, varslingsrutiner, retningslinjer for ferdselsregulering og brøyting av veier og rekkefølgekrav i kommunal planlegging.
- Oppsetting av sperregjerder er søknadspiktig og sikring av dialog vedr. plassering, omfang og tidsrom.
- Krav om konsekvensutredning med vekt på villrein er spesielt vektlagt i Nordgruveområdet i forbindelse med eventuell planlegging av framtidig mineraluttak.
- Generelt mer bevisst og styrt utvikling av fritidsbebyggelse, også i bygdenær sone.

Handlingsprogrammet

I handlingsprogrammet er det fokus på tiltak for å følge opp planen som er positivt for villreinen:

- Utvikling av kommunale motorferdselsplaner, sti- og løypeplaner, varslingsrutiner.

- Bedre informasjon, tilrettelegging og kompetanseformidling for å øke kunnskapen om villrein blant folk i området.
- Økt oppmerksomhet rundt villreinen som ressurs og grunnlag for opplevelse og verdiskaping.
- Årlig konferanse – sikre helhetlig forvaltning av både verneområder og randområdene.
- Avbøtende tiltak og mer kunnskap rundt ferdsel og dens påvirkning på villrein spesielt i forbindelse med barrieren som har oppstått i forbindelse med økt ferdsel på Forollhognatoppen.
- Sperregjerde i Rugldalen for å hindre sammenblanding med tamrein.

Behov for ny kunnskap

- Behov for økt kunnskap om villreinens bruk av området over tid gjennom tiltak som GPS-merking, økt kunnskap om menneskelig bruk av området og ferdselsregistrering.

Konsekvens

Regional plan fører til positive konsekvenser for villreinen og sikrer hele dens leveområde. Økt fokus på betydningen av hele leveområdet over tid er viktig. Dagens forvaltning av området videreføres i stor grad.

5.2.3 Naturgrunnlaget

Verneområder og inngrepsfrie naturområder (INON)

Regional plan for Forollhogna villreinområde sikrer større deler av leveområdet for villrein enn områder vernet etter naturmangfoldloven gjør. Nasjonalt villreinområde og randområdene vil fungere som randområdet til verneområdene og bidra til:

- Mer samordnet forvaltningspraksis og økt fokus på villrein. Viktig å forvalte randområdene til verneområdene slik at ikke verneverdiene innenfor et verneområde blir forringet.
- En restriktiv praksis for ny fritidsbebyggelse med forbud innenfor nasjonalt villreinområde og begrensninger i randområdene.
- Rom for utvikling av utmarksnæring og bærekraftig turistvirksomhet.
- Fokus på tilrettelegging for friluftsliv, aktiviteter og opplevelser i randområdet og bygdenære områder for å begrense ferdselen inn mot viktige områder for villrein.
- Noen naturreservat ligger i bygdenær sone tett på randområder og nasjonalt villreinområde, men vil fungere som buffer gjennom strenge verneforskrifter.

Det er et nasjonalt mål å sikre inngrepsfrie naturområder. Regional plan innebærer en oppretting av en langsiktig grense mot utbygging og andre tekniske inngrep i nasjonalt villreinområde, samt totalt sett vil føre til et redusert utbyggingspress.

Konsekvenser:

Regional plan for Forollhogna villreinområde vurderes å ha en positiv konsekvens for verneverdiene i og rundt verneområdene, samt for muligheten for næringsutvikling i området basert på naturverdiene. Planen vil også føre til mindre tap av INON-områder.

Landskap

Det åpnes ikke for ny utbygging eller andre tekniske inngrep som kan forringe nasjonalt villreinområde. Det er også begrensninger i randområdene for utbygging eller inngrep som kan forringe naturområder, samt ikke åpning for nye hyttefelt, utvidelser eller fortetting av eksisterende hyttefelt ut over det som er godkjent i plan. Samlet vil dette føre til minimale inngrep i landskapet. Generelle retningslinjer for byggeskikk, estetikk og landskapshensyn fokuserer også på at bebyggelsen skal være godt tilpasset landskap og terreng, spesielt i seterområder og andre viktige og sårbare natur- og kulturlandskapsområder.

Konsekvenser:

Planen med sine retningslinjer vil være positivt for tema landskap.

Naturmangfold

Kartleggingen av viktige naturtyper er gjennomført i kommunene i varierende grad i løpet av de 10-15 siste årene. Mange av naturtypene som er registrert ligger innenfor nasjonalt villreinområde og randområdene og er på den måten godt ivaretatt.

Konsekvenser:

Regional plan med sonene nasjonalt villreinområde og randområdet, vurderes å ha en positiv konsekvens for naturmangfold i området og påvirke det i svært liten eller ingen grad.

5.2.4 Kulturhistorie, kulturminner og kulturmiljø

Planområdet inneholder et bredt spekter av kulturminner og kulturmiljøer, hvorav mange er knyttet til både villrein og tamrein. I regionalt perspektiv er det viktig å flytte fokus fra enkeltminner til kulturmiljøer, og på denne måten søke å ta vare på kulturmiljøer gjennom kommuneplanleggingen, samtidig som det kan legges til rette for verdiskaping og bærekraftig bruk av disse miljøene. Temakartene for kulturminner gir et grunnlag å bygge videre på i planleggingen i kommunene og som kilde til kunnskap og opplevelser.

Den regionale planen bidrar til å unngå nedbygging av kulturminner og kulturmiljøer og øker fokus på hvilke områder som kan tåle mer tilrettelegging for opplevelse uten at det påvirker villrein negativt. Det fokuseres også på ivaretagelse av bygningsarven, seter- og utmarksbebyggelsen i området, som en viktig ressurs.

Konsekvenser:

Planen vurderes å gi bedret kunnskapsgrunnlag og fokus på mulighetene for verdiskaping knyttet videreutvikling av kulturminner og kulturmiljøer.

5.2.5 Landbruk, seterdrift og utmarksnæring

Landbruk og utmarksnæring står for mye av sysselsettingen i kommunene rundt Forollhogna og er viktig for verdiskaping og bosetting i bygdene. De indre fjellområdene er omkranset av rikt kulturlandskap med betydelige utmarksområder og særpregede seterdaler. Flere av dalførene er ansett som noen av de sterkeste setermiljøene på landsbasis og utpekt som nasjonalt verdifulle kulturlandskapsområder.

Størstedelen av arealene innenfor planområdet vil være LNF-områder i kommuneplanens arealdel. Alle sonene i regional plan har områder som er viktige for landbruket i form av beite og utmarksarealer, seterområder, skog og garder. Det er også noe aktivitet innen utmarksnæringer knyttet til utleie, opplevelser og aktivitet.

Retningslinjene ivaretar landbruket på følgende måte:

- Det åpnes ikke for nedbygging av nasjonalt villreinområde og det er begrensninger også i randområdene, som medfører at verdifulle landbruks-, natur- og kulturlandskap sikres.
- Det kan innenfor både nasjonalt villreinområde og randområdene gis tillatelse til ombygging og mindre tilbygg på eksisterende bygg dersom tiltaket ikke berører villreininteressene.
- Den regionale planen legger ingen begrensninger på landbruksdrift innenfor LNF-formålet og Landbruk Pluss veileder T-1443, og det legges særskilt vekt på å gi muligheter som styrker landbruk, seterdrift og utmarksnæring, samt utvikling av bærekraftig turistvirksomhet basert på stedegne ressurser.

- Seterhus og utmarkshusvære kan utvikles i dokumenterbar utmarksnæring etter kriterier i Landbruk Pluss – veileder. Det skal tas utgangspunkt i eksisterende bebyggelse og det er viktig å ivareta seter- og utmarksbebyggelsen, samt tilpasse tiltak til landskap og kulturmiljø. Ny virksomhet må vurderes i forhold til påvirkning på villrein og avbøtende tiltak som å styre ferdsel skal vurderes.
- Det gis retningslinjer i randområdet for utvikling av nye utmarksnæringer som ikke er innenfor LNF-formålet – som kan gjennomføres gjennom kommunal planlegging ved bruk av § 11-11 eller § 12-2 i plan- og bygningsloven.
- Oppsetting av sperregjerder er et positivt tiltak for beitebruk i noen områder. Dette tiltaket er søknadspliktig i alle sonene for å sikre en god dialog mellom beiteinteresser og villreininteresser og for å se nærmere på tidsrom, omfang og plassering. Disse gjerdene bør ikke stå oppe utover tidsrommet 10. juni – 10. september.
- Landbruksveger og nydyrking er regulert gjennom annet lovverk.

Konsekvens:

Totalt sett vurderes planen med sine retningslinjer å virke positivt ved at det sikres arealer for videre drift og utvikling av landbruket i området.

5.2.6 Friluftsliv, idrett og ferdsel

Regional plan fokuserer på at det skal legges til rette for gode muligheter for friluftsliv og natur- og kulturbaserte aktiviteter og opplevelser spesielt i randområdene og i bygdenære områder, for å kanalisere ferdselen bort fra viktige og sårbare områder for villrein. Innenfor nasjonalparken er det svært beskjeden grad av tilrettelegging og det er forbud mot merking av nye løyper og stier.

Retningslinjene ivaretar friluftsliv, idrett og ferdsel på følgende måte:

- Dagens skiløypenett og turrenn som ligger delvis innenfor nasjonalt villreinområde kan videreføres, men skal vurderes kontinuerlig i forhold til villreinens områdebruk og forstyrrelser løypenettet kan medføre. Varslingsrutiner videreføres og etableres der det er behov for det, men det kan være en utfordring å rekke å stanse løypekjøring og ferdsel i tide for å unngå forstyrrelser. I tillegg kan det være en utfordring med tanke på å få informasjon ut til brukerne av løypenettet raskt nok.
- Ingen nye stier og løyper skal legges i sårbare og viktige villreinområder. Stier og løyper som kommer i konflikt med villreinens bruk av området skal legges om.
- Organiserte aktiviteter, større arrangement og aktiviteter i regi turlag og idrettslag skal legges til områder, traseer og tider der de kommer i minst mulig konflikt med villrein og der de kan skape mest mulige ringvirkninger for lokalsamfunnet.
- Et sentralt grep i planen er å bidra til planmessig styring av ferdsel gjennom sti- og løypeplaner, styring av motorferdsel og gjennom informasjon og tilrettelegging. Dette bidrar til å styre ferdselen bort fra viktige leveområder for villrein.
- Bevisst styring av ny fritidsbebyggelse til allerede bebygde områder og i tilknytning til tettsteder og grender med infrastruktur. Innføring av rekkefølgekrav og bevisst styring av ferdsel virker både positivt på friluftslivet og på villrein.
- Handlingsprogrammet fokuserer på utfordringen rundt økt ferdsel opp på Forollhognatoppen og stien mellom Sattåhaugen og Synnerdalen og det foreslås avbøtende tiltak som må følges opp.

Konsekvens:

Regional plan vurderes å være positiv for både ivaretagelsen av friluftsliv, idrett og ferdsel i området og sikring av villreinens leveområde. Men den stiller krav til kommunal planlegging, reiselivsnæring og andre aktører som bruker området og forutsetter mer bevissthet rundt tilrettelegging i framtida.

5.2.7 Veger og motorisert ferdsel

Innenfor nasjonalt villreinområde er det få veier, mens det innenfor randområdene og seterdalene finnes et nett av seterveier som gir tilgang til området spesielt sommerstid. I hovedsak brøytes ikke disse veiene vinterstid, men benyttes som skiløyper eller ved transport med scooter inn til setrene.

- Retningslinjene for veger og motorisert ferdsel legger opp til at de veiene som er stengt for allmenn trafikk i dag med bom eller er stengt i sårbare perioder for villrein, bør være stengt framover og motorisert transport bør begrenses til næringsvirksomhet.
- Det skal ikke bygges nye veier innenfor nasjonalt villreinområde og brøyting av veier innenfor vinterbeiteområder for villrein eller veier som fører inn mot viktige vinterområder/kalvingsområder skal unngås. Unntak er brøyting i forbindelse med skogsdrift.
- Forsvaret skal ikke gjennomføre militær øvingsaktivitet som er i konflikt med villreinens bruk av leveområdene og sårbare perioder. Øvelsene skal avklares med berørte kommuner, oppsyn og villreinnemnda.
- Det fokuseres videre på tilrettelegging av parkeringsplasser som et ledd i kanalisering av ferdsel og i handlingsprogrammet er det foreslått å utarbeide kommunale motorferdselsplaner med sikte på å redusere det samlede volumet, samt vurdere stopp- og parkeringsforbud på veistrekninger som er naturlige utgangspunkt for ferdsel inn i sårbare områder og i sårbare perioder. Ferdselsforbud med scooter fra 15. april og stengning av veier i vårløsning videreføres.
- Innenfor nasjonalt villreinområde skal det ikke etableres større masseuttak, men mindre grustak kan tillates. I randområdene bør også større masseuttak unngås.

Konsekvenser:

Regional plan vurderes å virke positivt i forhold til nasjonale mål om å redusere det samlede volumet av motorisert ferdsel i utmark, samt redusere forstyrrelser i viktige og sårbare tidsrom/områder for villrein. Det stilles krav til oppfølging i kommunal planlegging og av andre aktuelle aktører. Dagens praksis og bruk kan i stor grad videreføres.

5.2.8 Reiseliv, informasjon og kunnskapsformidling

Det finnes i dag flere småskala reiselivsaktører innenfor seterturisme, guiding, overnatting, ridning, hundekjøring, opplevelser og jakt- og fiskesalg. De er i det vesentligste lokalisert i bygdenær sone og i randområdene. Det finnes kun et fåtall større aktører som hotell/større reiselivsbedrifter og de ligger helt i ytterkanten og utenfor planområdet.

Vingelen har status som nasjonalparklandsby, Midtre Gauldal er nasjonalparkkommune og Kvikne og Røros har nasjonalparksentre. Landbruket og småskala reiseliv er sterkt knyttet sammen og opplevelsene i verdifulle kulturlandskap og kulturmiljøer er en ressurs for området som kan videreutvikles.

Retningslinjene ivaretar reiseliv, informasjon og kunnskapsformidling på følgende måte:

- Det legges særskilt vekt på å gi muligheter som styrker landbruk, seterdrift og utmarksnæring, samt utvikling av bærekraftig turistvirksomhet basert på stedegne ressurser.
- Seterhus og utmarkshusvære kan utvikles i dokumenterbar utmarksnæring etter kriterier i Landbruk Pluss – veileder. Det skal tas utgangspunkt i eksisterende bebyggelse og det er viktig å ivareta seter- og utmarksbebyggelsen, samt tilpasse tiltak til landskap og kulturmiljø. Ny virksomhet må vurderes i forhold til påvirkning på villrein og avbøtende tiltak som å styre ferdsel skal vurderes.

- Det gis retningslinjer i randområdet for utvikling av nye utmarksnæringer som ikke er innenfor LNF-formålet – som kan gjennomføres gjennom kommunal planlegging ved bruk av § 11-11 eller § 12-2 i plan- og bygningsloven.
- Det kan innenfor både nasjonalt villreinområde og randområdene gis tillatelse til ombygging og mindre tilbygg på eksisterende bygg dersom tiltaket ikke berører villreininteressene.
- Videre er det fokus på å kanalisere ferdsel, opplevelser og tilrettelegging utenfor sårbare og viktige områder for villrein og fokusere tilrettelegging av aktivitet i randområdene og bygdenære områder. Sti- og løypeplaner bidrar til å gjøre disse områdene lettere tilgjengelig.

Handlingsprogrammet

- God informasjon og økt kunnskap om villrein hos hytteeiere, besøkende, skoler, fastboende og andre brukere av fjellet, samt utvikle kompetanseprogram og videreutvikle dagens skoleprosjekter i området.
- Videreutvikle «villreinen som reiselivsattraksjon» og «Kulturminner, kulturhistorie og kulturlandskap som opplevelsesverdi»

Konsekvens:

Regional plan vil føre til at dagens reiselivstilbud kan videreutvikles innenfor de arealmessige rammene som er gitt. Den regionale planen løfter fokuset på villreinen gjennom opprettelsen av Nasjonalt villreinområde, noe som kan benyttes aktivt i markedsføring og profilering av reiselivstilbudene. Planen vil også føre til mer bevissthet rundt tilrettelegging, informasjon og formidling av villrein, kulturminner, kulturlandskap og kulturhistorien som ressurs i randområder og bygdenære områder og samtidig ivareta villreinens leveområder og minske forstyrrelsene. Totalt sett vurderes konsekvensene for reiselivet å være positive.

5.2.9 Fritidsbebyggelse

I Forollhogna ligger stort sett fritidsbebyggelsen vegnært og bygdenært i samsvar med regionale føringer. Det er noen fokusområder som ligger i randområdet, sone 2, hvor fritidsbebyggelse ligger tett på viktige villreinområder og hvor en videre utvikling kan få negative konsekvenser for villrein.

Innenfor nasjonalt villreinområde skal det ikke etableres ny fritidsbebyggelse. I denne sonen er det i dag allerede restriksjoner på utbygging av ny fritidsbebyggelse gjennom båndlagte områder som vernet areal og gjennom arealformål LNF. Dette er i hovedsak områder som ligger over skoggrensen og hvor det i dag ikke er eksisterende byggeområder for fritidsbebyggelse eller planer om det.

I randområdet skal det ikke etableres ny fritidsbebyggelse ut over de som allerede er godkjent gjennom reguleringsplan eller gjennom områder avsatt for fritidsbebyggelse i kommuneplanens arealdel, med et unntak som er nærmere beskrevet i egen KU for Knausvola i Tolga kommune. Denne sonen består i dag i hovedsak av landskapsvernområder, LNF-områder, LNF-N-områder, hensynssoner naturmiljø og verdifulle kulturlandskap med strenge føringer i forhold til utbygging.

Det er i retningslinjene for randområdene også satt fokus på at kommunene ved rullering av kommuneplanens arealdel skal vurdere gjeldende reguleringsplaner og godkjente områder for fritidsbebyggelse på nytt i forhold til konsekvenser for villrein. Mellom Riksen i Midtre Gauldal er et område med fritidsbebyggelse som ligger tett på viktige områder for villrein, har et stort antall hytter og en stor tomtereserve i dag. Her må kommunen ved kommuneplanrullering og ved regulering vurdere å ta ut/ redusere områder og antall hytter.

Reiseliv og fritidsbebyggelse er viktig for næringsutvikling i kommunene. Planen legger opp til at ny fritidsbebyggelse kan legges i bygdenær sone, i tilknytning til grender og tettsteder med eksisterende

infrastruktur. Noe som også vil gi størst ringvirkninger for lokalsamfunnet i henhold til nasjonale og regionale føringer og utrednings- og forskningsprosjekt (bl.a. ØF rapport 3/2010). Retningslinjene for bygdenær sone påpeker at fritidsbebyggelse og reiselivsutbygging primært bør bygges ved fortetting eller i tilknytning til alt bebygde områder og/eller utvidelse av tidligere oppførte bygninger. Det er ikke satt maksimum for størrelse eller standard på hyttene, noe kommunene må vurdere for det enkelte område ut fra nærheten til og påvirkningen på villreinens områdebruk.

Regional plan innebærer et forsterket krav til kanalisering og planlegging av sti- og løypenett i hyttenære områder, for å unngå konflikt med villrein. Spesielt fokus på kanalisering av ferdselen til randområdene og bygdenære områder som tåler ferdsel er positivt.

Planen vil medføre en større bevissthet rundt planlegging av framtidig fritidsbebyggelse gjennom bedre oversikt over tomtereserve, mer kunnskap om villrein, hytteeiere og deres bruk av området og ferdselsregulerende tiltak. Det er positivt med rekkefølgebestemmelser for tilrettelegging ved utbygginger. Avstanden fra hyttefelt til friluftsområdene har stor betydning for bruken av områdene. Gjennomtenkt planlegging reduserer negative effekter på naturgrunnet av friluftsliv ut fra hyttene.

I retningslinjene er det også føringer når det gjelder brøyting av veier som er viktige avbøtende tiltak for å unngå å flytte ferdselen lenger inn i området. Dette er det viktig å være bevisst på også i forbindelse med planlegging av fritidsbebyggelse. Omlegging av stier og løyper som kommer i konflikt med villrein skal også, om mulig, legges om til eventuelle andre attraktive turmål hvor ferdselen ikke kommer i konflikt med villrein.

Konsekvens:

Samlet sett vurderes virkningen av regional plan med nasjonalt villreinområde og randområder å ha liten konsekvens på områder med fritidsbebyggelse. Dagens forvaltning videreføres.

5.2.10 Tamrein

Det ytre planområdet grenser i øst mot samisk reindrift og Riast-Hylling reinbeitedistrikt. Grenseområdene til Forollhogna (Rugldalsområdet) utgjør høstland for tamreinen. Tidvis trekker tamreinen over til Forollhognasiden i dette området. Det er vist til at dette øker faren for sammenblanding mellom tamreinen tilhørende reinbeitedistriktet og villreinstammen i Forollhogna.

Regional plan har i handlingsprogrammet et tiltak som går på å gjennomføre oppsetting av sperregjerde på østsiden langs jernbanelinja ved Rugldalen for å hindre sammenblanding mellom villrein og tamrein.

Konsekvens:

Regional plan legger til rette for oppsetting av sperregjerde som anses som positivt både for villreinforvaltningen og reindriftsforvaltningen.

5.2.11 Mineraler og løsmasser

Utvinning av malmforekomster kan potensielt være viktig for utvikling og vekst i bygdene i området. Regional plan hindrer ikke eventuell framtidig gruvedrift i Hessjøfeltet som vil ha uttakssted i bygdenær sone. I tillegg vil transport ut kunne foregå i bygdenær sone. Eventuell korridor for villrein er sikret med at Kjurrudalen ligger i randområdet.

Innenfor nasjonalt villreinområde skal det ikke etableres nye masseuttak, gruvevirksomhet, kraftlinjer/kraftutbygging eller utvidelse av eksisterende utbygging. Også i randområdene ligger det en begrensning i retningslinjene som sier at ny utbygging eller andre tekniske inngrep som kan forringe naturområdet bør unngås.

Nordgruveområdet kan også ha et potensiale med tanke på malm- og mineralforekomster. Dette området ligger i randområde som et framtidig mulig vinterbeiteområde for villrein og har stor landskaps-, natur- og friluftslivsverdi, med noen spesielle retningslinjer som kun gjelder for dette området. Det kan her gis åpning for malmleting, men eventuelle søknader om mineraluttak behandles i forhold til plan- og bygningslovens bestemmelser om krav til detaljplanlegging (reguleringsplan) og konsekvensutredning. Muligheter for miljøvennlige driftsformer, for eksempel underjordisk drift, skal vurderes. Villreins interesser må særskilt belyses i konsekvensutredning i forbindelse med planfasen for eventuelt mineraluttak.

Når det gjelder løsmasser skal det ikke etableres nye masseuttak innenfor nasjonalt villreinområde, men mindre grustak for vedlikehold av lokale veger for å unngå lang transport kan tillates. Etter massetaket er avsluttet skal terrenget tilbakeføres til naturlige formasjoner i størst mulig grad. Inngrep som forringer naturområdet i randområdene bør også unngås.

Konsekvens:

Planen legger ikke strengere føringer på området enn i dagens kommuneplaner.

5.2.12 Energiproduksjon og kraftledninger

Regional plan legger opp til at det ikke skal godkjennes nye store kraftprosjekt i nasjonalt villreinområde. Det legges ikke begrensninger på nødvendig drift og vedlikehold, men villreinhensyn bør tas. I randområdene legger retningslinjene opp til at utbygging eller andre tekniske inngrep som kan forringe naturområdet bør unngås og eventuelle nye kraftlinjer bør følge eksisterende traseer eller jordkabel vurderes for å redusere konflikter med andre interesser.

Når det gjelder småkraftverk er dette ikke omtalt i retningslinjene spesielt, og kommunene bør i sine kommuneplaner ta opp småkraftverk som tema og gjennomføre arealvurderinger på relevant nivå. Det er viktig med godt faglige funderte konsekvensutredninger og et alternativ kan være regional plan. Jf. regionalpolitisk arealstrategi bør utbygging av vannkraft/småkraft i samme geografiske område behandles mest mulig samlet og ses i sammenheng med tidligere inngrep for å unngå eventuelle uheldige sumvirkninger.

Konsekvens:

Samlet sett fremhever regional plan betydningen av fjellområdene som leveområde for villrein, og pålegger nye kraftprosjekt å vektlegge dette temaet i sine utredninger. Påvirkningen på energi som tema er relativt lite påvirket og konsekvensene vurderes å være små i forhold til dagens situasjon.

5.2.13 ROS analyse

§ 4-3 i plan- og bygningsloven krever at planer for utbygging skal inneholde ei risiko- og sårbarhetsanalyse. Denne planen med sin overordna karakter legger ikke opp til vesentlige grep som utgjør en endret risiko for befolkningen i planområdet. Det er ikke lagt opp til nye utbyggingsområder, endring av infrastrukturen eller andre konkrete og nye utbyggingstiltak, utover et enkeltområde i Tolga kommune som omtales spesielt. Vurdering av risiko og sårbarhet må gjøres i den videre kommunale planleggingen.

5.2.14 Samlet virkning på miljø og samfunn

Hovedgrepene i regional plan for Forollhogna villreinområde er i hovedsak i samsvar med dagens kommuneplaner og viderefører slik sett dagens forvaltning. Det innføres ikke store forvaltningsmessige endringer i planen, men det tas planmessige grep og gis rammer for videre utvikling gjennom kommuneplansystemet.

Et viktig resultat av planprosessen og planen vil være økt fokus på forvaltning av hele området på tvers av kommunegrenser og ulike interesser. Samtidig viser planprosessen at det er stor interesse og bevissthet i området fra før i forhold til forvaltning av villreinen og ivaretagelse av natur- og kulturverdier i området.

Det er viktig å vurdere hva som er bærekraftig bruk for området som helhet og hvordan man tar vare på villreinen samtidig som lokalsamfunnet gis muligheter for utvikling. Planen sikrer villreinens leveområder og annet naturmangfold, samt gir rom for ny fritidsbebyggelse og nyetableringer i bygdenære områder, hvor det gir størst mulig ringvirkninger for lokalsamfunnene og minst mulig ulempe for villrein.

Videre sikrer planen villreinen som ressurs og grunnlag for opplevelse og næring, og det ligger et potensiale for verdiskaping i videreutvikling av kulturmiljøer, kulturminner og kulturlandskap i randområdene og i bygdenære områder. Planen gir også grunnlag og føringer for styring av ferdsel, både menneskelig ferdsel og motorisert ferdsel.

De samlede konsekvenser for miljø og samfunn vurderes å være positive.

5.3 KONSEKVENsutREDNING AV ENKELTOMRÅDE

5.3.1 Konsekvensutredning av enkeltområder

Regionale planer med retningslinjer eller rammer for framtidig utbygging skal alltid behandles etter forskrift om konsekvensutredninger, jf. § 2 a i forskriften. Fylkeskommunen er som utgangspunkt ansvarlig myndighet etter bokstav a. Normalt må både utbyggingsformål og en konkret avgrensning av det geografiske området for utbyggingsformålet være angitt for at planen skal omfattes av forskriften, fortrinnsvis gjennom et plankart. Med utbygging forstås arealformål nr. 1,2,4,5b og 6 (jf. pbl § 11-7).

Konsekvensutredningens innhold, omfang og detaljeringsgrad skal tilpasses den aktuelle plantype og behov for avklaringer. Grad og omfang av vurdering av enkeltområder vil være avhengig av forhold som størrelse, konfliktnivå og omfanget av virkninger. For regionale planer skal det i nødvendig grad klargjøres hvilke forhold som skal avklares og belyses i det videre planarbeidet.

For Forollhogna er det kun et enkeltområde (arealendring) som er konkret vurdert etter KU-forskriften: Området mellom Knausvola hytteområde og Vingelssetra i Vingelen, Tolga kommune.

5.3.2 Ny fritidsbebyggelse ved Knausvola i Tolga kommune

Bakgrunn

Gjennom planarbeidet er det fremmet ønske om mer handlingsrom bygdenært i Vingelen i Tolga kommune med tanke på muligheter for fritidsbebyggelse. Flere grunneiere ønsker å legge ut hyttetomter i området rundt Vingelen, noe som lett kan komme i berøring med villrein, seterområder og landskaps- og naturvernområder. Det er kommet innspill fra kommunen og i planprosessen om videre utvikling rundt Knausvola.

Det er tidligere presentert et forslag/utkast til etablering av nytt hyttefelt sør-øst for det allerede regulerte området Knausvola hyttegrennd, i tillegg til at regulantene i Knausvola hyttegrennd har reist spørsmål om evt. utvidelse av antall tomter i sitt planområde. Fylkesmannen har uttrykt skepsis til flere hytter ved Knausvola blant annet på grunn av konflikt med villrein, seterlandskap og nærheten til et sårbart høyfjellsøkosystem.

I planforum 8.12.2010 ble det i forbindelse med forestående rullering av kommunedelplan for Vingelen drøftet blant annet temaet ny fritidsbebyggelse. Fylkesmannen mente innspill fra grunneiere om 35 til 40 nye hyttetomter i nytt felt, Knausvola Sør, burde forventes til regional plan er slutført. Kommunen har uttrykt at en satsing på Knausvola-området kan være relevant ut i fra at det finnes infrastruktur som skiløyper, utfartshytte/skihytte, vei, vann og avløp på stedet, men ser at området har en tålegrense på antall enheter og at det kan være kryssende villreininteresser.

Kommuneplanens arealdel

Kommuneplanens arealdel for Tolga kommune som er felles med Os kommune, ble vedtatt i 2008 og gjelder for perioden 2008-2018. I tillegg foreligger det en kommunedelplan for Vingelen vedtatt i 2008 og som gjelder for perioden 2008-2020.

I dagens kommunedelplan for Vingelen er det mest sentrale bygdenære området delt inn i 3 kulturlandskapszoner etter en forutgående landskapsanalyse.

I området ved Knausvola er det et eksisterende godkjent byggeområde for fritidsbebyggelse. Reguleringsplan for Knausvola hyttegrend ble vedtatt i kommunestyret den 01.02.2007 og innenfor byggeområdet ble det regulert for 30 tomter. 9 tomter er bebygde. Totalt bebygde areal skal ikke overstige 150 m², inkludert ett annekse på inntil 20 m² og ett uthus på inntil 10 m². Største tillatte areal på hovedhytte er 120 m². For 10 av tomtene kan det tillates å slå sammen 2 tomter til en tomt.

Forslag til ny fritidsbebyggelse området

I siste fase av planprosessen med regional plan har man vurdert nærmere mulighetene for fritidsbebyggelse i Vingelen og kommet fram til følgende:

Eksisterende hytteområde, Knausvola hyttegrend blir liggende i randområdet. Det åpnes i tillegg i retningslinjene for at det kan vurderes inntil 30 nye hytter i området mellom Knausvola og Vingelssetra, forutsatt at villrein og viktige trekkområder ivaretas. Lokalisering og omfang skal avklares ved rullering av kommuneplanen, men et eventuelt nytt hytteområde skal ligge tilknyttet eksisterende vei og infrastruktur, samt mest mulig bygdenært.

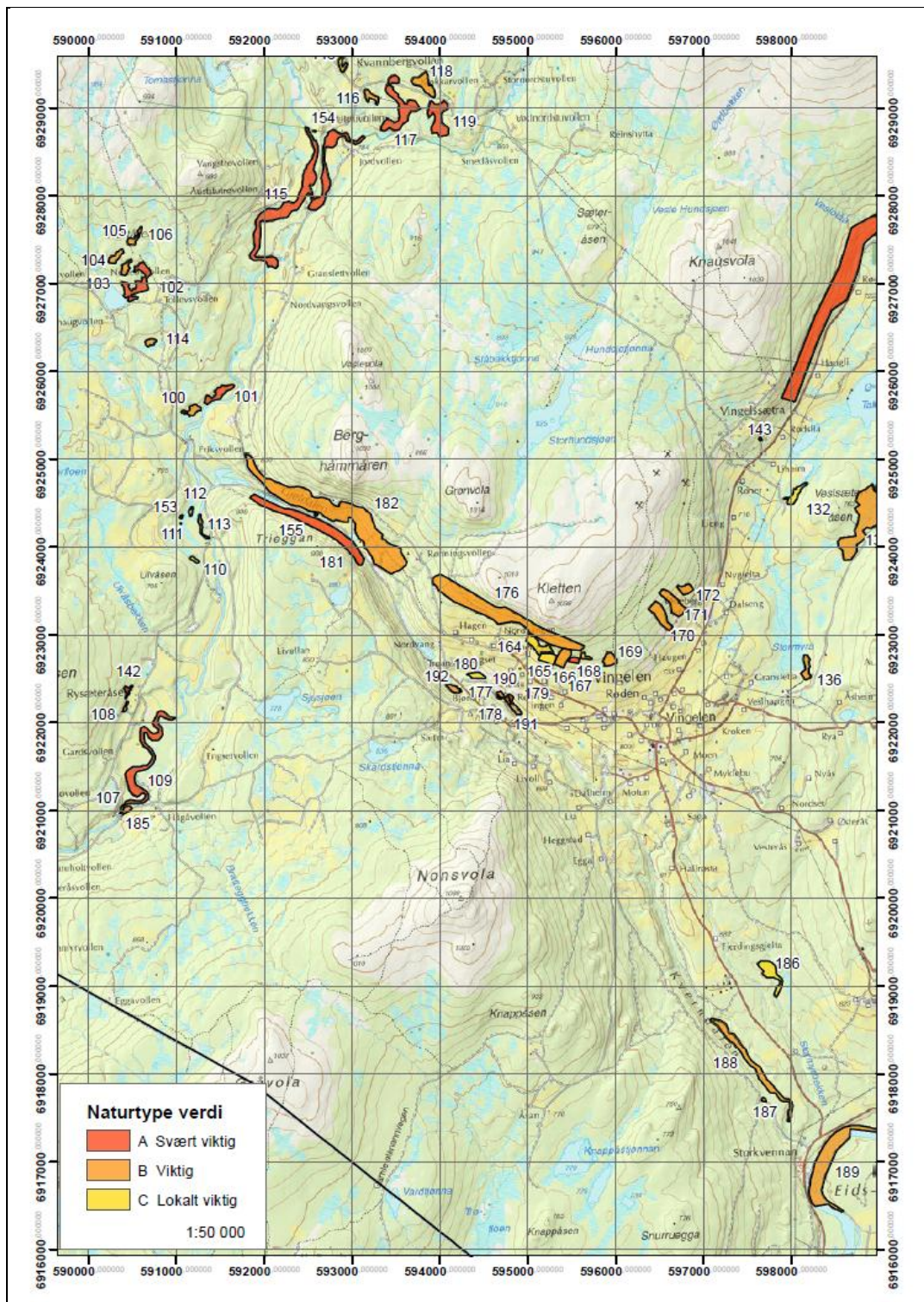
Kunnskapsgrunnlaget

Villreins bruk av området

Villreins bruk av området er dokumentert i NINA-rapport 528. I tillegg er bestandsplanen og supplerende informasjon i løpet av planprosessen benyttet. Fagrapporter utarbeidet i regi av de regionale planprosessene er også benyttet i planarbeidet.

Området ligger innenfor leveområdegrensen som er fastsatt i NINA-rapporten, men helt i ytterkant. I hovedsak er det ved fremherskende vindretninger fra syd under jakta at villreinen trekker forbi Knausvola og ut på Kletten. Kletten har ellers ingen stor beiteverdi for villrein.

Området framover mot Langsfjellhogna er i hovedsak brukt som barmarksbeite, men det er også registrert kalving langt fram her og ikke langt fra Knausvola. Viktige helårsbeiter, trekkområder og kalvingsområder ligger i nærheten, samt et mindre trekk som går ut mot Knausvola. Det er registrert mange kartplott fra kalvetellingene utover Midthøa, Midthogna og mot Langsfjellhogna. Villreinen trekker ned på setervollene på groen om våren. I april kan reinen gå på skaren ned i skogen og spise lav på bjørkene. Utover ettersommeren går også reinen ned i skogen, på matsøk (sopp) og avkjøling på myrer.



Naturtyper i Vingelen, Tolga kommune

Naturmangfold i området

Naturtypekartlegging er gjennomført i Tolga første gang i 2004, med grove avgrensinger og store kartfigurer. Området omkring Knausvola er ikke vist som viktig område i denne kartlegginga. I 2011 ble det gjennomført nytt feltarbeid, med formål å finne fram til klarere avgrensing av lokaliteter i de områdene med størst forventninger til funn. Verneområdene og snaufjell ble ikke prioritert. Foreløpig rapport fra denne kartlegginga, Miljøfaglig utredning rapport 2012:44, er nå til kvalitetssikring.

Rapporten viser ingen funn av viktige naturtyper i området omkring Knausvola. Det er noe usikkerhet på hvor godt området er undersøkt, men ut fra tettheten av lokaliteter i tilgrensende seterområder og ut mot bygda vurderer vi sannsynligheten som liten for tilsvarende funn i dette området. Naturbase viser ingen kjente forekomster av rødlistearter nær Knausvola. Når det gjelder artskart så er det registrert arter i området, men nærmere oversikt er noe man må komme tilbake til i kommunale prosesser.

Det er registrert verdifulle kulturlandskap i Vingelen som er spesielt verneverdig og Vingelssetra ligger innenfor dette området. Knausvola-området ligger relativt tett på verneområdene.

Friluftsliv, ferdsel og infrastruktur

Vingelen har et allsidig og aktivt idrettslag med mange aktiviteter. Området er et aktivt brukt turområde spesielt vinterstid. Dagens skiløypenett går i hovedsak bygdenært og på seterveier og representerer ingen forstyrrelse for villrein jf. Temakart ferdsel vinter. Derimot kan ferdsel på skaren på våren være en utfordring i kalvingstida. Det går også ei løype inn til nasjonalparken til Storbekkbua.

Området har allerede godt utviklet infrastruktur i form av skiløyper, helårsvei fram til hytteområdet, vann og avløp og ligger relativt bygdenært.

Vurdering av konsekvenser

I forhold til planens prinsipper, soneinndeling og retningslinjer

Det har i planprosessen vært enighet om at fritidsbebyggelse skal lokaliseres mest mulig bygdenært og vegnært og at det ikke bør tas hull på nye områder. Dette er i henhold til overordnede føringer som sier at verdifulle landbruks-, natur- og friluftsområder ikke skal bygges ned. Verdifulle natur- og kulturlandskap skal sikres med hensyn til framtidig bruk og verneverdier. Nye områder for fritidsbebyggelse bør legges der de gir størst ringvirkninger for lokalsamfunn, og minst ulempe for villrein. Det vil i praksis si nærmest mulig etablerte grender med helårsvei, butikk, skiløypenett, tilrettelagte turveier m.v. Dette reduserer inngrep i utmark og øker inntektsmulighetene i lokalsamfunnet. Fritidsbebyggelsen bør lokaliseres utenfor villreinens leveområder.

Vingelssetra ligger i bygdenær sone, mens området fra Vingelssetra opp til Knausvola ligger i randområdet. Retningslinjene for denne sonen er i utgangspunktet strenge med tanke på videre utbygging av fritidsbebyggelse. Mulig videre utbygging i dette området er ikke i tråd med disse retningslinjene for resten av randområdet, og retningslinjene gir en åpning for å vurdere inntil 30 nye hytter i området mellom Knausvola hyttegrend og Vingelssetra.

Eksisterende hyttefelt her ligger tett opp mot fjellet og relativt nært viktige områder for villrein. Samtidig har dette området etablert en infrastruktur med helårsvei fram til hyttene, vann og avløp samt skiløypenett.

Villrein

Vinterbruk av nærområdet til dagens hytteområde ved Knausvola er uproblematisk i dag, da dette er sommerbeiter for villrein. Samtidig må man være bevisst på å ikke øke tilgjengeligheten innover mot mer sentrale områder av fjellet med mer tilhold av villrein vinterstid. Det er en fare for økt ferdsel på skareføre på vårparten og forstyrrelser i kalvingstida.

Alle tomtene er ikke utbygd i dagens hyttefelt og den samlede påvirkningen fra dagens hyttefelt og et eventuelt nytt hytteområde over tid er ikke kjent. Retningslinjene ivaretar i en viss grad denne utfordringen i form av planmessig styring av ferdsel og aktivitet bort fra viktige villreinområder gjennom informasjon, sti- og løypeplaner, retningslinjer for ferdselsregulering og brøyting av veier og

rekkefølgekrav i kommunal planlegging. I tillegg skal kommunen vurdere eventuelt nytt hytteområde, omfang og lokalisering ved rullering av kommuneplanen og villreinhensyn skal ivaretas. Det er også presisert i retningslinjene at et eventuelt nytt hytteområde skal ligge mest mulig bygdenært og tilknyttet eksisterende vei og infrastruktur.

I tidligere vurderinger (kommuneplan, reguleringsplan og planforum) har Fylkesmannen i Hedmark lagt vekt på ferdsel fra Knausvola og nordover mot viktigere helårsområder og områder brukt i kalvinga. Det er likevel vurdert slik at det er bedre å tillate noen flere hytter i et område som er tatt i bruk, både med hytter og som utfartsområde lokalt, enn å tillate utbygging i nye områder og skape nye ferdselsmønster i tillegg til eksisterende. Knausvola har betydelig tilrettelegging med skiløyper og dermed et godt grunnlag for hensynsfull kanalisering av ferdsel i forhold til villrein. Oppkjøring av løyper inn i landskapsvernområdet er også regulert om våren. Nye hytteområder kan vanskelig få til like effektive tiltak uten samvirke med lokalt løypenett.

For å sikre muligheten for villrein å trekke fram på Kletten, må dette tas med i vurderingen av plassering og omfang av et eventuelt nytt hytteområde. Det bør beholdes så mye som mulig av arealene sammenhengende uten bebyggelse.

Naturmangfold og landskap

Knausvola ligger i et særegent landskap med store natur- og kulturlandskapsinteresser og området er sårbart i forhold til store inngrep. Nærheten til villrein, Forollhogna nasjonalpark med et sårbart høyfjellsøkosystem og Londalen-Ørvilldalen landskapsvernområde gjør at en må ta særskilt hensyn både til nær- og fjernvirkning i landskapet og andre miljøkonsekvenser.

Når det gjelder annet naturmangfold er det ikke registrert viktige naturtyper eller sårbare arter i området. Området ligger også utenfor verdifulle kulturlandskap.

Ut fra en helhetsvurdering av beliggenhet, landskap og naturgitte forhold bør det vises forsiktighet ved en eventuell ny utbygging da området er sårbart. En eventuell ny utbygging bør legges så langt under skoggrensen som mulig og så bygdenært som mulig og utbyggingen må ikke skje uten en bred kommuneplanprosess.

Kulturminner og kulturmiljø

Det er ikke registrert noen automatisk fredede kulturminner innenfor dagens hytteområde, Knausvola hyttegrennd. Men ved planlegging av et eventuelt utvidet/nytt utbyggingsområde må det foretas en kulturvern faglig vurdering ut fra eksakt ønsket plassering. Det forventes ikke å ha konsekvenser for kulturminner eller kulturmiljøet dersom det tas vesentlige hensyn i den videre kommunale planleggingen.

Samfunn

En eventuell ny utbygging i området kan gi positive ringvirkninger for lokalsamfunnet i Vingelen. Spesielt dersom det gjennomføres som et samarbeid mellom grunneiere, bruk av lokale håndverkere, entreprenører osv. I tillegg vil det kunne styrke allerede utbygd infrastruktur og tilrettelegging for ferdsel. Utfordringen kan være reduserte jaktmuligheter og konsekvenser for tellende areal for grunneier.

Landbruk

Eventuell ny utbygging av fritidsbebyggelse må ivareta landbrukshensyn. Dersom en eventuell ny utbygging planlegges på en slik måte at det ikke hindrer bruk av dyrket mark i området, så ventes det ikke å gi negative konsekvenser i særlig utstrekning.

Friluftsliv, idrett og ferdsel

En eventuell ny utbygging i området kan være positivt for bedre tilrettelegging av opplevelser og turmuligheter som begrenser ferdselen innover i fjellet, og styrke allerede eksisterende tilbud. Et godt utbygd skiløypetilbud i randområdet vil styre ferdselen vinterstid. Sommerstid bør ferdselen i størst mulig grad styres til eksisterende veier, tilrettelagte stier og turmål i nærområdet til eksisterende hyttefelt og seterdalene. Kompetansehevende tiltak og informasjon om villreinens leveområde og sårbarhet for forstyrrelser blir veldig viktig.

Samlet vurdering av foreslått ny hytteutbygging

Ut fra de overordnede prinsippene i planen om at utbygging bør legges bygdenært og at det ikke bør tas hull på nye områder som kan påvirke villreinens leveområde, bør det ikke bygges ut mer i dette området. Ut fra den infrastrukturen som allerede er i området, at det allerede ligger et eksisterende hyttefelt her og at det er snakk om eventuelt en begrenset utbygging, gjør at dette området er bedre egnet enn å legge opp til ny hyttebygging lengre inn i området.

For at konsekvensene for villrein ikke skal bli for store har lokalisering og omfang av eventuelle nye hytter betydning. Dette må vurderes nærmere ved rullering av kommuneplanen. I tillegg er det helt avgjørende at det gis klare føringer for avbøtende tiltak i form av å styre ferdselen og informasjonsrettede tiltak. Det er viktig å se hele området som helhet og at det stilles krav om samarbeid mellom de ulike aktørene som blir berørt av hytter og ferdsel.

Hele området ligger i sone 2, randområdet. Det er krav om reguleringsplan for ny utbygging og det må gjennomføres en detaljert konsekvensutredning i forbindelse med rullering av kommuneplanen.

5.4 VURDERING ETTER NATURMANGFOLDLOVEN

5.4.1 Generelt

Lov om forvaltning av naturens mangfold (naturmangfoldloven) trådte i kraft 1. juli 2009. Loven gjelder all natur og stiller særskilte krav til saksforberedelse og vurderinger av planer og tiltak som berører natur, jf. naturmangfoldloven kapittel 2; alminnelige bestemmelser om bærekraftig bruk.

Naturmangfoldlovens § 1: «*Lovens formål er at naturen med dens biologiske, landskapsmessige og geologiske mangfold og økologiske prosesser tas vare på ved bærekraftig bruk og vern, også slik at den gir grunnlag for menneskenes virksomhet, kultur, helse og trivsel, nå og i framtiden, også som grunnlag for samisk kultur.*»

I henhold til naturmangfoldlovens § 7 skal prinsippene i naturmangfoldlovens §§ 8-12 legges til grunn som retningslinjer ved utøving av offentlig myndighet, og det skal fremgå av beslutningen hvordan disse prinsippene er tatt hensyn til og vektlagt i vurderingen av saken. Forvaltningsmålene i §§ 4 og 5 trekkes også inn i skjønnsutøvingen.

Kravene i naturmangfoldloven må ses i sammenheng med de krav som følger av plan – og bygningsloven, slik at oppfyllelse av lovens krav i størst mulig grad samordnes og synliggjøres i planvedtak. Naturmangfoldloven kapittel II kommer inn i alle saker der det fattes vedtak etter plan- og bygningsloven som berører naturmangfold. Dette omfatter både regionale planer, kommuneplaner, reguleringsplaner og enkeltsaker. Naturmangfold er et viktig tema å vurdere i planprogram, planbeskrivelse og eventuelt konsekvensutredning. Jo mer og verdifullt naturmangfold som berøres, desto grundigere må saken vurderes etter loven.

Forholdet til naturmangfoldloven kap. II.

I brev fra Miljøverndepartementet datert 11.04.11 om naturmangfoldlovens betydning for de regionale planene for villrein fjellene står det: «*De regionale planene er overordnede, og det forutsettes at den konkrete lokaliseringen av framtidig bebyggelse og anlegg skal skje gjennom kommunale planer. Planene vil likevel gi føringer på utnyttelsen av arealene. Det følger av naturmangfoldloven at det skal vurderes om hensynet til annet viktig naturmangfold enn villrein tilsier at områdene ikke utbygges. Vurderingene skal bygge på eksisterende kunnskap om områdene. Det må framgå av planen at en slik interesseavveining er foretatt, jf. naturmangfoldloven § 7.*»

I vedlegget til brevet med nærmere anvisning om hvordan vurderingen bør gjøres, sies det blant annet: *Utredningene bør konsentreres til randområdet og bygdenære områder som foreslås utviklet til reiseliv, fritidsbebyggelse, bygdenæringer eller andre typer aktiviteter. I noen områder legger planene opp til at den foreslåtte grensa for nasjonalt villreinområde ut fra en samfunnsmessig avveining fraviker fra den kartlagte yttergrensa for villreins bruk av leveområdet. I disse områdene skal konsekvensene for villreinbestanden beskrives.*

I departementets brev av 11.04.2011 står det at også annet naturmangfold enn villrein skal vurderes i områder der det kan åpnes for endringer i arealbruken. Det skal innhentes eksisterende opplysninger om arters bestandssituasjon, naturtypers utbredelse og økologiske tilstand.

5.4.2 Generell vurdering av regional plan etter prinsippene i naturmangfoldlovens §§ 8-12.

Vurderingene forutsetter at saksbehandlingsreglene etter naturmangfoldloven blir fulgt ved utarbeiding og behandling av oppfølgende kommuneplaner/kommunedelplaner og reguleringsplaner, og som konkretiserer innholdet i regional plan. Ved en slik vurdering av oppfølgende planer vil det kunne avdekkes at oppfølgende planer vil medføre skade på naturmangfoldet sjøl om slik skade ikke er påvist ved vurdering på et overordnet nivå i forbindelse med denne regionale planen.

Kunnskapsgrunnlaget (§ 8)

«Offentlige beslutninger som berører naturmangfoldet skal så langt det er rimelig bygge på vitenskapelig kunnskap om arters bestandssituasjon, naturtypers utbredelse og økologiske tilstand, samt effekten av påvirkninger. Kravet til kunnskapsgrunnlaget skal stå i et rimelig forhold til sakens karakter og risiko for skade på naturmangfoldet.

Myndighetene skal videre legge vekt på kunnskap som er basert på generasjoners erfaringer gjennom bruk av og samspill med naturen, herunder slik samisk bruk, og som kan bidra til bærekraftig bruk og vern av naturmangfoldet.»

Kunnskapen skal primært baseres på eksisterende og tilgjengelig kunnskap, både vitenskapelig og erfaringsbasert, og legges til grunn tidlig i planprosessen. Planen oppfyller dette og kunnskap om både miljø og samfunnsforhold ligger til grunn for vurderingene i planen. Den regionale planen er en overordnet plan, og det meste av kunnskapsgrunnlaget som er benyttet i planarbeidet ligger på et overordnet nivå. Ytterligere kunnskap må innhentes ved planlegging på et mer detaljert nivå gjennom kommuneplaner, reguleringsplaner og i den øvrige saksbehandlingen.

Villrein

NINA-rapport 528/2010 er hovedkilden for ny og oppdatert informasjon om villreinen i Forollhogna, sammen med bestandsplanen. Rapporten tar grundig for seg villreinen sin bruk av området og arbeidet med rapporten er basert både på kvalitative og kvantitative metoder, historiske data og erfaringsbasert kunnskap. Gjennom planarbeidet har det i tillegg kommet supplerende informasjon om villreins arealbruk fra arbeidsgruppa og lokale aktører som villreinutvalg, oppsyn og rettighetshavere.

Utrednings- og forskningsrapporter i regi de regionale planprosessene på spesielt tema villrein, ferdsel og konsekvenser av forstyrrelse er benyttet i planarbeidet.

Kunnskapsgrunnlaget er vurdert som tilfredsstillende for de vurderingene som er gjort i den regionale planen. Se vurdering av villrein i kap. 5.2.2 og kap. 5.2.1. Kunnskapsgrunnlaget for blant annet behov for ny kunnskap.

Naturmangfold

Kunnskap om naturtypers utbredelse og økologiske tilstand bygger i første rekke på registreringer av naturtyper i Direktoratet for naturforvaltning sin Naturbase, og består av relativt nye data. Det er i planarbeidet laget en grov oversikt over naturtyper i området. Storparten av de registrerte naturtypene ivaretas gjennom nasjonalt villreinområde og randområdet. Naturtyper som ligger i bygdenær sone må ivaretas gjennom den kommunale forvaltningen.

Kunnskapsgrunnlaget for artes bestandssituasjon er tilgjengelig på Norsk rødliste for arter 2010 utarbeidet av Artsdatabankens artskart. De fleste kommunene har gjennomført kartlegging av villarter i Naturbase. Det er ikke gått nærmere inn i denne kunnskapen i dette planarbeidet, men det forutsettes at denne kunnskapen benyttes i den videre kommunale planleggingen, noe som påpekt under retningslinjer for planlegging og saksbehandling.

Det er for øvrig et godt kunnskapsgrunnlag når det gjelder verneområder, verdifulle kulturlandskap og inngrepsfrie områder. Regional plan med sonene nasjonalt villreinområde og randområdet vil ivareta disse verdiene.

Foreliggende kunnskap (inkludert informasjon som vises i innsynsløsningen Artskart) oppfyller naturmangfoldlovens krav om planlegging på et regionalt nivå. Det forutsettes her at den konkrete lokaliseringen av framtidig bebyggelse og anlegg skal skje gjennom kommunale planer, jf brev fra MD av 11.04.2011. Kunnskapsgrunnlaget på fjellet og i fjellnære områder er utilstrekkelig for konkret lokalisering av framtidig bebyggelse og anlegg i kommunale planer og det må innhentes mer kunnskap om viktig biologisk mangfold i disse områdene.

Føre-var-prinsippet (§ 9)

«Når det treffes en beslutning uten at det foreligger tilstrekkelig kunnskap om hvilke virkninger den kan ha for naturmiljøet, skal det tas sikte på å unngå mulig vesentlig skade på naturmangfoldet. Foreligger en risiko for alvorlig eller irreversibel skade på naturmangfoldet, skal ikke mangel på kunnskap brukes som begrunnelse for å utsette eller unnlate å treffe forvaltningstiltak.»

Føre-var-prinsippet er lagt til grunn for den regionale planens innhold når det gjelder tiltak som kan ha innvirkning på villreinsens arealbruk. Planen innebærer at det ikke kan iverksettes tiltak direkte uten forutgående vurdering av tiltaket etter plan- og bygningsloven eller etter annet lovverk. Det forutsettes utført nærmere vurderinger av de enkelte tiltak etter naturmangfoldlovens §§ 8-12 i forbindelse med slik behandling. På denne bakgrunn bryter ikke planforslaget med føre-var-prinsippet.

Villreinsens bruk av områdene innenfor leveområdegrensen varierer, der noen områder er mye brukt og andre ikke er i bruk i dag. Det er også registrert færre plott i ytterkantene av leveområdet. Men for å ivareta villreinsens sykliske bruk gjennom året og over tid er hele leveområdet ivaretatt gjennom nasjonalt villreinområde og randområder. Den regionale planen legger gjennom dette til grunn ei føre-var-tenkning rundt helhetlig forvaltning av villreinområdet. Føre-var-prinsippet er også lagt til grunn ved at villreinsensyn skal tas i randområdene i forhold til utbygging og ferdsel. Bygdenær sone har også retningslinjer hvor planlegging av ferdsel og ferdselsregulerende tiltak skal hindre forstyrrelse av villrein,

samt at kommunene bør skaffe seg en oversikt over tomtereserven. Det foreligger ikke en fullstendig oversikt over fritidsbebyggelsen og tomtereserven i planområdet og føre-var-prinsippet bør dermed vektlegges.

Økosystemtilnærming og samlet belastning (§ 10)

«En påvirkning av et økosystem skal vurderes ut fra den samlede belastning som økosystemet er eller vil bli utsatt for.»

Villreinens arealbruk innenfor planområdet er vurdert ut fra den samlede belastningen som villreinen vil bli utsatt for, og planens innhold er utformet ut fra en helhetsvurdering av belastning på villrein, og det økosystem den er en del av. Planen legger til rette for store områder der villreinen sitt leveområde skal prioriteres, og en ser at den samlede effekten av planen vil ivareta villreinens behov i stor grad. Forvaltningsmålet for villrein ivaretas jf. § 5 i naturmangfoldloven.

Den samlede belastningen for villrein vil være avhengig av hvordan man klarer å samarbeide og være føre-var med tanke på utvikling av ulike former for ferdsel i forhold til villreinens bruk av området til ulike årstider og over tid. Økt kunnskap om ferdsel i området og ferdselens påvirkning på villreinen har særlig fokus i planen og vil bli fulgt opp gjennom handlingsprogrammet. Den samlede belastningen for villrein og annet naturmangfold vil også avhenge av hvor bevisst kommunene er i sin planlegging av framtidig fritidsbebyggelse i bygdenær sone og vurdering av allerede eksisterende byggeområder ved rullering av kommuneplanene. Det er ellers noe mangelfull kunnskap når det gjelder effekter for villrein av eventuell gruvedrift i framtida.

Åpning i retningslinjene for at det kan vurderes inntil 30 nye hytter i området mellom Knausvola og Vingelsetra i Tolga kommune, er vurdert å ikke ha mye å si for den samlede belastningen. I tillegg fokuseres det på tilretteleggingstiltak som styrer ferdsel og påvirkning vekk fra villreinens leveområde.

Det kan ikke påvises at planforslaget medfører en samlet belastning som er til skade for økosystem eller som kan medføre irreversibel skade på annet naturmangfold i området.

Kostnader ved miljøforringelse skal bæres av tiltakshaver (§ 11)

«Tiltakshaveren skal dekke kostnadene ved å hindre eller begrense skade på naturmangfoldet som tiltaket volder, dersom dette ikke er urimelig ut fra tiltakets og skadens karakter.»

Prinsippet i § 11 anses som lite relevant på dette overordnede nivået, men forutsettes vurdert nærmere ved vurderinga av mer konkrete tiltak.

Miljøforsvarlige teknikker og driftsmetoder (§ 12)

«For å unngå eller begrense skader på naturmangfoldet skal det tas utgangspunkt i slike driftsmetoder og slik teknikk og lokalisering som, ut fra en samlet vurdering av tidligere, nåværende og fremtidig bruk av mangfoldet og økonomiske forhold, gir de beste samfunnsmessige resultater.»

Lokalisering av ulik virksomhet i planområdet er gjort ut fra hensyn til villreinens arealbruk, i samsvar med prinsippet i § 12. Planen har lokalisert (avgrenset) tre soner innenfor planområdet som vil ivareta villreinens leveområde og forvaltningsmålet for villrein. For nærmere vurdering av lokalisering (avgrensing) av sonene og avveining mellom villrein og samfunnsinteresser se kapittel 3. Vurdering av soneinndeling.

Prinsippet er lite relevant i en slik overordnet plan, men forutsettes vurdert nærmere ved vurdering av mer konkrete tiltak.

Det er gjort en avveining i forhold til fritidsbebyggelse i Tolga kommune, der det gir minst negative konsekvenser for naturmangfoldet å åpne for begrenset utbygging av fritidsbebyggelse i nærheten av et allerede utbygd område ved Knausvola, i stedet for å ta hull på nye områder lengre inne i seterområdene. Knausvolaområdet ligger i sone 2, men relativt bygdenært og har godt utbygd infrastruktur allerede. Se nærmere kap. 5.3. for konsekvensutredning av dette området.

Prinsipper for offentlig beslutningstaking i §§ 8-12 (§ 7)

«Prinsippene i §§ 8-12 skal legges til grunn som retningslinjer ved utøving av offentlig myndighet, herunder når et forvaltningsorgan tildeler tilskudd, og ved forvaltning av fast eiendom. Vurdering etter første punktum skal fremgå av beslutningen.»

Den regionale planen er overordnet og forutsetter at den konkrete lokalisering av framtidig bebyggelse og anlegg skal skje gjennom kommunale planer. Planen legger likevel føringer for utnyttelse av arealene. Det er vurdert om hensynet til villrein og annet naturmangfold tilsier at områder ikke skal utbygges. Vurderingene bygger på eksisterende kunnskap om områdene og det framgår av planen at en slik interesse.

For Forollhogna området gir planen et bedre kunnskapsgrunnlag for området som helhet, bedre styring og helhetlig forvaltning enn i dag. Planen legger opp til en bærekraftig bruk og forvaltning av naturressursene. Det vises til kap. 5.2. Konsekvensutredning og de samlede virkningene for miljø og samfunn. Man anser derfor prinsippene i §§ 8-12 for å være ivaretatt.



Foto: Arne Nyås

6 HANDLINGSPROGRAM

6.1 GENERELT

6.1.1 Handlingsprogrammet

Alle regionale planer skal ha et handlingsprogram for gjennomføring av planen jf. plan- og bygningsloven § 8-1. Innholdet i handlingsprogrammet må tilpasses hva slags problemstillinger planen tar opp og gi en vurdering av hvilken oppfølging planen krever. Handlingsprogrammet skal rulleres årlig, og det er fylkestinget som har ansvaret for rulleringen, jf. § 8-1.

I tillegg bør den regionale planen i sin helhet med kart, soneinndeling, retningslinjer og handlingsprogram rulleres ved behov når det oppstår nye utfordringer og oppgaver eller tilføres ny og økt kunnskap av betydning for forvaltningen av området. Plan- og bygningsloven sine regler i kap. 7 (regional planstrategi) skal legges til grunn for hyppighet og rammer for rulling av både kart, retningslinjer og handlingsprogram i den regionale planen.

Ansvarlig: Hedmark og Sør-Trøndelag fylkeskommuner i samarbeid med alle berørte parter.

6.2 TILTAK

Planarbeidet har vist behov for videre oppfølging gjennom forvaltningsrettede og planrettede tiltak. Planarbeidet har også vist behov for å følge opp en rekke problemstillinger gjennom utdypende faglige prosjekter. Dette vil dels styrke kunnskapsgrunnlaget for gode beslutninger ved rulling og dels være nødvendig for videre kommunal planlegging.

6.2.1 Kommunale tiltak

Kommunal oppfølging av regional plan

For at regional plan for Forollhogna skal få den virkningen den er ment å få, forutsettes det at alle aktører viderefører intensjonene og føringene i mer utdypende og bindende planlegging, i løpende forvaltning og ved at det gjennomføres utdypende faglige prosjekter for å styrke kunnskapsgrunnlaget.

For at intensjonene i den regionale planen skal få virkning og praktisk betydning, må føringene fra denne planen innarbeides ved rulling av kommunale arealplaner i hver enkelt kommune. Dette må skje ved neste rulling av kommuneplanens arealdel.

Ansvarlig: Alle kommunene

Kommunale sti – og løypeplaner

Sterkere fokus på tilrettelegging av ferdsel i arealplanleggingen. Kanalisering av ferdsel utenom viktige funksjonsområder for villrein gjennom tilpasset sti- og løypelegging, planlegging av hytter, reiselivsbedrifter og turløyper ut fra kunnskap om ferdselsmønsteret og sårbare områder.

Nye stier og løypestraseer skal legges utenom de mest sårbare villreinområdene og sårbare periodene. Sti- og løypeplanene skal også vurdere omlegging av eksisterende stier og løypestraseer der disse er i konflikt med villrein. Ferdselsformer som kiting/skisegling, hundekjøring og sykling kan i noen områder være konfliktfylte og bør da også tas opp i sti- og løypeplanene.

Oppdatere og videreutvikle temakart ferdsel.

Etablere informasjon, rutiner og retningslinjer som gir forutsigbare rammer for gjennomføring av idrettsarrangement og friluftslivsarrangement. Sikre en god dialog med turlag, idrettslag osv. Arrangement og organiserte aktiviteter i mulig konflikt med villrein må avklares med de berørte kommunene og villreinutvalg/villreinnemnd, i samråd med oppsyn som sentral informasjonskilde.

Varslingsrutiner:

Videreføre og eventuelt utvikle varslingsrutiner der løypekjøring stanses hvis fare for forstyrrelse av villrein.

Ansvarlig:

Hver enkelt kommune og i samarbeid mellom kommunene og regionale myndigheter, SNO, villreinutvalg, villreinnemnd, idrettslag, turlag m.fl.

Temakart villrein

Knytte temakart villrein til kommuneplanens arealdel og behandling av søknader og tiltak innenfor planområdet.

Ansvarlig:

Alle kommunene

Kommunale motorferdselsplaner

Utarbeide kommunale planer for motorferdsel i utmark etter reglene i Plan- og bygningsloven og Lov om motorisert ferdsel i utmark. Kommunene bør samordne sine motorferdselsplaner med sikte på å redusere det samlede volumet. Motorferdselsplanene skal ivareta hensyn til villrein. Etter gjeldende lovverk skal motorisert ferdsel så langt som mulig begrenses til nødvendig nyttekjøring. Vurdere stopp- og parkeringsforbud på veistrekninger som er naturlige utgangspunkt for ferdsel inn i sårbare villreinområder.

Ansvarlig:

Hver enkelt kommune og i samarbeid mellom kommunene og regionale myndigheter og aktuelle aktører.

Oversikt over tomte-reserver for fritidsbebyggelse. Det utarbeides en fullstendig oversikt over tomtereserver i godkjente områder for fritidsbebyggelse. **Ansvarlig:** Hver enkelt kommune

6.2.2 Årlig konferanse

Årlig konferanse

Det bør arrangeres årlig en konferanse for å ha en løpende dialog om oppfølging av planen og andre felles utfordringer i forvaltningen av Forollhogna området. Det er mange prosesser, tiltak og planer i området som bør samordnes bedre (Regional plan for Forollhogna villreinområde, Utvalgte kulturlandskap, Nasjonalparklandsby, Nasjonalparkkommune, Verdensarven og regional plan for Røros bergstad og Circumferensen, verneområdeforvaltningen).

I tillegg er det viktig at forvaltningen av verneområdene og forvaltningen i randområdene til verneområdene har en dialog med tanke på næringsutvikling og verdiskaping i randområdene.

Deltagerne bør være nasjonalparkstyret, ordførere, fylkesmenn og villreinnemnda. I tillegg bør villreinutvalg, reindriftsforvaltningen og andre aktuelle aktører involveres.

Ansvarlig: Fylkeskommunen og Nasjonalparkstyret.

6.2.3 Kunnskapsbasert forvaltning og kunnskapsrettede prosjekter

Villreinen som reiselivsattraksjon

Når det gjelder reiselivsutvikling og informasjonsarbeid i forhold til bærekraftig villreinforvaltning rundt villreinen som verdiskaper, er det behov for mer kunnskap og kompetanse, samordning av prosjekter og tiltak på tvers av kommuner og fylkesgrenser i området.

Det er gjennomført flere kunnskapssøkende prosjekter finansiert av Miljøverndepartementet i forbindelse med utarbeidingen av de regionale planene for villrein. «Villreinen og villrein fjellet som kilde til verdiskaping og samfunnsutvikling» gjennomført av Østlandsforskning, ØF-rapport nr. 6/2010 og forprosjektet «Villreinen som reiselivsattraksjon», MIMIR 29.09.2011 er to prosjekter som har sett på villreinopplevelser som et mulig bidrag til næringsutvikling. I tillegg er det under arbeid et supplerende forprosjekt på «Villrein som reiselivsattraksjon» som skal ferdigstilles høsten 2012.

Det vil gi mer kunnskap om potensialet for verdiskaping og mulighetene for å videreutvikle Forollhogna og villreinen som reiselivsattraksjon, samtidig som man ivaretar villreinens behov.

Ansvarlig:

Fylkeskommunene i samarbeid med villreinforvaltningen, reiselivsnæringen, oppdragsgiver, prosjektgruppen og andre relevante fagmiljøer. Fylkeskommunene tar initiativ til første møtet og etablerer samarbeid.

Villreinens arealbruk

Det er i planprosessen framkommet ønske om økt kunnskap om villreinens bruk av området over tid gjennom GPS-merking av villrein. Temakart for villrein oppdateres og revideres fortløpende når ny kunnskap foreligger.

Ansvarlig:

Villreinnemnda, villreinutvalget, fylkeskommunene, fylkesmennene, verneområdeforvaltningen.

Villrein og ferdsel

Søke mer kunnskap om hvordan menneskelig ferdsel påvirker villreinen. Den kraftige økningen i ferdsel fra Vangrøftdalen og Synnerdalen opp på Forollhogna toppen har blitt en barriere for villreinen å krysse

sommerstid. Se nærmere på aktuelle tiltak for å minske denne barrieren i dette området og forhindre at det oppstår barrierer andre steder i området.

Gjennomføre ferdselskartlegging i området for å kartlegge og overvåke ferdselsnivået både langs stier og løyper og den mer uorganiserte ferdselen.

Søke mer kunnskap om den menneskelige adferd og bruken av området, samt se på tiltak som øker fokus på bruken av randområdene. Kartlegge ferdsel ut fra etablerte områder med fritidsbebyggelse, avklare behovet for informasjon, tilrettelegging og styring.

Ansvarlig:

Fylkeskommunene i tett samarbeid med verneområdeforvaltningen, SNO, fylkesmennene, kommuner, villreinnemnda, villreinutvalg og reiseliv.

Kulturminner, kulturmiljø og kulturlandskap som opplevelse

Pilotprosjektet jakt, fiske og friluftsliv, med delprosjekt «kulturminner sin attraksjonsverdi» som pågår i Budalen og rundt museumssetra på Storbekkøya i Midtre- Gauldal kan ha stor overføringsverdi til hele området. Hver kommune har sine kulturminner, kulturmiljøer og historier som kan videreutvikles og øke attraksjonsverdien i randområdet og bygdenære områder. I tillegg har området mange verdifulle kulturlandskap, spesielt i seterdalene, som kan by på unike opplevelser. Disse områdene har store muligheter for variert tilrettelegging og tilgjengeliggjøring av kulturminner og kulturhistorie og formidling av kunnskap og opplevelser.

Det er viktig at områdene som prioriteres for tilrettelegging ikke legges i sårbare områder eller perioder for villreinen, men at ferdselen kanaliseres til områder hvor villreinen ikke forstyrres.

Oppdatere og supplere registreringer og temakart for SEFRAK-registrerte bygninger i området. Oppdatere og videreutvikle temakart for fredede kulturminner gjennom ytterligere registreringer, systematisering og kartfesting av kulturminner i Askeladden. Samle kulturhistorien i området i en egen kulturhistorisk rapport.

Sametinget og Fylkeskommunene bør foreta supplerende registreringer av manglende områder i løpet av 2014-2016 som ledd i å øke kompetansen om kulturminner og kulturhistorien i området.

Ansvarlig:

Nasjonalparkstyret, Sametinget og fylkeskommunene i samarbeid med fylkesmuseum, kommunene, lokalbefolkning, rettighetshavere

6.2.4 Sperregjerde mellom tamrein og villrein i Rugldalen.

Gjennomføre tiltaket med å sette opp sperregjerde på østsiden langs jernbanelinja ved Rugldalen for å hindre sammenblanding mellom villrein og tamrein.

Ansvarlig:

Jernbaneverket i samarbeid med villreinutvalget og reindriftsnæringa.

6.2.5 Informasjon, tilrettelegging og kunnskapsformidling

Det er viktig å bedre informasjonen om villrein overfor hytteeiere, turister, skoler, fastboende og andre brukere av fjellet. God og grundig informasjon om villreinen, villreinens områdebruk og at det må vises forsiktighet i sårbare områder og sårbare perioder.

Utvikle kompetanseprogram for barn og unge og videreutvikle dagens skoleprosjekter i området.

Utarbeide informasjonsmateriell om områdets natur- og kulturhistorie, bedre skilting og tilrettelegging for aktiviteter og opplevelser i randområdene og bygdenære områder. Informasjon og tilrettelegging for anbefalte turer og turmuligheter, natur- og kulturopplevelser som ikke forstyrrer villreinen.

Satse på informasjonspunkt i bygdene rundt Forollhogna og bygge opp miljø og kompetanse (Vollan, Bunåva, Kølbuva, Gaula natursenter, Dokortjønna).

For øvrig bør det ses nærmere på tiltak som er diskutert i verneområdene og som er nedfelt i tiltaksplan for disse områdene, samt handlingsprogram i regional plan for Røros Bergstad og Circumferensen – og se på mulighetene for samordning og samfinansiering.

Ansvarlig:

Fylkeskommunene i tett samarbeid med verneområdeforvaltningen, Norsk villreinsenter Nord, villreinnemnda, villreinutvalget, SNO, fjellstyrer, fylkeskommunene, kommunene, grunneiere, reiselivet, skoler.

6.3 FINANSIERING OG GJENNOMFØRING

Gjennomføring av alle oppfølgingspunktene vil kreve betydelig med tid og ressurser. Alle tiltakene er viktige og det er ikke gitt prioritet. De forvaltningsrettede tiltakene bør kunne inngå i løpende planlegging og forvaltning i kommuner, fylkeskommuner og fylkesmenn. I tillegg til ansvarlige aktører, må også sentrale myndigheter gjennom departement og direktorat bidra økonomisk for å stimulere til realisering av mange av de kunnskapsrettede prosjektene.

Det er ikke angitt tid for gjennomføring og kostnader. Det anbefales at man ved første årlige rullering av handlingsprogrammet søker å tidfeste gjennomføringen og kostnadsberegne tiltakene.



Foto: Arne Nyås

Synnerdalen, Midtre Gauldal

VEDLEGG: PLANPROSESSEN - REGIONAL PLAN

MØTER I STYRINGSGRUPPA

2011	2012
1.mars 2011	1.mars 2012
10. juni 2011	4. mai 2012
22. september 2011	18. juni 2012
17. november 2011	24. oktober 2012
	23. november 2012

MØTER I ARBEIDSGRUPPA

2011	2012
11. april 2011	27. januar 2012
30. mai 2011	23. april 2012
5.-6. september 2011	15. mai 2012
7. november 2011	

ÅPNE MØTER

2011	2012
9. mai 2011 – Rørros kommune	30. mai 2012 - Tolga kommune og Os kommune
10. mai 2011 – Tolga kommune	6. juni 2012 - Tynset kommune og Rennebu kommune
11. mai 2011 – Holtålen kommune	11. juni 2012 - Midtre Gauldal kommune
18. mai 2011 – Rennebu kommune	12. juni 2012 - Holtålen kommune og Rørros kommune
19. mai 2011 – Midtre Gauldal kommune	
23. mai 2011 – Os kommune	
25. mai 2011 – Tynset kommune	

KONTAKTMØTER OG LOKALE MØTER

Desember 2010	Arbeidsmøte
Februar 2011	Kontaktmøter i alle kommunene med ordfører og administrasjonen
11. april 2012	Møte med villreinfolk
18. april 2012	Lokalt møte i Tolga kommune
11. juni 2012	Lokalt møte i Midtre Gauldal
6. november 2012	Lokalt møte Tolga kommune

BEFARINGER

Felles befaringsreise for styringsgruppa og arbeidsgruppa 9. august 2011. Befaring i 6 av 7 kommuner i oktober/november 2011.

