

Samfunnsmessig konsekvensanalyse
Roan
Mulig nedleggelse av Kråkøy Slakteri



Foto: Kråkøy slakteri

Trøndelag Fylkeskommune
07.11.2018

Innholdsfortegnelse

Illustrasjons liste:.....	3
Sammendrag av hovedfunn.....	5
1.0 Bakgrunn.....	6
1.1 Kort om kommunen.....	7
2.0 Befolkning.....	8
2.1 Befolknings sammensetning - Alder, kjønn og etnisitet.....	10
2.2 Befolkningsprognoser.....	11
3.0 Sysselsetting.....	13
3.1 Næringsstruktur.....	15
3.2 Lokaliseringskoeffisienter.....	16
3.3 Største bedrifter.....	18
4.0 Pendling.....	20
4.1 Pendlerelasjoner.....	21
4.2 Pendling fordelt på næringer.....	21
5.0 Kommunikasjon og infrastruktur.....	22
5.1 Reisetider og befolkning innen 60 minutters reise fra Roan.....	22
5.2 Vei, havn og annen fysisk infrastruktur.....	23
5.3 Digital infrastruktur.....	24
5.4 Sentralitetsindeks.....	25
6.0 Sosioøkonomiske indikatorer.....	26
6.1 Befolkningens utdanningsnivå.....	26
6.2 Relativ fattigdom og sosial ulikhet.....	26
6.3 Arbeidsledighet, uføretrygd, sysselsetningsgrad og deltid.....	28
7.0 Kommuneøkonomi.....	29
7.1 Driftsregnskap.....	30
7.2 Balanse.....	31
8.0 PANDA kjøring på konsekvenser av nedleggelse av Kråkøy Slakteri.....	32
8.1 Metode.....	32
8.2 Metodiske utfordringer og forbehold.....	32
8.3 Om bedriften:.....	34
8.4 Lokale leverandører til bedriften.....	36
8.5 Omstillingsberegning 1: Potensielle konsekvenser for Roan.....	36
8.5.1 Sysselsetting.....	36
8.5.2 Befolkning.....	37
8.5.3 Kommuneøkonomi -KS prognose modell.....	37
8.6 Omstillingsberegning 2: Potensielle konsekvenser for Fosen.....	39
8.6.1 Sysselsetting.....	39
9.0 Oppsummering.....	40
10.0 Datakilder.....	40

Illustrasjons liste:

Kart:

Kart 1: Trøndelag med Roan og Åfjord avmerket.....	7
Kart 2: Befolkning på rutenett 250x250 meter. Kilde: SSB og Geodata	9
Kart 3: Befolkningsprognose (MMMM) 2018-2040. Kilde: SSB.....	11
Kart 4: Sysselsettingsutvikling 2008-2017. Kilde: SSB	14
Kart 5: Sysselsettings- og befolkningsutvikling. Kilde: SSB	14
Kart 6: Reisetidsanalyse Roan. Kilde: Statensveivesen.....	22
Kart 7: Veinett, ÅDT og skredpunkter Kilde: Statensveivesen.....	23
Kart 8: Bredbåndsdekning 30/5 (mbit/s) i 2018.. Kilde: Nasjonal kommunikasjonsmyndighet	24
Kart 9: Sentralitets indeksen 2018. Kilde: SSB.....	25
Kart 10: Arbeidsledighetsprosent juli 2018. Kilde: Nav.....	28
Kart 11: Uføre per 30.6.2018. Kilde: Nav	28

Figurer:

Figur 1: Befolkning Roan 2008-2018. Kilde: SSB	8
Figur 2: Flytting, innvandring og fødselsoverskudd 2008-2017. Kilde SSB.....	8
Figur 3: Kjønns og aldersfordeling Roan 2018. Kilde: SSB	10
Figur 4: Innvandrere i Roan etter innvandringsgrunn. Kilde: IMDI	10
Figur 5: Befolkningsprognoser Roan, ulike prognosealternativer for utvikling mot 2040. Kilde: SSB ...	11
Figur 6: Sysselsatte Roan 2008-2017. Kilde: SSB.....	13
Figur 7: Næringsstruktur Roan per 4.kvartal 2017: Kilde SSB	15
Figur 8: Lokaliseringskoeffisienter for Roan og Trøndelag per 4. kvartal 2017. Beregninger Trøndelag fylkeskommune, datagrunnlag SSB.....	16
Figur 9: Pendling til og fra Roan 2000- 2017. Kilde SSB	20
Figur 10: Befolkningens utdanningsnivå 2017. Kilde: SSB.....	26
Figur 11: Sysselsatte i Roan. Resultat konsekvensberegning i PANDA. År 2018-2022.	36
Figur 12: Historisk folketall og endring i folketall etter alternativ i konsekvensberegning i PANDA. Roan. År 2014-2022	37
Figur 14: Sysselsatte på Fosen. Sum alle kommuner. Etter alternativ i konsekvensberegning i PANDA. År 2018-2022.	39

Tabeller:

Tabell 1: Sysselsettingsutvikling i små og store kommuner i Trøndelag. Kilde: SSB	13
Tabell 2: Sysselsatte i Roan fordelt på næringsgrupper 2008-2017: Kilde SSB	15
Tabell 3 : Lokaliseringskoeffisienter 4. kvartal 2017 tabell. Beregning Trøndelag fylkeskommune, datagrunnlag SSB.....	17
Tabell 4: Store bedrifter i Roan. Kilde: Brønnøysundregistret og Purehelp	18
Tabell 5: Aggregerte regnskapstall fra næringslivet i Roan Kilde: Brønnøysundregistret og Purehelp ..	18
Tabell 6: Pendling til og fra Roan 2017. Kilde: SSB	21
Tabell 7: Pendling til og fra Roan fordelt på næring.....	21
Tabell 8: Resultater fra reisetidsanalyse Roan. Kilde: SSB, geodata as, og Statensveivesen	23
Tabell 9: Indikatorer på husholdningenes økonomi i 2016. Kilde: SSB.....	27
Tabell 10: Utvalgte nøkkeltall fra kommuneregnskapet Kilde: KOSTRA.....	29

Tabell 11: Driftsregnskap Roan kommune. Kilde: KOSTRA.....	30
Tabell 12: Balanse Roan kommune. kilde KOSTRA.....	31
Tabell 13: Regnskap og balanse Kråkøy Slakteri As 2010-2017.....	35
Tabell 14: Historisk folketall og endring i folketall etter alternativ i konsekvensberegning i PANDA. Roan. År 2014-2022	37
Tabell 15: Inntekter til Roan kommune etter alternativ. Sum skatt og rammetilskudd. Tall i 1000 kr ...	38

Alle figurer, kart og tabeller er produsert av Trøndelag fylkeskommune. Kildene henviser til hvor datagrunnlaget som er brukt i illustrasjoner kommer fra.

Sammendrag av hovedfunn

De store utfordringene for Roan er en liten og aldrende befolkning, sammen med at det er få lokale arbeidsplasser. Kommunen har et lokalt næringsliv som selv om det i flere år har hatt en positiv utvikling mangler den nødvendige kritiske massen for å kunne generere en stabil langsiktig vekst. Kommunen har betydelige lokaliserings- og avstandsuremper som det er vanskelig å gjøre mye med.

Kommunen har over lenger tid slitt med en svak økonomi, men kommunene økonomien er på bedringens vei. Roan er ute av ROBEK og mottar i år en betydelig overføring fra havbruksfondet. Til tross for dette er reservene små og kommunen har begrensede muligheter for å avbøte effektene av nedleggelsen av Kråkerøy Slakteri.

Bortfallet av kommunens største arbeidsplass har potensielt store konsekvenser. Per 4.kvartal 2017 står bedriften for ca. 12 % av alle arbeidsplassene i kommunen og ca. 20 % av de private arbeidsplassene i kommunen. Kråkøy Slakteri står også for ca. 16 % av driftsinntekten til og 23 % lønnsutbetalingene fra det private næringslivet i Roan.

Omstillingsberegninger gjort i PANDA viser at nedleggelsen av Kråkøy Slakteri trolig vil ha direkte og indirekte effekter som fører til en sysselsettingsnedgang på ca. 59 sysselsatte i kommunen, noe som er en reduksjon på 13,5 % i forhold til referansebanen.

Konsekvensen for folketallet i Roan er anslått å være en befolkningsnedgang på mellom 50 og 70 personer. Omstillingsberegningen estimerer at de negative konsekvensene på kommunens rammeinntekter og skatteinntegning blir i størrelsesorden 2-3 millioner per år.

Konsekvensene av nedleggelsen er trolig store nok for kommunen til at fylkeskommunen bør vurdere å igangsette et omstillingsarbeid i Roan.

1.0 Bakgrunn

Dette notatet er utarbeidet med bakgrunn i mulig nedleggelse av Kråkøy Slakteri i Roan kommune. Notatet er tiltenkt å være en del av kunnskapsgrunnlaget for vurdering av omstillingsstatus for Roan.

For kommuner som skal søke omstillingsstatus, er det fylkeskommunens ansvar å utarbeide en samfunnsmessig konsekvensanalyse. Analysen skal dokumentere situasjonen for næringslivet og sysselsettingen i området. Det er resultatene fra konsekvensanalysen og søknaden fra kommunen som er grunnlaget for fylkeskommunens beslutning om eventuelle omstillingstiltak til kommunen.

Notatet ser på status og utvikling i kommunen på følgende punkter; befolkning, sysselsetting, næringsstruktur, kommunikasjoner og infrastruktur, pendling, kommuneøkonomi og sosioøkonomiske indikatorer slik som befolkningens utdanningsnivå, relativ fattigdom, arbeidsledighet og andel uføretrygdene.

Til slutt i notatet er det en konsekvensberegning gjort i omstillingsmodulen i PANDA (Plan- og analyseverktøy for næring, demografi og arbeidsmarked) på de direkte og indirekte konsekvensene på sysselsetting og befolkning i kommunen av nedleggelsen av Kråkøy Slakteri.

Bedriften har i dag ca. 46 faste ansatte i tillegg til opp mot 20 ekstra i høysesongen. Noe som totalt utgjør ca. 55 årsverk. Selskapet er den klart største private arbeidsgiver i kommunen. De sysselsatte i bedriften er i stor grad arbeidsinnvandrere som er bosatt i kommunen.

Kråkøy Slakteri har de siste 13-15 årene slaktet laks for oppdretterne Måsøval Fiskeoppdrett og Refsnes Laks. Oppdretterne har ifølge Kråkøy Slakteri gitt uttrykk for sin tilfredshet med slakteriet, både for sin kvalitet, produktivitet og fleksibilitet. Måsøval og Refsnes har nå likevel besluttet ikke å inngå ny slakteavtale med Kråkøy Slakteri etter 31. desember 2018.

De nevnte oppdretterne har inngått avtaler for slakting de neste årene med et annet slakteri. Kråkøy er et av få lakseslakterier i Trøndelag som ikke er en del av en stor integrert lakseprodusentene.

Nesten all aktivitet er knyttet til slakting for disse to oppdretterne, så det byr på store utfordringer for Kråkøy Slakteri. Bedriften har satt i gang et arbeid for å finne alternative løsninger, med mål om å sikre fortsatt aktivitet på dagens nivå også etter årsskiftet.

1.1 Kort om kommunen

Roan kommune ligger på trøndelagskysten i øvre del av Fosen halvøya. Kommunen grenser til Åfjord, Osen og Namdalseid til lands og i tillegg til Frøya til havs.

Kommunen står foran en kommunesammenslåing med Åfjord kommune i 2020, navnet på den nye kommunen blir Åfjord.

Roan er den 6. minste kommunen i Trøndelag målt etter folketall med 953 innbyggere per 1. januar 2018. Fra kommunehuset i Roan tar det ca. 2 og 50 minutter¹ å kjøre med bil til Trondheim sentrum, reiseavstanden er 14 mil. Til Steinkjer er det en avstand på 13 mil, en reise som tar 2 timer og 10 minutter.

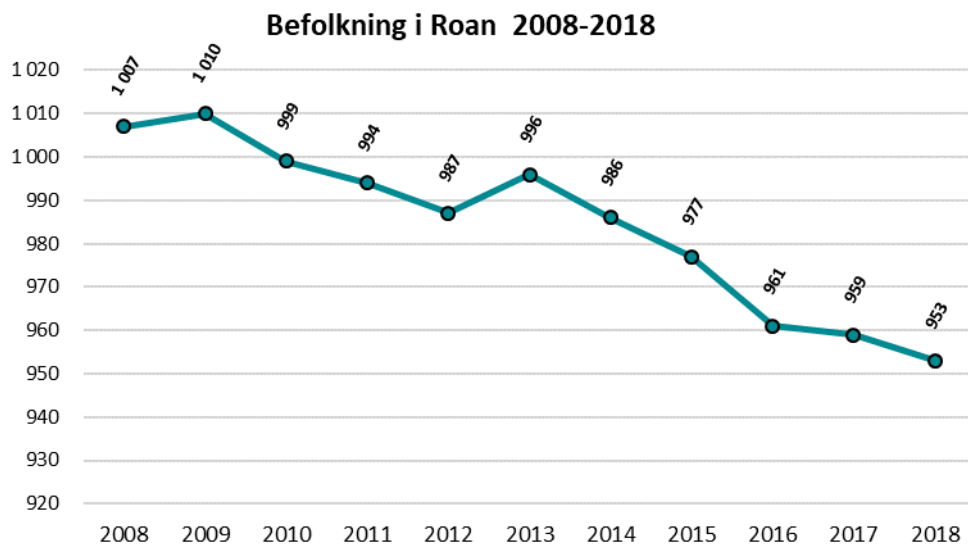
Næringslivet i kommunen er i stor grad basert på primærnæringene, da spesielt akvakultur, fiske og fangst med tilhørende foredlingsindustri.



Kart 1: Trøndelag med Roan og Åfjord avmerket

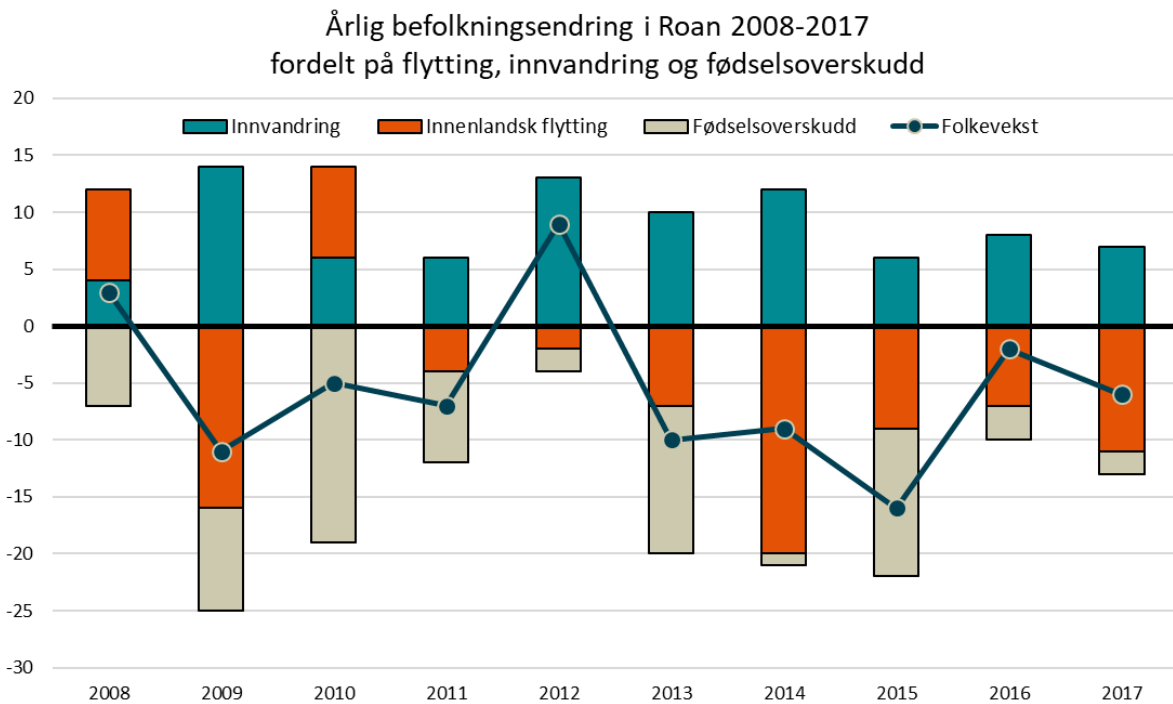
¹ Eventuell ventetid i forbindelse med ferje er ikke medregnet.

2.0 Befolkning



Figur 1: Befolkning Roan 2008-2018. Kilde: SSB

Per 1. januar 2018 var det 953 innbyggere i Roan. Dette gjør Roan til den 6. minste kommune i Trøndelag målt etter folketall. Roan har hatt en negativ befolkningsutvikling de siste årene, siden 2008 har befolkningen falt med 54 personer eller 5,3 %. Siden 2008 har kommunen hatt positiv befolkningsvekst i kun 2 av 10 år. Befolkningsutviklingen har vært drevet av et negativt fødselsoverskudd, det fødes færre barn enn årlige antall dødsfall i kommunen, og av negativ innenlands nettoflytting.

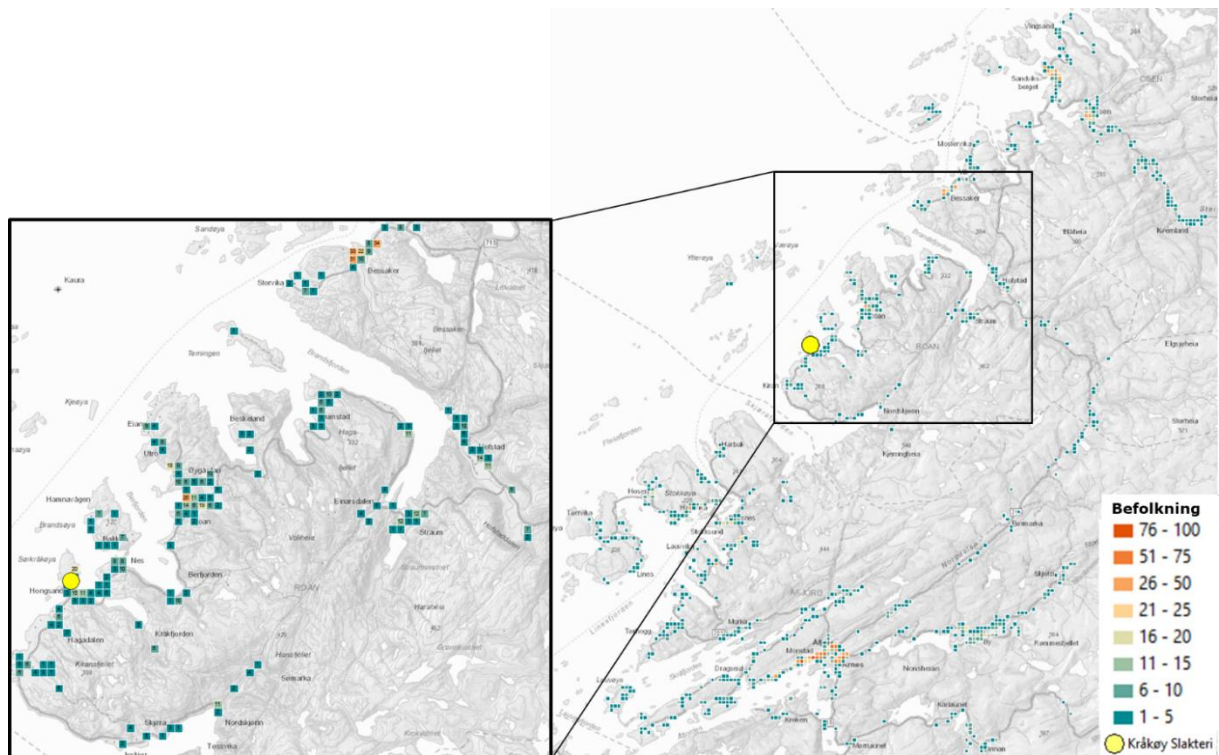


Figur 2: Flytting, innvandring og fødselsoverskudd 2008-2017. Kilde SSB

Selv om nettoen er negativ så går de innenlandske flyttestrømmene begge veier. Siden 2008 har det hvert år i snitt flyttet 37 personer til Roan fra andre deler av landet, mens det i snitt har flyttet 43

personer fra Roan til andre kommuner. Altså en utflytting til andre deler av landet på rundt 6 personer i året.

I hele perioden siden 2008 har kommunen hatt positiv nettoinnvandring, denne har imidlertid ikke vært sterk nok til å kompensere fullt ut for det negative fødselsoverskuddet og utflyttingen til andre kommuner i landet. Det har i liten grad vært noen utvandring fra Roan og netto innvandringen har i snitt vært på rundt 9 personer i året i perioden siden 2008. Det er grunn til å anta at det er noe videreflytting blant innvandrerne til Roan og at dette til en viss grad påvirker den innenlandske flyttebalansen. På det meste i 2009 hadde Roan en netto innvandring på 14 personer, noe som utgjorde 1,4 % av befolkningen. Innvandringen til Roan har hovedsakelig bestått av arbeidsinnvandring fra Øst-Europa.



Kart 2: Befolkning på rutenett 250x250 meter. Kilde: SSB og Geodata

Befolkningen i Roan er spredd utover flere grender, hvorav ingen av disse er store nok til å kunne defineres som et tettsted². Når man ser på befolkningen plottet på et 250x250 meters rutenett, så finner man at den høyeste befolkningstettheten i Roan er i Bessaker hvor det er 3 ruter på 250x250 meters med over 30 registrert bosatte. Det nærmeste området med betydelig befolkningstetthet finner man i sentrum i Åfjord.

² SSBs tettstedsdefinisjon, minst 200 personer i et område med mindre enn 50 meters avstand mellom husene.

2.1 Befolkningssammensetning - Alder, kjønn og etnisitet

Per 1. januar 2018 var 23,0 % av befolkningen i Roan over 67 år. På Fosen er det kun Osen som har en høyere andel av befolkningen som er over 67 år. Snittet for Trøndelag per januar 2018 er at 15,0 % av befolkningen er over 67 år.

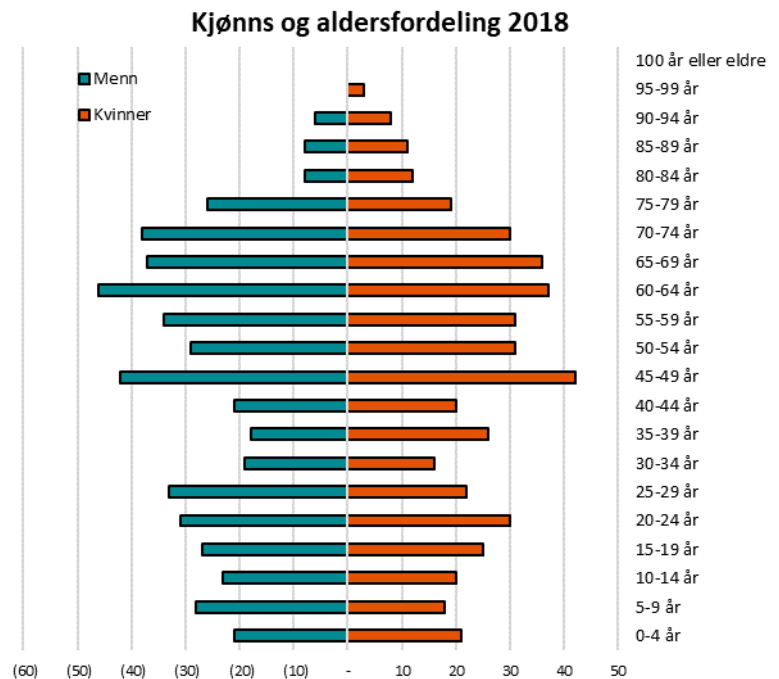
Roan har forholdsvis god kjønnsbalanse i befolkningen, spesielt for aldersgruppen 20-44 år. For denne gruppen er kvinneandelen på 48,3 % i Roan per 1. januar 2018, noe som er høyere enn snittet for Trøndelag på 47,8 %. For hele befolkningen er kvinneandelen i Roan på 48,1 %, mot et snitt for Trøndelag på 49,3 %.

10,3 % av befolkningen i Roan per 1. januar var innvandrere. Det er den høyeste innvandrers andelen blant kommunene på Fosen, men rundt gjennomsnittet for Trøndelag og under landssnittet.

Innvandrerbefolkningen i Roan er hovedsakelig arbeidsinnvandring eller familieinnvandrere. Flukt eller utdanning er i liten grad oppgitt som innvandringsgrunn, blant bosatte innvandrere i Roan. Polen og Litauen er de mest vanlige landene innvandrere bosatt i Roan kommer fra.

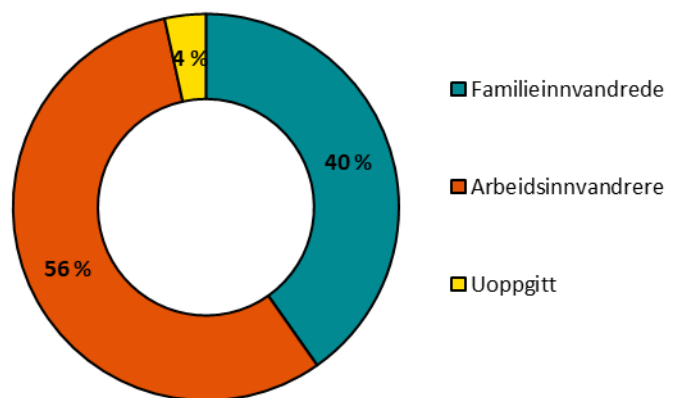
Totalt kommer halvparten av de bosatte innvandrerne i kommunen fra disse to landene. I tillegg er det en del innvandrere fra Nederland i Roan.

Ca. 70 % av de faste ansatte ved Kråkøy Slakteri er fra Øst-Europa. Alle de faste ansatte bor i kommunen og rundt 2/3 av de eier hus i kommunen, mens resten leier. En stor andel av de ansatte ved Kråkøy slakteri har flyttet med familie til Roan og har barn i skole alder. Familier hvor begge voksne jobber hos Kråkøy Slakteri utgjør rundt halvparten av de faste ansatte hos bedriften.



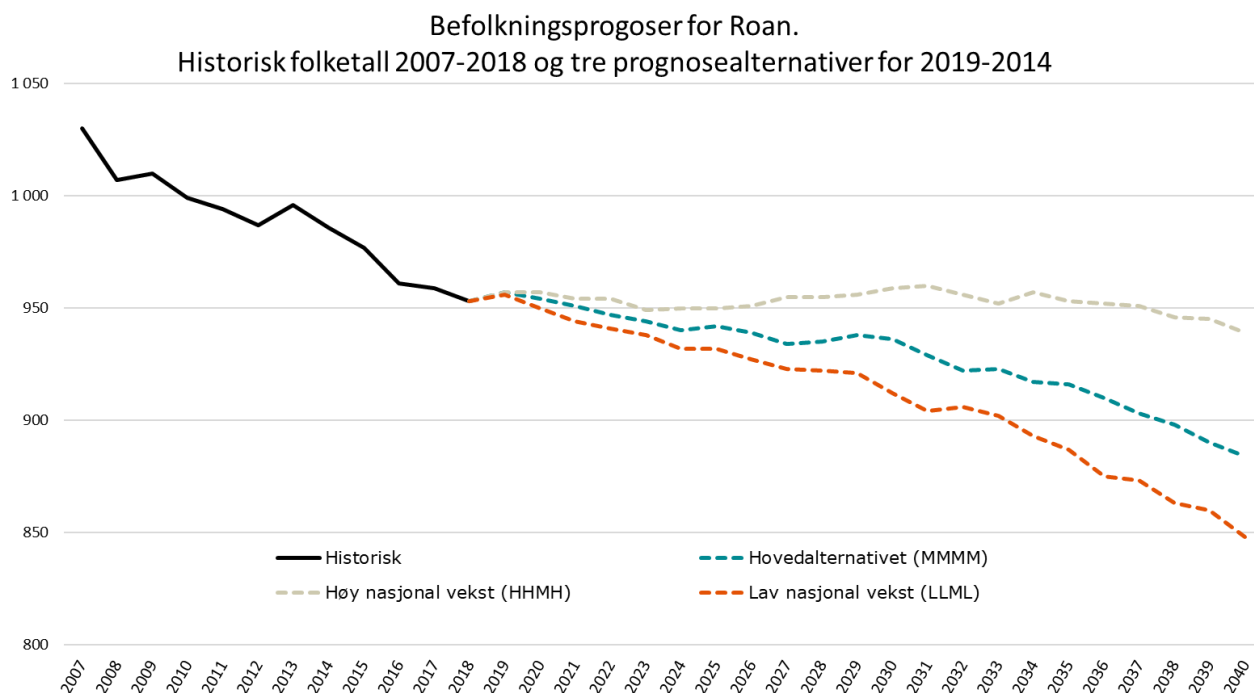
Figur 3: Kjønns og aldersfordeling Roan 2018. Kilde: SSB

Innvandrere bosatt i Roan i 2016 etter innvandringsgrunn



Figur 4: Innvandrere i Roan etter innvandringsgrunn. Kilde: IMDI

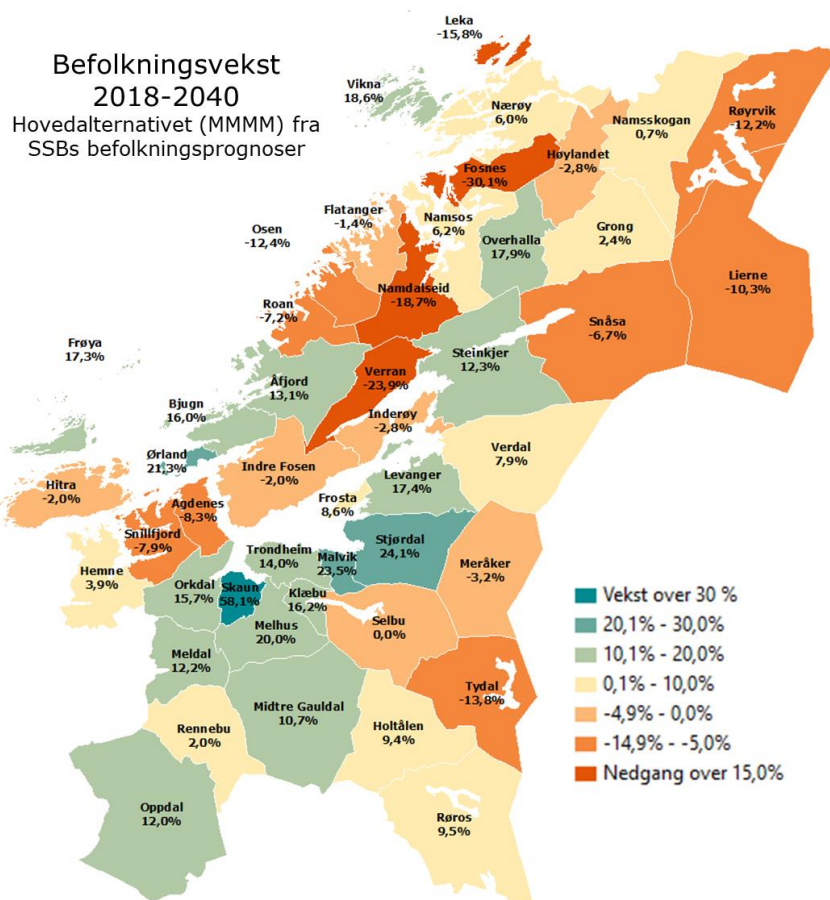
2.2 Befolkningsprognoser



Figur 5: Befolkningsprognoser Roan, ulike prognosealternativer for utvikling mot 2040. Kilde: SSB

De nyeste befolkningsprognosene fra SSB (2018 prognosene) indikerer at Roan også fremover vil ha et fallende folketall. I hovedalternativet (MMMM) så faller befolkningen i Roan til 884 personer i 2040, en nedgang 69 personer eller -7,2 %. Til sammenligning så forventes befolkningen i det som er dagens Åfjord kommune å stige med 13,1 % eller 428 innbyggere.

Befolkningsprognosen for Roan viser kun en moderat befolkningsnedgang når man ser på hele befolkningen. Bildet for de ulike aldersgruppene viser et noe mer dystert bilde. Frem mot 2040 forventer prognosen en nedgang på 30,4 % i antall innbyggere mellom 16 og 22 år. For gruppene mellom 23 og 66 år så forventes det en nedgang på 20,5 %, noe som tilsvarer 106 færre personer i denne aldersgruppen. Det er derimot en sterk vekst i de eldste aldersgruppene. Antall personer mellom 67 og 79 år er forventet å øke med 12,3 % frem mot 2040, mens antall personer mellom 80 og 89 år er forventet å øke med 148,7 %. Videre er det forventet en økning på 58,8 % i antall personer som er eldre enn 90 år. Prognosene forventer dermed en



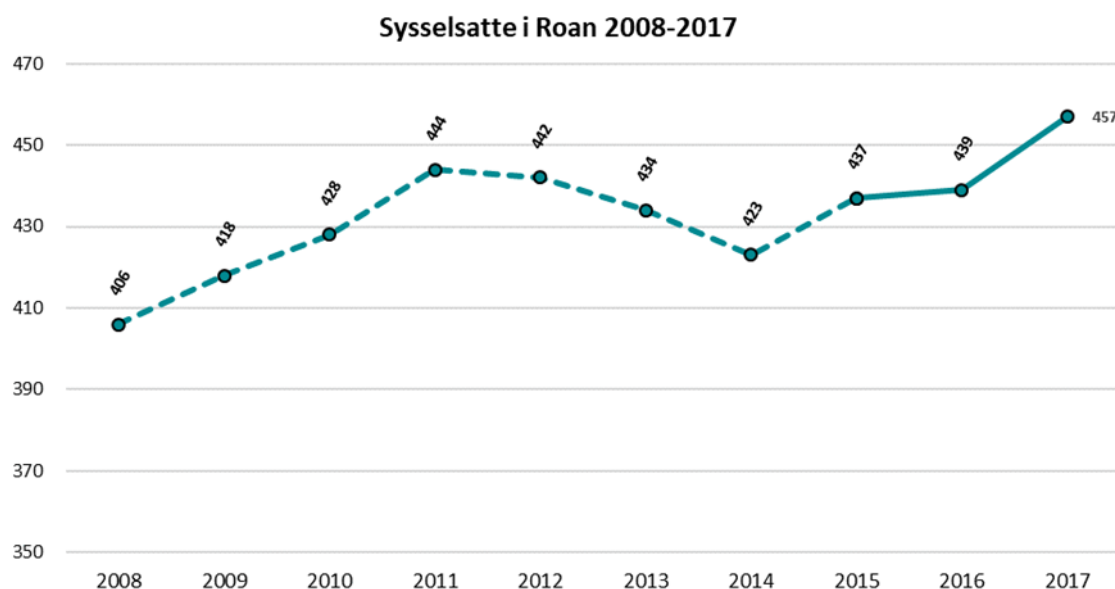
Kart 3: Befolkningsprognose (MMMM) 2018-2040. Kilde: SSB

betydelig nedgang i antall innbyggere i arbeidsdyktig alder, mens det blir stadig flere eldre i kommunen.

I prognosen fra SSB er det ikke tatt hensyn til eventuelle konsekvenser av nedleggelsen av Kråkøy Slakteri AS. Tilgang på arbeid er trolig den viktigste driveren for bosetting på lang sikt. Derfor er det kritisk med nedleggelse hvor det forsvinner 55 årsverk. På kort sikt vil en god del av de som mister arbeid finne nytt arbeid i eller utenfor kommunen, eller ha en periode med arbeidsledighet. Men på noe lengre sikt vil det ha merkbar virkning på folketallet i en liten kommune. Tilgangen på arbeidsplasser i og rundt kommunen vil være avgjørende for hvordan arbeidsmarkedstilpasningen til nedleggelsen skjer.

3.0 Sysselsetting

Per 4.kvartal 2017 var det 457 sysselsatte med Roan som arbeidsted og sysselsettingen i kommunen har over flere år hatt en positiv utvikling. Befolkningsveksten og sysselsettingsutviklingen³ ⁴ henger som regel tett sammen, men i Roan har man i perioden 2008-2017 hatt en annen trend i sysselsettingen enn på befolkning. Det har vært en 12,6 % økning i antall arbeidsplasser siden 2008, noe som utgjør 51 arbeidsplasser. Nedleggelsen av Kråkøy Slakteri As vil dermed kunne reversere hele sysselsettingsveksten som Roan har hatt i perioden 2008-2017.



Figur 6: Sysselsatte Roan 2008-2017. Kilde: SSB

Med en sysselsettingsvekst på 12,6 %, siden 2008 har Roan vært en av kommunene i Trøndelag med størst relativ arbeidsplassvekst. Snittet for Trøndelag var i samme periode en vekst på 6,5 %, mens sysselsettingen nasjonalt har økt med 4,0 % siden 2008. Roan har dermed siden hatt en sysselsettingsutvikling som har vært bedre enn både lands- og fylkessnittet.

Sysselsettingsutvikling 2008-2017 i kommunene i Trøndelag etter antall innbyggere i 2018

	2008	2017	Endring 2008-2017	
Under 1 000	2 396	2 283	- 113	-4,7 %
1 000-2 500	7 220	6 890	- 330	-4,6 %
2 500-5 000	19 504	21 153	1 649	8,5 %
5 000-10 000	18 735	19 458	723	3,9 %
10 000-25 000	60 636	62 624	1 988	3,3 %
Trondheim	106 644	116 690	10 046	9,4 %
Sum	215 135	229 098	13 963	6,5 %

Tabell 1: Sysselsettingsutvikling i små og store kommuner i Trøndelag. Kilde: SSB

³ Statistikken på sysselsetting før og etter 2015 er ikke hundre prosent sammenlignbare grunnet en metodeendring i innhenting av tallmaterialet. (innføring av AA-meldingen). Den nye metoden forbedret datakvaliteten, men det førte også til at på nasjonalt så visste den nye statistikken 62 000 færre arbeidsplasser i 2015 enn det hva man ville fått ved gammel metode. For Roan ga metodeendringen minimale utslag og tallene regnes som tilstrekkelig sammenlignbare.

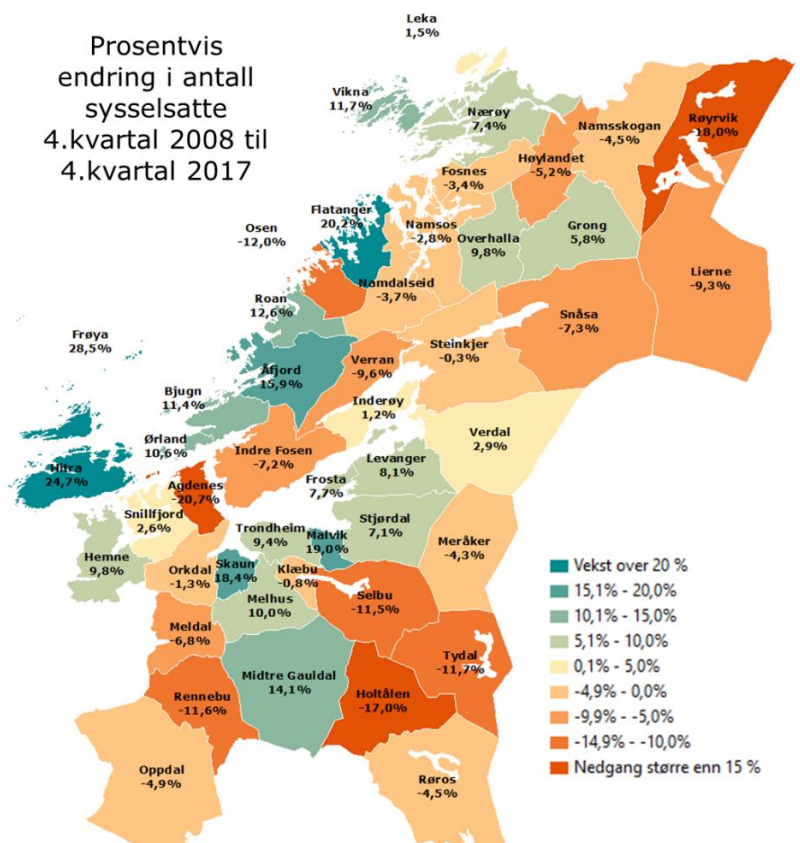
⁴ For Roan er det en betydelig registerfeil i 2013 i den registerbaserte sysselsettingsstatistikken til SSB. Feilen ligger i at det er 70 arbeidsplasser tilknyttet Røntgen avdelingen på St. Olavs hospital i Trondheim som ved en feil ble plassert i Roan. Det er derfor valgt å gjøre justeringer på både sysselsettingstallene og pendletallene som blir viste i denne rapporten for at tallene skal vise et korrekt bilde av situasjonen og utviklingen i Roan.

En generell trend både nasjonalt og blant kommunene i Trøndelag har vært at de minste kommunene etter befolkning har hatt den svakeste sysselsetningsutviklingen. Samlet sett har kommunene med mindre enn 2 500 innbyggere i Trøndelag hatt en nedgang på 4,6 % i antall arbeidsplasser. Roan er imidlertid en av kommunen som bryter denne trenden. En ting som kjennetegner de små kommunene som har hatt positiv utvikling i arbeidsmarkedet er at de alle er kystkommuner og at virksomhet knyttet til akvakultur eller fiskeforedling har vært sentralt for sysselsetningsutviklingen.

Åfjord har i likhet med Roan hatt en sysselsetningsvekst de siste årene som har ligget betydelig over fylkessnittet på 6,5 %. Siden 2008 har antall sysselsatte i Åfjord økt med 245 til 1 789 sysselsatte per 4.kvartal 2017, en vekst på 15,9 %. De to andre nabokommune til Roan har hatt nedgang i sysselsetningen i perioden 2008-2017. I Osen har sysselsetningen gått ned med 12,0 %.

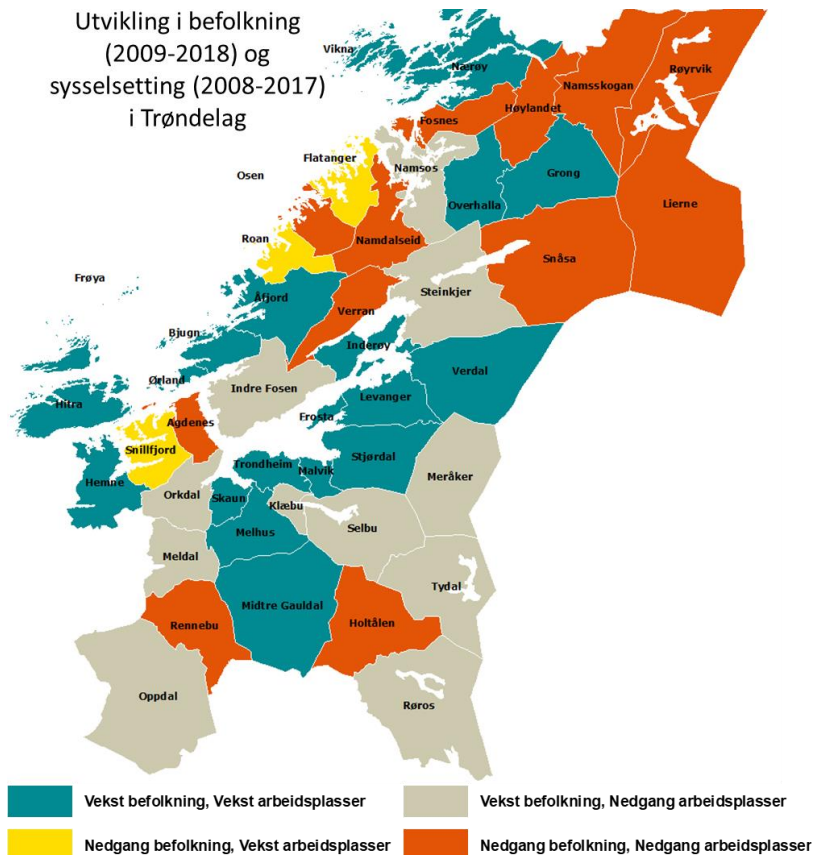
Det å ha en positiv sysselsetningsvekst samtidig som befolkningen har sunket er meget uvanlig. Roan er en av kun 3 kommuner i Trøndelag hvor dette har skjedd i perioden 2008-2017⁵. For alle disse tre kommune så har akvakulturnæringen vært en betydelig del av forklaringen.

Prosentvis endring i antall sysselsatte 4.kvartal 2008 til 4.kvartal 2017



Kart 4: Sysselsetningsutvikling 2008-2017. Kilde: SSB

Utvikling i befolkning (2009-2018) og sysselsetning (2008-2017) i Trøndelag

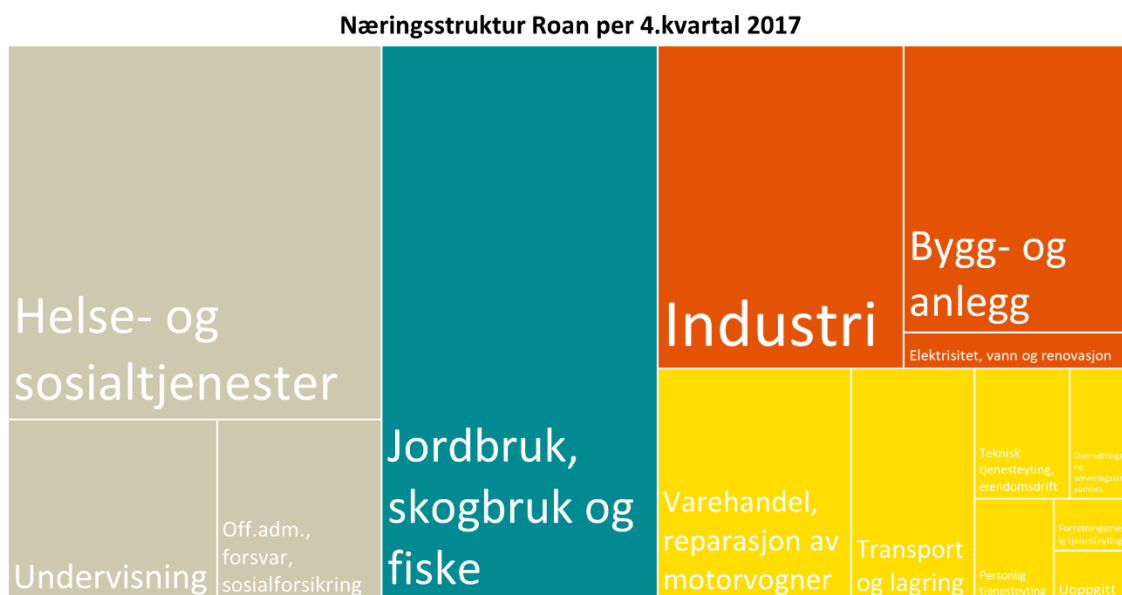


Kart 5: Sysselsetnings- og befolkningsutvikling. Kilde: SSB

⁵ Bruker tall per 4.kvartal på sysselsetning (2008-2017) og per 1. januar på befolkning (2009-2018)

3.1 Næringsstruktur

Næringsstrukturen i Roan er dominert av noen få næringer, og kommunen har dermed forholdsvis få bein å stå på. Primærnæringene, offentlig sektor og industrien utgjør mesteparten av sysselsettingen i kommunen. Industrien i kommunen er hovedsakelig næringsmiddelindustri- det vil si Krakøy slakteri AS.



Figur 7: Næringsstruktur Roan per 4.kvartal 2017: Kilde SSB

Offentlig sektor er den største arbeidsgiveren i Roan og utgjør totalt 36,0 % av alle sysselsatte i kommunen. Dette er imidlertid kun marginalt over fylkessnittet på 35,8 %. Det spesielt er innenfor primærnæringene, jordbruk skogbruk og fiske at næringsstrukturen i Roan skiller seg fra resten av Trøndelag. Mens disse næringene utgjør kun 2,7 % av sysselsettingen i Trøndelag så utgjør den hele 24,5 % av arbeidsplassene i Roan.

Sysselsatte i Roan fordelt på næringsgrupper					
	2008	2015	2016	2017	Endring 2008-2017
Jordbruk, skogbruk og fiske	146	113	119	112	-34 -23,3 %
Bergverksdrift og utvinning	0	0	0	0	0 :
Industri	16	46	50	58	42 262,5 %
Elektrisitet, vann og renovasjon	0	9	5	6	6 :
Bygge- og anleggsvirksomhet	28	41	39	48	20 71,4 %
Varehandel, reparasjon av motorvogner	19	17	21	33	14 73,7 %
Transport og lagring	21	21	22	21	0 0,0 %
Overnattings- og serveringsvirksomhet	11	11	10	6	-5 -45,5 %
Informasjon og kommunikasjon	0	0	0	0	0 :
Finansiering og forsikring	0	0	0	0	0 :
Teknisk tjenesteyting, eiendomsdrift	9	6	9	9	0 0,0 %
Forretningsmessig tjenesteyting	3	11	5	3	0 0,0 %
Off.adm., forsvar, sosialforsikring	24	23	25	22	-2 -8,3 %
Undervisning	35	35	29	28	-7 -20,0 %
Helse- og sosialtjenester	90	97	95	102	12 13,3 %
Personlig tjenesteyting	4	3	6	6	2 50,0 %
Uoppgitt	0	4	4	3	3 :
Total	406	437	439	457	51 12,6 %

Tabell 2: Sysselsatte i Roan fordelt på næringsgrupper 2008-2017: Kilde SSB

Krakøy Slakteri AS utgjør rundt 12 % av sysselsettingen i kommunen. Det er også her mye av sysselsettingsveksten har kommet i perioden 2008-2017. Industrien i Roan har hatt en vekst på 42 sysselsatte siden 2008, noe som utgjør 82 % av sysselsettingsveksten i kommunen i perioden.

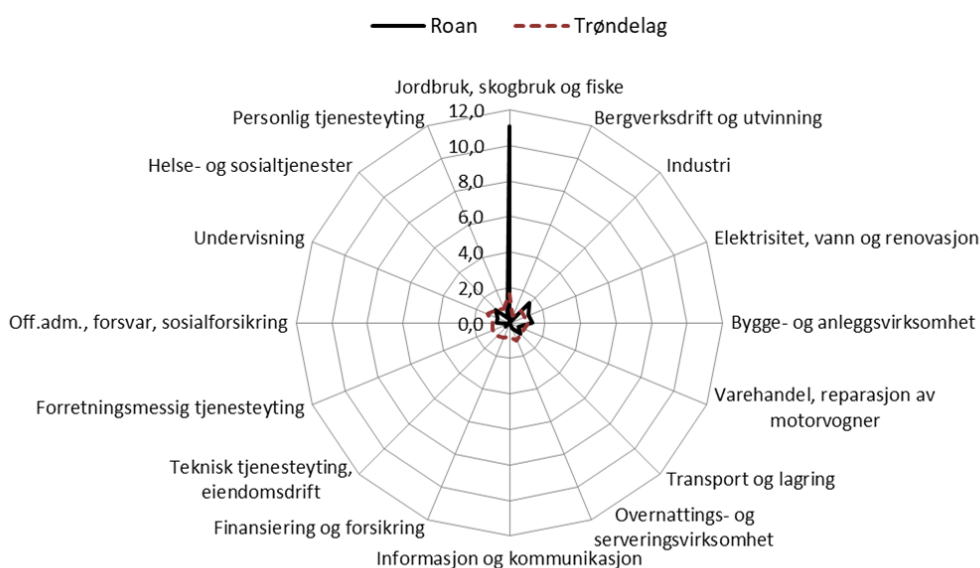
I tillegg til industrien så er det bygg og anlegg, varehandel og helse og sosialtjenester som har hatt den største veksten i sysselsetningen, mens det har vært en betydelig nedgang i antall sysselsatte i jordbruk, skogbruk og fiske. I perioden 2008 til 2017 har antall ansatte i jordbruk, skogbruk og fiske i Roan gått fra 146 til 122. Her er det i jordbruket, og da spesielt husdyrhold, som har stått for mesteparten av nedgangen. Det har også vært en nedgang i antall sysselsatte i akvakultur, mens sysselsetning tilknyttet fiske og fangst har vært stabil.

Totalt er det 277 arbeidsplasser i privat sektor i Roan per 4.kvartal 2017. Krakøy slakteri utgjør dermed 20 % av sysselsettingen i privat sektor i kommunen.

3.2 Lokaliseringskoeffisienter

Lokaliseringskoeffisienter er et mål på hvor sterk tilstedeværelse en næring har i kommunen. Lokaliseringskoeffisienten ser på hvor stor andel sysselsettingen i en næring er i kommunen sammenlignet med i landet. En lokaliseringskoeffisient på 1 tilsier at næringen har like stor tilstedeværelse i kommunen som i landet. Over 1 så har næringen sterkere tilstedeværelse og under 1 så har næringen lavere tilstedeværelse i kommunene enn i resten av landet.

Lokaliseringskoeffisienter for Roan og Trøndelag per 4.kvartal 2017



Figur 8: Lokaliseringskoeffisienter for Roan og Trøndelag per 4. kvartal 2017. Beregninger Trøndelag fylkeskommune, datagrunnlag SSB.

Tanken er at dette sier noe om kommunen har et komparativt fortrinn eller ikke i den næringen i form av f.eks. næringsklynger. Næringer med høy lokaliseringkoeffisient utpeker seg også som områder det er mulig å bygge videre på utfra en tankegang om smartspesialisering.

På et overordnet nivå så viser analysen at både Roan og Åfjord/Roan er veldig sterke innen primærnæringene. Roan har en lokaliseringkoeffisient som indikerer at kommunen har over 11 ganger så stor andel sysselsetning i primærnæringen som landsnittet, mens Roan og Åfjord sett under ett ligger 7,5 ganger høyere enn landssnittet.

Roan har også en styrke knyttet til industri, men her er det Krakøy Slakteri AS som slår inn i beregnende og når man ser på Roan og Åfjord samlet så viser analysen at den nye kommunen er forholdsvis svak på industri.

Det tredje området på overordnet nivå hvor Roan har en styrke er bygg- og anleggsvirksomhet. Dette er en styrke som blir betydelig forsterket når man ser på Åfjord og Roan samlet.

Hvis man gjør en mer detaljert analyse med en mer finmasket næringsinndeling så finner man disse sterke næringene i Roan:

- *Bearbeiding og konservering av fisk, skalldyr og bløtdyr (Kråkøy Slakteri AS)*
- *Fiske og fangst*
- *Akvakultur*
- *Husdyrhold*
- *Bygging av vann- og kloakkanlegg, og anlegg for elektrisitet og telekommunikasjon*
- *Sosialtjenester uten botilbud for eldre og funksjonshemmede*
- *Pleie- og omsorgstjenester i institusjon*
- *Oppføring av bygninger*
- *Grunnskoleundervisning*

Lokaliseringskoeffisienter per 4.kvartal 2017			
	Roan	Åfjord/Roan	Trøndelag
Jordbruk, skogbruk og fiske	11,1	7,5	1,6
Bergverksdrift og utvinning	0,0	0,0	0,4
Industri	1,6	0,5	1,0
Elektrisitet, vann og renovasjon	1,1	1,1	0,9
Bygge- og anleggsvirksomhet	1,3	2,8	1,0
Varehandel, reparasjon av motorvogner	0,5	0,7	0,9
Transport og lagring	0,9	0,7	0,9
Overnattings- og serveringsvirksomhet	0,4	0,7	1,1
Informasjon og kommunikasjon	0,0	0,0	0,8
Finansiering og forsikring	0,0	0,5	0,9
Teknisk tjenesteyting, eiendomsdrift	0,3	0,5	1,0
Forretningsmessig tjenesteyting	0,1	0,4	1,0
Off.adm., forsvar, sosialforsikring	0,8	0,6	0,9
Undervisning	0,7	0,9	1,3
Helse- og sosialtjenester	1,1	0,9	1,0
Personlig tjenesteyting	0,3	0,4	0,9

Tabell 3 : Lokaliseringskoeffisienter 4. kvartal 2017 tabell. Beregning Trøndelag fylkeskommune, datagrunnlag SSB

Noen av de næringene som analysen viser at har et sterkt nærvær i Roan er i offentlig sektor og er stort sett drevet av befolkningssammensetningen. Når vi fokuserer på næringslivet i Roan finner vi en spesialisering knyttet til maritime næringer med akvakultur, fiske og fangst. Videre er det en klar spesialisering knyttet til Husdyrhold i jordbruket, og da spesielt til hønsehold og eggproduksjon. I tillegg har Roan en spesialisering knyttet til enkelte bygg og anleggsnæringer, noe av dette er knyttet til utbyggingen av vindkraft i kommunen.

Når man gjør samme analysen på Åfjord og Roan samlet gir det følgende sterke næringer:

- *Akvakultur*
- *Bygging av vann- og kloakkanlegg, og anlegg for elektrisitet og telekommunikasjon*
- *Riving og grunnarbeid*
- *Drift av campingplasser og turisthytter*
- *Tjenester tilknyttet jordbruk og etterbehandling av vekster etter innhøsting*
- *Husdyrhold*
- *Fiske og fangst*
- *Bearbeiding og konservering av fisk, skalldyr og bløtdyr (Kråkøy Slakteri AS)*
- *Sosialtjenester uten botilbud for eldre og funksjonshemmede*
- *Oppføring av bygninger*

Den store forskjellen fra når man så på kun Roan er bygg og anleggsnæringene kommer tydeligere frem som næringer hvor den nye kommunen har tydelige styrker.

Problemet med å bruke denne analysemetoden på Roan er at selv om man finner flere næringer hvor Roan har relativ styrke, så har ikke næringslivet i kommunen nødvendigvis den kritiske massen som trengs for å kunne bygge videre på disse styrkene.

3.3 Største bedrifter

Tilstedeværelse av store hjørnesteinsbedrifter kan være en driver for utviklingen av et lokalsamfunn, men de gjør også at lokalsamfunnet blir sårbart i forhold til konsekvensene av en eventuell nedleggelse.

Tabellen til høyere viser noen nøkkeltall for de største bedriftene⁶ i Roan fra Brønnøysundregistret. Tallene viser at Roan ikke har noen veldig store bedrifter, men en håndfull mellomstore bedrifter med omsetning rundt 20 millioner og oppover. Når det gjelder hvilke næringer disse bedriftene opererer i så finner man ikke overraskende at dette samsvarer i stor grad med det som lokaliseringkoeffisientene pekte på som sterke næringer i Roan i kapittel 3.2.

Statistikken viser at Kråkøy Slakteri er den klart største bedriften i Roan, både i forhold til antall ansatte og i driftsinntekter. Bedriften sto i 2017 for rundt 16 % av den totale omsetningen til det private næringslivet i Roan. Kråkøy Slakteri sto i 2017 for 23 % av de totale lønnsutbetalingene fra privat sektor i Roan.

Når man ser på de andre av de største bedriftene i Roan målt etter omsetning, så ser man at de fem største bedriften unntatt Krakøy slakteri sto for totalt 45 % av omsetningen i private sektor i Roan i 2017. Veldig mye av den økonomiske aktiviteten i Roan er dermed konsentrert på et relativt lite antall bedrifter.

Tabellen nedenfor viser de aggregerte regnskapstallene for det private næringslivet⁷ i Roan. Tallene viser at næringslivet i Roan hadde en total omsetning på 275,8 millioner kroner i 2017, noe som er en økning på 21,5 millioner fra foregående år. Det private næringslivet i Roan hadde i 2017 driftsinntekter på 938 000 kr per sysselsatt i privat sektor. Dette er betydelig under fylkessnittet på 2 220 000 kr. Roans nabokommuner Åfjord og Osen hadde driftsinntekter per sysselsatt i privat sektor på henholdsvis 2 048 000 kr og 823 000 kr

Store bedrifter i Roan, 2017				
	Drifts- inntekter (1000 kr)	Drift- resultat (1000 kr)	Egenkapital (1000 kr)	Antall ansatte
Kråkøy Slakteri AS	42 921	510	7 397	60
Øverdal og Bye Byggservice AS	32 745	1 096	4 424	43
Roan Eggpakkeri AS	28 854	- 601	614	17
Krifo Fisk AS	23 514	- 247	164	15
Roan Maskin AS	19 780	4 237	3 753	12
Vikahav AS	19 399	3 229	15 713	11
Marine Harvest Norway AS avd Roan	-	-	-	23
Salmar Farming AS avd Bessaker	-	-	-	21

Tabell 4: Store bedrifter i Roan. Kilde: Brønnøysundregistret og Purehelp

Resultatregnskap- samlet alle selskaper i Roan ex konserntall									
	2017	2016	2015	2014	2013	2012	2011	2010	2009
Driftsinntekter	275 824	254 254	271 669	251 485	185 983	189 298	173 512	156 651	108 902
Driftsresultat	15 417	8 987	17 408	16 237	4 888	14 068	19 346	6 676	6 820
Resultat før skatt	23 511	4 846	11 504	11 515	1 105	10 742	16 519	4 744	4 345
Skatt ordinært resultat	2 334	1 082	3 807	2 894	1 139	3 033	1 623	1 507	1 682
Ordinært resultat	21 180	3 762	7 696	8 622	34	7 709	14 893	3 240	2 660
Årsresultat	21 180	3 762	7 696	8 622	34	7 850	14 893	3 240	2 660

Balanseregnskap - samlet alle selskaper i Roan ex konserntall									
	2017	2016	2015	2014	2013	2012	2011	2010	2009
Anleggsmidler	250 708	198 009	180 105	148 586	122 749	110 456	102 260	62 754	55 307
Omløpsmidler	101 712	102 985	76 674	71 232	49 319	50 274	42 566	62 158	39 792
Eiendeler	352 414	301 002	256 783	219 815	172 066	160 728	144 826	124 912	95 099
Langsiktig gjeld	114 152	116 474	110 063	106 860	80 200	75 013	80 150	52 080	44 870
Kortsiktig gjeld	132 018	112 430	79 127	58 282	49 464	42 762	34 025	55 615	37 638
Gjeld	246 170	228 904	189 190	165 142	129 664	117 775	114 175	107 695	82 508
Egenkapital	106 245	72 094	67 583	54 676	42 401	42 948	30 649	17 217	12 591

Tabell 5: Aggregerte regnskapstall fra næringslivet i Roan Kilde: Brønnøysundregistret og Purehelp

⁶ Merk at tallene på antall ansatte her teller både faste og midlertidige ansatte og kan avvike fra de tallene man finner i andre register. For noen av bedriftene som er underavdelinger av bedrifter lokalisert utenfor Roan har man ikke regnskapstall, siden omsetning og resultat føres på den overordnede enheten.

⁷For å unngå problematikk knyttet til dobbelttelling er det ikke tatt med konserntall i oversikten. Dette ville uansett i liten grad ha påvirket tallene for Roan.

Næringslivet i Roan har hatt en positiv resultatutvikling de siste årene og leverte et samlet årsresultat på 21,2 millioner kr i 2017. Noe som er det beste årsresultatet noensinne for næringslivet i Roan. Næringslivet i Roan hadde i 2017 en samlet driftsmargin på 5,6 %. For Trøndelag er tilsvarende tall 9,9 %.

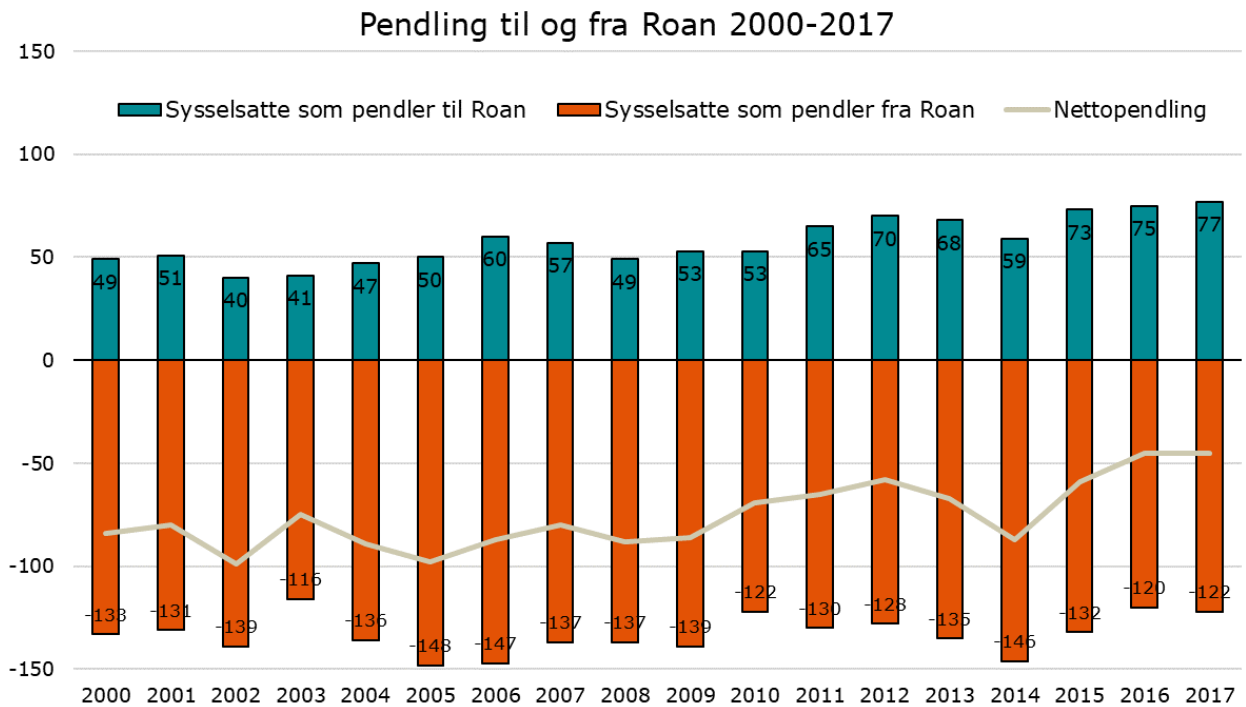
Næringslivet i Roan har hatt en betydelig oppbygging av egenkapital de siste årene. Den samlede egenkapitalen til det private næringslivet i Roan var på 106,2 millioner i 2017 opp fra 12,6 millioner kr i 2009. Denne økningen kommer hovedsakelig som et resultat av at bedriftene har reinvestert overskuddet tilbake i driften fremfor utbytte til eierne. Det har også vært en del nyinvesteringer i næringslivet der det har blitt skutt inn egenkapital. Egenkapitalandelen til næringslivet i Roan lå på 30 % i 2017, fylkessnittet⁸ er på 23 %.

⁸ Finansiellere foretak og banker er inkludert i disse beregningene.

4.0 Pendling

En pendler er definert som en person som har forskjellig bosteds og arbeidssteds kommune. Statistikken forteller oss ingenting om reiseaktiviteten og inneholder både dag- og ukependlere.

Pendling og pendlestrømmer forteller oss noe hvor integrert en kommune er i det omliggende arbeidsmarkedet. Det forteller noe om i hvilken grad kommunens greier å dekke sitt eget behov for arbeidskraft eller om kommunen trenger arbeidskraft fra andre kommuner. Dette kan også si noe om kommunen har nok jobber for hele befolkningen eller om de må pendle til nabokommuner.



Figur 9: Pendling til og fra Roan 2000- 2017. Kilde SSB

Roan har hatt negativ nettopendling over lengere tid. I 2017 var netto utpendlingen fra kommunen på 45 sysselsatte. Pendlerstrømmen går imidlertid ikke bare en vei, i 2017 var det 77 personer som pendlet til Roan. 16,8 % av de 457 arbeidsplassene i Roan besittes dermed av noen som pendler inn fra en annen kommune. I tillegg er det 122 personer som pendler ut fra Roan, noe som utgjør 24,3 % av de 502 sysselsatte med bosted i kommunen.

4.1 Pendlerelasjoner

Roan sine pendlerrelasjoner er hovedsakelig med de nærliggende kommunene. I tillegg er det noe pendling til Trondheim og til kontinentalsokkelen tilknyttet olje- og gass-sektoren.

Innpendlingen til Roan kommer hovedsakelig fra nabokommunene Osen og Åfjord. Disse to kommunene sammen med Trondheim er også mottakere av mye av utpendling fra Roan. Roan har en positiv nettoppendling med Osen, men har netto utpendling til de fleste andre kommuner.

Tre kommuner (Åfjord, Osen og Trondheim) står for 75 % av innpendlingen og 66 % av

utpendlingen fra Roan. Pendlingen fra Roan til Åfjord har økt betydelig de siste årene fra 25 pendlere i 2007 til 43 pendlere i 2017. Det har også vært en betydelig økning i pendlingen andre veien, fra 10 personer som pendlet fra Åfjord til Roan i 2007 til 23 personer i 2017. Det vært en nedgang i pendlingen fra Roan til Trondheim, fra 38 pendlere i 2007 til 20 pendlere i 2017. Pendlingen den andre veien har ligget stabilt på 6-8 personer i hele perioden 2007-2017. Det har også vært en stabil mengde pendling fra Roan til Osen, mens det har vært en dobling i pendlingen inn til Roan fra Osen, fra 14 pendlere i 2007 til 2018 pendlere i 2017.

Innpendling til Roan 2017		Utpendling fra Roan 2017	
Osen	28	Åfjord	43
Åfjord	23	Trondheim	20
Trondheim	7	Osen	18
Sum	58	Sokkelen sør for 62° N	6
Andre	19	Ørland	5
Total	77	Rissa	5
		Bjugn	4
		Sum	101
		Andre	21
		Total	122

Tabell 6: Pendling til og fra Roan 2017. Kilde: SSB

4.2 Pendling fordelt på næringer

Statistikken man har på pendling etter næring bruker en veldig grovmasket næringsinndeling, den kan likevel gi en indikasjon på hvilken del av arbeidslivet kommunen har overskudd eller underskudd av arbeidskraft og arbeidsplasser.

Pendling til og fra Roan fordelt på næring 2015-2017									
	Sysselsatte som pendler til Roan			Sysselsatte som pendler fra Roan			Nettoppendling		
	2015	2016	2017	2015	2016	2017	2015	2016	2017
Sekundærnæringer	9	13	16	38	39	42	-29	-26	-26
Varehandel, hotell og restaurant, samferdsel, finanstjen., forretningsmessig tjen., eiendom	11	6	3	48	39	36	-37	-33	-33
Off.adm., forsvar, sosialforsikring	5	7	5	0	3	7	5	4	-2
Undervisning	4	6	7	5	4	4	-1	2	3
Helse- og sosialtjenester	20	20	23	21	18	18	-1	2	5
Andre næringer	24	23	23	18	18	15	6	5	8
Sum	73	75	77	130	121	122	-57	-46	-45

Tabell 7: Pendling til og fra Roan fordelt på næring

De som pendlere ut fra Roan jobber stort sett i sekundærnæringer og private tjenesteytende næringer, Roan har en tydelig netto utpendling fra disse næringene. Innenfor helse og sosialtjenester er går det forholdsvis store pendelstrømmer begge veier, på rundt 20 personer.

5.0 Kommunikasjon og infrastruktur

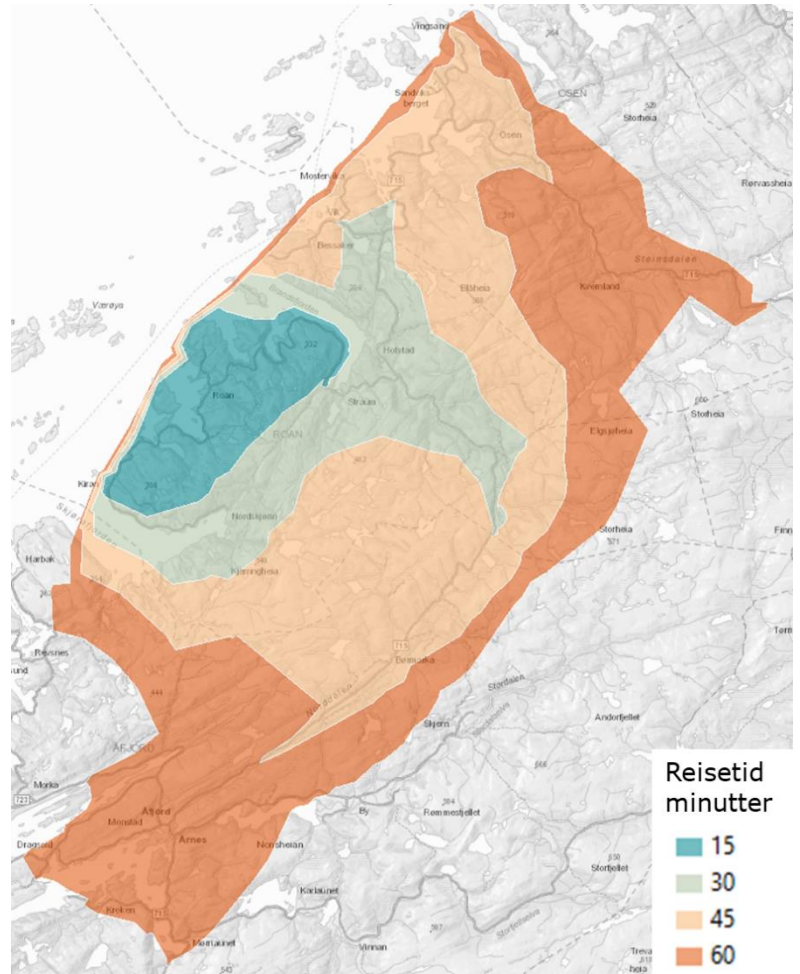
God infrastruktur som muliggjør reise og kommunikasjon er en forutsetning for positiv utvikling for næringslivet i en kommune. Dette gjelder både i forhold til å transport av varer og tjenester, men også i forhold til tilgjengeligheten av arbeidskraft. Gode kommunikasjonsmulighet åpner også opp et større arbeidsmarked for kommunens innbyggere, noe som gjør at innbyggerne har flere jobb muligheter som ikke trenger å involvere flytting når en hjørnesteinsbedrift blir nedlagt.

5.1 Reisetider og befolkning innen 60 minutters reise fra Roan

Reiseavstander sier noe om mulighetene for kommunens innbyggere å reise til andre kommuner for jobb, handel eller kulturaktiviteter. Det sier også noe om den potensielle befolkningsmengden som er tilgjengelig som potensiell arbeidskraft for bedrifter i kommunen og om det potensielle kundegrunnlaget som det på grunn av geografisk nærhet vil være mulig for bedrifter i kommunen å tilby varer og tjenester til.

Reisetidsanalysen⁹ har tatt utgangspunkt at man kjører i skiltet hastighet med bil under optimale kjøre forhold, uten noen annen trafikk på veien og grønt lys i alle lyskryss, deretter er det lagt inn en 10 % forsinkelse. Analysen er kjørt på 15, 30, 45 og 60 minutters kjøretid fra kommunehuset i Roan.

Deretter er det brukt befolkningsdata per 1. januar 2017 på et 250x250 meters rutenett for å beregne hvor mange personer som bor innenfor de forskjellige reiseavstandene. For de andre opplysningene er det brukt et datasett med 300X300 meters rutenett, noen av dataene i det datasettet er beregnede og datakvaliteten anses derfor som noe lavere enn på befolkningsdataene.



Kart 6: Reisetidsanalyse Roan. Kilde: Statensveivesen

⁹ Datasettet ELVEG benyttes i Reisetidsanalysen. ELVEG inneholder alle kjørbare veier over 50 meter og tilhørende gang- og sykkelveier.

Resultater fra reisetidsanalysen på Roan						
Reisetid i minutter	Antall bosatte	Snitt alder til bosatte	Antall arbeidsplasser	Antall sysselsatte	Netto pendling	Antall med høyere utdanning
15	516	46,0	289	270	19	46
30	756	45,1	367	392	-25	79
45	1 729	45,3	767	844	-77	211
60	3 667	44,4	2 011	1 815	196	541

Tabell 8: Resultater fra reisetidsanalyse Roan. Kilde: SSB, geodata as, og Statensveivesen

Reisetidsanalysen bekrefter at det er lav befolkningstetthet rundt Roan. Det bor kun litt over 3 650 personer innen 60 minutters kjøretid fra kommunehuset i Roan. Og det er rundt 2 000 arbeidsplasser innen 60 minutters kjøretid fra Roan. Reisevaneundersøkelser har vist at tilbøyeligheten for pendling synker markant når reisetiden overskrider 45 minutter. Det at det er såpass lang avstand fra Roan til områder med større arbeidsplasskonsentrasjoner gir en indikasjon på at en stor andel av de som blir berørte av situasjonen på Kråkøy Slakteri vil måtte flytte eller ukependle for å få en ny jobb.

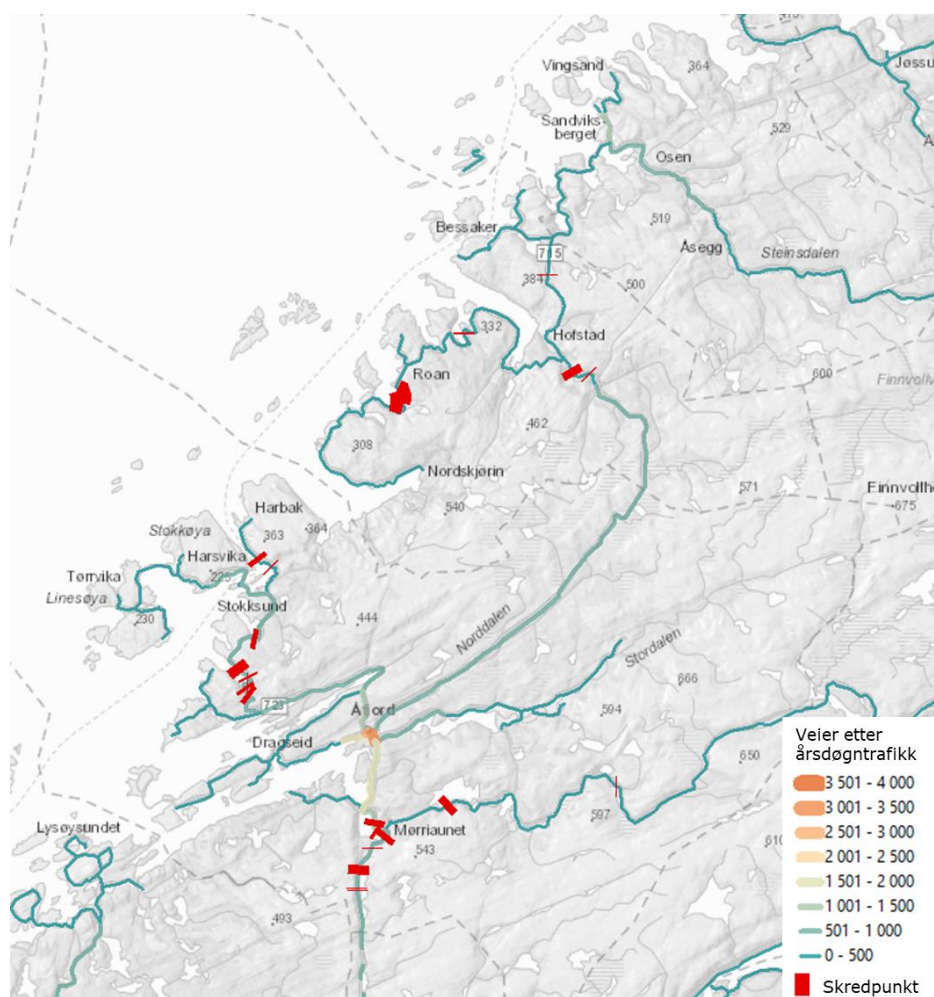
5.2 Vei, havn og annen fysisk infrastruktur

En del av begrunnelsen til at Måsøval og Refsnes har valgt å ikke fortsett å slakte fisk på Kråkøy har vært utfordringer med logistikken på grunn av den geografiske beliggenheten, noe som har ført til store transportkostnader både med å få fisk og kasser til slakteriet og for å transportere den slaktede fisken ut til markedet.

Beliggenhet og fremkommelighet på veiene er og har vært en betydelig utfordring for Roan kommune. Flere veistrekninger i og rundt kommunen er rasutsatte. Skolebussene i Roan har over en lengre tid kjørt med forsterkede tak på grunn av regelmessige steinsprang.

Det er flere pågående prosjekter for forbedring og sikring av veinettet i og rundt Roan. Dette gjelder spesielt prosjektet Fv. 14 Roan-Reppekleiv dette er et prosjekt med en samlet økonomisk ramme på ca. 110 millioner kr.

Hovedmålsettingen i prosjektet er å



Kart 7: Veinett, ÅDT og skredpunkter Kilde: Statensveivesen

bedre framkommeligheten og trafiksikkerheten på strekningen. Noe som inkluderer byggingen av en 538 m lang tunell fra Sumstad til Hellfjorden. Denne tunnelen ventes ferdigstilt før jul 2018. Forbedringen av Fv. 14 vil i den nære fremtid vil kunne bedre logistikk og transportsituasjonen for næringsliv og innbyggere i Roan betydelig. Selv om dette vil forbedre både sikkerhet, framkommelighet og forkorte reisetiden så vil situasjonen fremdeles være at Roan har en betydelig lokaliseringssulempe.

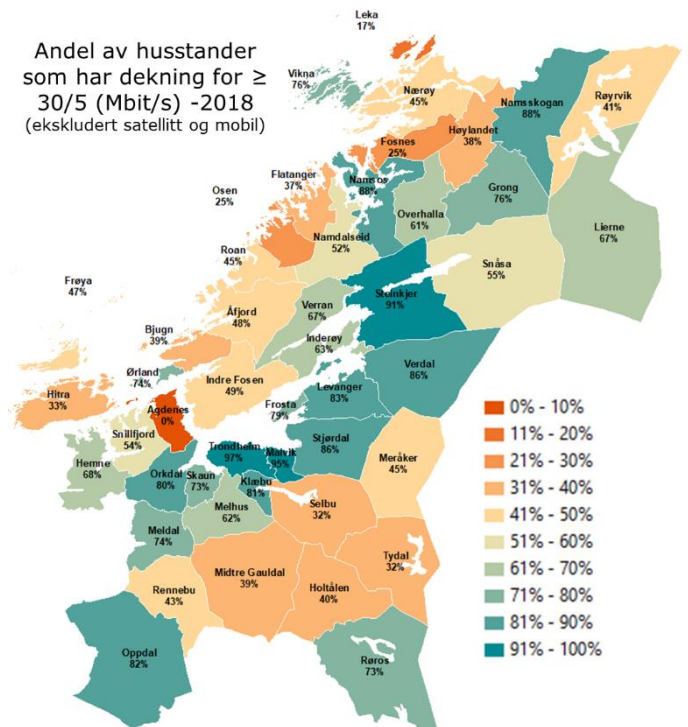
Det er nylig bygd en ny havn i Bessaker i Roan, med en betydelig mengde tilgjengelig og tilrettelagt areal for næringsdrift. Dette utgjør en betydelig potensiell ressurs for kommunen som enda ikke er fullt utnyttet.

5.3 Digital infrastruktur

Selv om de tradisjonelle kommunikasjonsinfrastrukturene, slik som veier, havner og jernbane fremdeles er viktig, så har den digitale infrastrukturen blitt stadig viktigere og er i dag en forutsetning for at det skal være mulig å drive en rekke former for næringsvirksomhet.

Basert på dekningsundersøkelsen som Nasjonal kommunikasjonsmyndighet har gjort i 2018 så har Roan en dekningsgrad for 30/5 mbit/s bredbånd på kun 45 %. Dette er betydelig lavere enn gjennomsnittet i Trøndelag på 83 %. All kommune på Fosen har lav bredbåndsdekning. Og det er minimal forskjell mellom Åfjord (48 %) og Roan (45 %).

Den lave bredbåndsdekningen kan fungere som en barriere både for næringsutvikling og for bosetning i området.



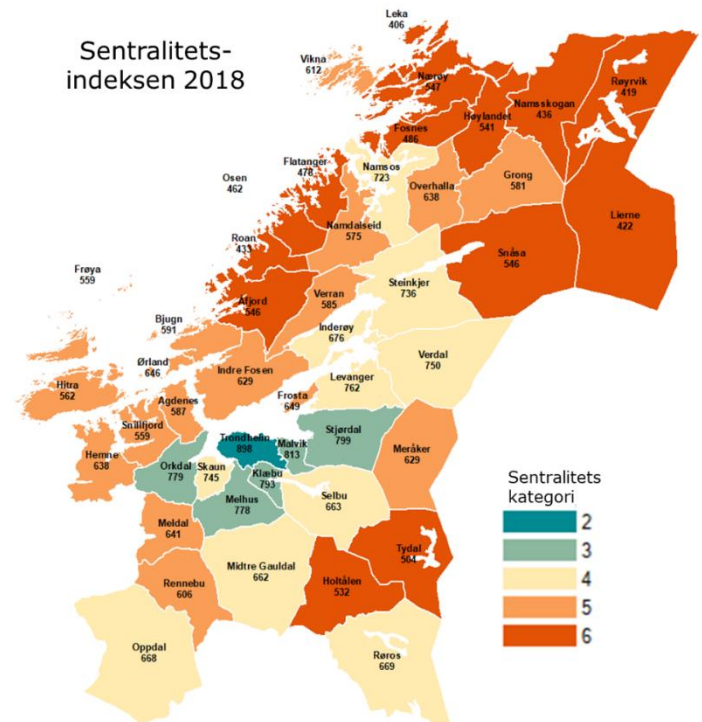
Kart 8: Bredbåndsdekning 30/5 (mbit/s) i 2018.. Kilde: Nasjonal kommunikasjonsmyndighet

5.4 Sentralitetsindeks

Beregningen av SSBs sentralitetsindeksen er basert på reisetid til arbeidsplasser og servicefunksjoner fra alle bebodde grunnkretser. Antallet vektes, slik at en arbeidsplass eller servicefunksjon som ligger nært bostedet teller mer enn en som ligger lenger bort¹⁰. Resultatet på indeksen på kommunenivå er snittet av grunnkretsene.

Roan er plassert i kategori 6 på SSBs sentralitetsindeks, som er den laveste kategorien, noe som indikerer at Roan er en av de minst sentrale kommunene i landet. Roan har en indeks score på 433, det er kun tre kommuner i Trøndelag og kun 22 kommuner i landet som scorer lavere på sentralitetsindeksen enn Roan.

Dette bygger opp rundt bildet av at Roan har lokaliseringssulemper og at tilbudet av arbeidsplasser og servicefunksjoner i og rundt kommunen ikke er stort nok til at kommunen enkelt kan absorbere bortfallet av arbeidsplassene på Kråkøy Slakteri uten at arbeidsmarkedstilpassingen skjer via flytting.



Kart 9: Sentralitets indeksen 2018. Kilde: SSB

¹⁰ Reisetid har mye å si for vektingen i sentralitetsindeksen. En arbeidsplass som ligger i samme punkt som bostedet har vekten '1', en arbeidsplass 3 minutter hjemmefra vektes '0,87', 5 minutters reisetid gir vekten 0,80, og 20 minutter 0,38

6.0 Sosioøkonomiske indikatorer

Det finnes en rekke sosioøkonomiske indikatorer som kan forteller oss om befolkningens sammensetning og økonomiske ressurser for dermed å si noe om kommunens evne til å håndtere en omstilling. De indikatorene det er valgt å se på her er befolkningens utdanningsnivå, som sier noe om kompetansenivået i kommunen. Videre er det sett på andel av befolkningen i relativ fattigdom, arbeidsledighet og andel uføretrygdene som sier noe om potensielle sosiale utfordringer som kommunen står ovenfor.

6.1 Befolkningens utdanningsnivå

Et høyt kompetansenivå i befolkningen vil gjøre en kommune bedre i stand til å omstille seg og skape nye næringer. Vi har imidlertid ikke noe godt registerbasert datagrunnlag på befolkningenes kompetansenivå, det nærmeste vi har er data på utdanningsnivået til befolkningen over 16 år.

Statistikken viser at 37,8 % av befolkningen over 16 i Roan i 2017 kun har grunnskoleutdanning, dette er det høyeste nivået med kun grunnskole blant kommunene i Trøndelag og er betydelig høyere enn snittet for fylket som ligger på 31,0 %.

43,4 % av befolkningen over 16 år i Roan har videregående som høyeste utdanningsnivå, mens kun 17,2 % av befolkningen har høyere utdanning. Snittet for Trøndelag er at 33,0 % av befolkningen over 16 år har høyere utdanning.

Roan er en av kommunene i fylket med lavest andel med høyere utdanning. Aldersstrukturen, næringssammensetningen og at Roan er en distriktskommune er her mye av forklaringen.

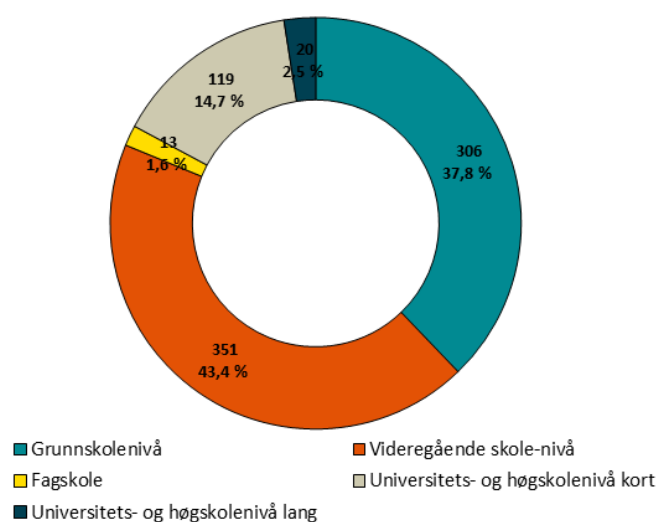
Kommunene har en stor andel eldre i av befolkningen og blant disse er det mindre vanlig med høyere utdanning, næringslivet i Roan består i stor grad av næringer som i mindre grad etterspør høyere utdanning. Utdanningsnivået er ikke noe fullgodt mål på den kompetansen som befolkningen i Roan besitter, men en høy andel av befolkningen med lav utdanning gir en indikasjon på at det kan være vanskelig for næringslivet i kommunen å håndtere en omstilling til eventuelle nye næringer.

6.2 Relativ fattigdom og sosial ulikhet

En av de potensielle konsekvensene av en nedleggelse av en hjørnesteinsbedrift er arbeidsledighet og at enkelte kan falle permanent ut av arbeidsmarkedet. Konsekvensene av dette vil kunne være en økning i antall husholdninger som har en så lav inntekt at de faller inn under det som betegnes som relativ fattigdom.

Absolutt fattigdom slik som definert internasjonalt er noe som nesten ikke forekommer i Norge, derfor brukes heller begrepet relativ fattigdom. Relativ fattigdom måles som regel ved å se på andelen av befolkningen som bor i husholdninger som har en husholdningsinntekt på under 60 % av medianinntekt. Ved å se på nivået av relativ fattigdom i dag vil man kunne få en indikasjon på hvor sårbar Roan er i forhold til økt fattigdomsproblematikk.

Befolkningen i Roan 2017 etter høyeste utdanningsnivå. Personer over 16 år



Figur 10: Befolkningens utdanningsnivå 2017. Kilde: SSB

Indikatorer på husholdningenes økonomi i 2016					
	Befolkning i lavinntekts-husholdninger EU-skala 60 prosent	Barn i Lavinntekts-husholdninger EU-skala 60 prosent	Husholdnings-inntekt (Median)	0 gjeld eller gjeld som er mindre eller lik samla inntekt	Gjeld større enn 3 ganger samla inntekt
Roan	10,8 %	12,3 %	kr 469 000	68 %	6 %
Norge	11,0 %	12,3 %	kr 498 000	48 %	18 %
Differanse	-0,2 %	0,0 %	-kr 29 000	20 %	-12 %

Tabell 9: Indikatorer på husholdningenes økonomi i 2016. Kilde: SSB

10,8 % av befolkningen i Roan bor i 2016 i det som defineres som lavinntektshusholdninger, dette er litt over snittet for Trøndelag og marginalt bedre enn landet. På denne indikatoren har man sett en klar forbedring for Roan de siste årene, i 2013 bodde 14,4 % av befolkningen i lavinntektshusholdninger. Når det gjelder andel barn som bor i lavinntektshusholdninger ligger Roan med 12,3 % av befolkningen noe høyere enn fylkessnittet på 9,9 %, men samtidig også helt på landssnittet. Her finner man at det har vært en forbedring i Roan, ned fra en topp på 21,1 % i 2014. På denne indikatoren er det imidlertid betydelig årlige variasjoner i tallene for Roan, noe som er et resultat av at datagrunnlaget for disse beregningene er forholdsvis lite.

Median husholdningsinntekten for Roan i 2016 var på 469 000 kr, noe som er noe lavere enn fylkessnittet på 499 000 kr. Men som ikke skiller seg veldig fra mye andre distriktskommuner i Trøndelag. En relativt liten andel av kommunenes husholdninger har mye gjeld, kun 6 % av husholdningene hadde i 2016 gjeld som var større enn 3 ganger husholdningsinntekten. 6 % av befolkningen i Roan hadde ingen gjeld eller gjeld som var mindre enn husholdningsinntekten. Dette henger i stor grad sammen med lave bolig kostnader.

Hovedinntrykket fra indikatorene på andel med lavinntekt og inntektsstatikken for husholdninger er at mengden av relativ fattigdom ligger på et normalt nivå og at innbyggerne i liten grad er tungt gjeldsbelastet. Bortfallet av den største arbeidsplassen i kommune kan imidlertid raskt endre dette bildet.

6.3 Arbeidsledighet, uføretrygd, sysselsetningsgrad og deltid.

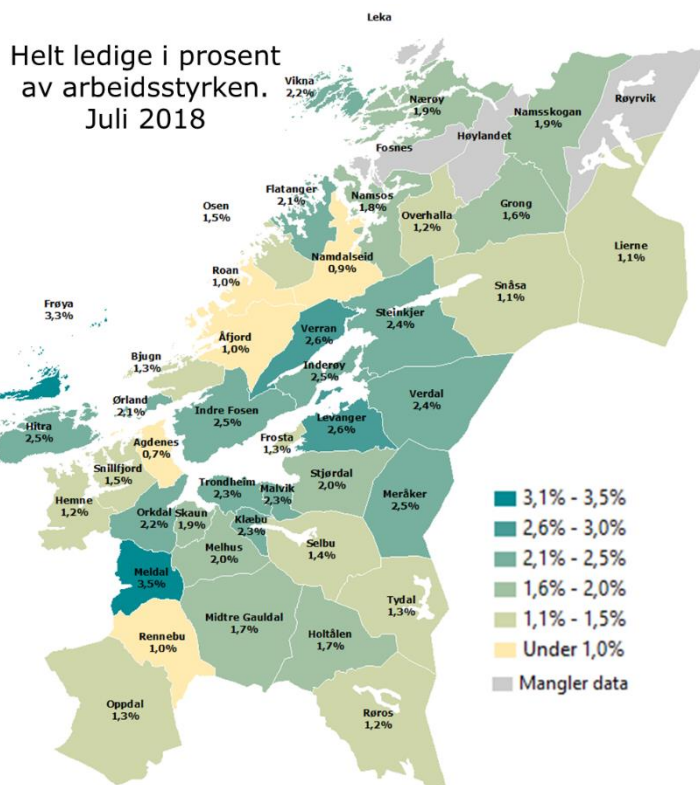
Arbeidsledighetsprosenten er et mål på de som står uten arbeid og som aktivt søker arbeid, dette forteller noe av bildet, men ikke alt. Dette gjelder spesielt i forhold til de som står utenfor arbeidslivet og ikke lenger aktivt søker jobb. Derfor er det fornuftig å se arbeidsledighetsprosenten i sammenheng med uføretrygdene og sysselsetningsgraden.

I juli 2018 hadde Roan en arbeidsledighetsprosent på 1,0 %. Dette var på samme nivå som nabokommunen Åfjord og under snittet for Trøndelag som lå på 2,2 %. Landsnittet for samme måned var 2,5 %.

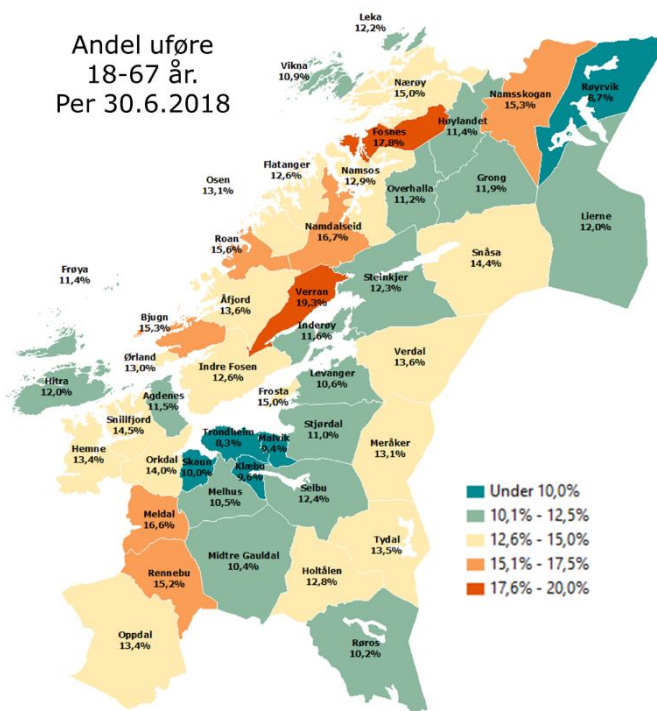
Dette er imidlertid et øyeblikksbilde og arbeidsledigheten vil variere gjennom året. Sesongeffekter kan dessuten påvirke kommunene ulikt, avhengig av næringsstruktur.

En høy arbeidsledighet er ikke noe godt tegn for en kommune, men ekstremt lav arbeidsledighet (under 1 %) trenger heller ikke å være utelukkende positivt da det kan signalisere en stagnasjon i arbeidslivet. At det i liten grad er noen flyt inn og ut av arbeidslivet.

15,6 % av befolkningen i Roan mellom 18 og 67 år var per 30.6.2018 registret som ufør. Dette er betydelig høyere enn snittet for Trøndelag som ligger på 10,4 %. Andel uføretrygdete i kommunene henger i til en viss grad sammen med aldersstrukturen, men dette forklarer ikke alle variasjonene mellom kommunene. Når man ser på de aldersstandardiserte tallene så er 12,3 % av befolkningen i Roan mellom 18 og 67 år uføretrygdet.



Kart 10: Arbeidsledighetsprosent juli 2018. Kilde: Nav



Kart 11: Uføre per 30.6.2018. Kilde: Nav

7.0 Kommuneøkonomi

Bortfall av en stor hjørnesteinsbedrift med ca. 55 ansatte har mange konsekvenser blant annet på kommuneøkonomien, i form av lavere skatteinngang. Hva slags utslag flyttingen av Kråkøy Slakteri vil gi er i stor grad påvirket av flere faktorer, blant annet hvor mange av de ansatte som flytter og om de som blir boende pendler, får annen jobb i kommunen eller blir arbeidsledig. Det er dermed vanskelig å si noe eksakt om hva konsekvensene vil bli, men status i dag kan fortelle noe om kommunens evne til å håndtere en slik hendelse.

Roan gikk ut av ROBEK¹¹ registret i august 2018 etter å ha vært på ROBEK listen siden august 2013. Roan har også tidligere vært oppført i ROBEK i perioden juli 2001 til juli 2005. Åfjord som Roan skal slå seg sammen med har ikke vært på ROBEK listen i perioden 2001-2018.

Utbetalingene fra havbruksfondet i 2018 til Roan utgjorde 22,4 millioner kr, Åfjord mottok 20,3 millioner kr fra havbruksfondet. Utbetalingene fra havbruksfondet representerer dermed en betydelig pengeinnsprøyting til kommuneøkonomien til Roan. Dette var en stor enkeltutbetaling og eventuelle fremtidige utbetalinger vil avhenge av fremtidig vekst i oppdrettsnæringen og utlysninger av nye oppdrettskonsesjoner. Fordelingsnøkkelen for fordeling av havbruksfondet er knyttet til oppdrettsnæringen, og ikke foredlingsindustrien, bortfall av Kråkøy Slakteri AS påvirker dermed ikke eventuelle fremtidige utbetalinger.

Utvalgte nøkkeltall fra kommuneregnskapet						
	Roan			Åfjord		
	2015	2016	2017	2015	2016	2017
Netto driftresultat i prosent av brutto driftsinntekter	2,9 %	4,4 %	6,6 %	2,7 %	5,7 %	8,5 %
Årets mindre/merforbruk i driftsregnskapet i prosent av brutto driftsinntekter	0,6 %	1,0 %	4,0 %	1,7 %	0,5 %	0,2 %
Arbeidskapital ex. premieavvik i prosent av brutto driftsinntekter	-1,9 %	6,0 %	15,0 %	31,7 %	31,1 %	38,6 %
Netto renteesponering i prosent av brutto driftsinntekter	68,6 %	59,8 %	49,0 %	36,0 %	49,2 %	34,7 %
Langsiktig gjeld ex pensjonsforpliktelser i prosent av brutto driftsinntekter	121,1 %	110,1 %	108,3 %	128,2 %	131,3 %	121,7 %
Frie inntekter per innbygger (kr)	73 251	76 383	77 562	58 265	61 077	61 332
Fri egenkapital drift i prosent av brutto driftsinntekter	6,5 %	4,9 %	1,1 %	7,0 %	11,6 %	11,3 %
Brutto investeringsutgifter i prosent av brutto driftsinntekter	2,2 %	1,6 %	2,7 %	11,9 %	22,9 %	10,1 %
Egenfinansiering av investeringene i prosent av totale brutto investeringer	70,6 %	-41,7 %	-6,1 %	11,8 %	11,7 %	42,2 %

Tabell 10: Utvalgte nøkkeltall fra kommuneregnskapet Kilde: KOSTRA

De økonomiske nøkkeltallene fra kommuneregnskapet til Roan viser at kommune har hatt en positiv utvikling de siste årene. Netto driftresultat i prosent av brutto driftsinntekter har økt fra 2,9 % i 2015 til 6,6 % i 2017, noe som er over snittet for landet uten Oslo som er på 3,7 %. Her er anbefalingen for at kommunene skal ha god handlefrihet og for at kommunenes samlede formue (real- og finansformue) ikke skal reduseres er at netto driftresultat i prosent av driftsinntektene på bruttonivå over tid bør ligge på minimum 1,75 % (ned fra 3,0 % i perioden 2009-2013 på grunn av endringer i føringen av mva-kompensasjon).

¹¹ Register om betinget godkjenning og kontroll. Dette innebærer godkjenning fra kommunal- og moderniseringsdepartementet for lån og langsiktige leieavtaler og lovlighetskontroll av budsjettvedtakene. ROBEK gir kommunen redusert handlingsrom, men kommunen er ikke satt under administrasjon.

7.1 Driftsregnskap

De siste årene har driftsresultatet til Roan kommune blitt betydelig forbedret. Netto driftsresultat har gått fra 3,3 millioner kr i 2015 til 7,8 millioner kr i 2017. Endringen skyldes at utgiftsveksten i kommunen har vært beskjeden, samtidig som det har vært en større vekst i kommunens inntekter, spesielt fra eiendomsskatt og skatt på inntekt og formue.

Kommunens inntekter fra skatt på inntekt og formue utgjorde i 2017 20,4 millioner kr eller 17,3 % av kommunens driftsinntekter. Snittet for landet uten Oslo var i 2017 er at 32,9 % av kommunens driftsinntekter kom fra skatt på inntekt og formue. Skatt på inntekt og formue i Roan utgjorde 21 401 kr per innbygger i 2017, noe som er 76,6 % av snittet for landet uten Oslo. Nedleggingen av Krakøy Slakteri AS kan ytterligere svekke skatteinngangen til kommunen.

Kommunenes inntekter fra eiendomsskatten var i 2017 på 9,9 millioner kr, noe som er en økning på 42,7 % fra 2017. Kommunen har innført eiendomsskatt i hele kommunen med en generell skattesats på 7,0 promille. Kommunen vil dermed kunne bli rammet av at regjeringen i statsbudsjettet for 2019 foreslår at maksimal skattesats for bolig- og fritidsbolig reduseres fra syv til fem promille fra 2020. Kommunens inntekter fra eiendomsskatten kan bli påvirket av nedleggingen av Krakøy Slakteri AS hvis arbeidsmarkedstilpasningen til nedleggingen i stor grad skjer ved flytting.

Kostra driftsregnskap Roan. 2015-2017. Alle tall i hele 1000 kr, løpende priser					
	2015	2016	2017	Endring 2015-2017	
Rammetilskudd	52 436	53 019	53 522	1 086	2,1 %
Skatt på inntekt og formue	17 958	20 232	20 395	2 437	13,6 %
Overføringsinntekter med krav til motytelse i drift	13 788	17 379	15 860	2 072	15,0 %
Andre salgs- og leieinntekter	15 396	15 071	13 508	-1 888	-12,3 %
Eiendomsskatt totalt	6 916	6 876	9 871	2 955	42,7 %
Brukerbetaling for kommunale tjenester	4 183	3 679	3 421	-762	-18,2 %
Andre statlige overføringer	631	571	1 166	535	84,8 %
Andre overføringer	84	76	85	1	1,2 %
Andre direkte og indirekte skatter	30	30	30	0	0,0 %
Sum driftsinntekter	111 422	116 933	117 858	6 436	5,8 %
Lønnsutgifter og oppgavepliktige godtgjørelser	-52 953	-55 024	-55 260	-2 307	4,4 %
Sosiale utgifter	-9 957	-10 283	-10 552	-595	6,0 %
Kjøp av varer og tjenester	-28 300	-29 293	-27 535	765	-2,7 %
Overføringsutgifter, avskrivninger og fordelte utgifter	-12 269	-12 153	-11 667	602	-4,9 %
Sum driftsutgifter	-103 479	-106 753	-105 014	-1 535	1,5 %
Differansen i konserninterne kjøp/salg /overføringer	-2 737	-3 382	-3 270	-533	19,5 %
Brutto driftsresultat	5 206	6 798	9 574	4 368	83,9 %
Sum eksterne finansinntekter i driftsregnskapet	1 518	1 324	1 475	-43	-2,8 %
Sum eksterne finansutgifter i driftsregnskapet	-10 097	-9 737	-9 614	483	-4,8 %
Resultat eksterne finanstransaksjoner	-8 579	-8 413	-8 139	440	-5,1 %
Motpost avskrivninger	6 651	6 721	6 356	-295	-4,4 %
Netto driftsresultat	3 278	5 106	7 791	4 513	137,7 %

Tabell 11: Driftsregnskap Roan kommune. Kilde: KOSTRA

Forholdsvis lave skatteinntekter per innbygger gjør at kommuneøkonomien i Roan i større grad enn i mange andre kommuner er avhengig av inntekstutjevningen på rammetilskuddet. I 2017 mottok Roan kommune 53,5 Millioner kr i rammetilskudd. Rammetilskuddet utgjorde 45 % kommunens driftsinntekter, snittet for landet uten Oslo i 2017 var at 31 % av kommunenes inntekter kom fra rammetilskuddet. For Roan utgjorde rammetilskuddet 56 162 kr per innbygger, noe som er litt over dobbelt av landet uten Oslo som ligger på 25 682 kr per innbygger.

7.2 Balanse

Egenkapitalen til Roan kommune var i 2017 på 37,2 millioner kr. Dette er en økning på 119 % fra 2015, når kommunen hadde en egenkapital på kun 17,0 millioner kr. Kommunenes egenkapitalandel har også økt betydelig fra 5,2 % i 2015 til 10,8 % i 2017, men ligger fremdeles nokså lavt. Dette viser at selv om kommunen de siste årene har styrket balansen og forsterket egenkapitalene sin, så har kommunen fremdeles forholdsvis lite å tære på.

Kostra balanse Roan 2015-2017 Alle tall i hele 1000 kr, løpende priser.					
	2015	2016	2017	Endring 2015-2017	
Anleggsmidler	306 406	299 623	301 152	-5 254	-1,7 %
Omløpsmidler	21 859	31 910	43 254	21 395	97,9 %
Sum eiendeler	328 265	331 533	344 406	16 141	4,9 %
Langsiktig gjeld	294 829	291 292	289 069	-5 760	-2,0 %
Kortsiktig gjeld	16 466	17 032	18 156	1 690	10,3 %
Sum gjeld	311 295	308 324	307 225	-4 070	-1,3 %
Egenkapital	16 970	23 216	37 183	20 213	119,1 %
Gjeld og egenkapital	328 265	331 540	344 408	16 143	4,9 %
Disposisjonsfond	632	1 090	1 107	475	75,2 %
Bundne driftsfond	4 681	6 154	11 202	6 521	139,3 %
Ubundne investeringsfond	3 241	3 241	2 960	-281	-8,7 %
Bundne investeringsfond	280	5 745	983	703	251,1 %

Tabell 12: Balanse Roan kommune. kilde KOSTRA

Roan hadde i 2017 en gjeld på 307,2 millioner kr, hvorav 289 millioner kr var langsiktig gjeld. Nettolånegjeld per innbygger i Roan var 106 601 kr i 2017, noe som er 49,9 % over snittet for landet utenom Oslo. Dette underbygger at til tross for en positiv utvikling i kommunens økonomi de siste årene så har Roan fremdeles utfordringer i forhold til gjeldsmengde, noe som negativt påvirker kommunens evne til å absorbere eller sette inn tiltak for å motvirke ringvirkningene av nedleggelsen av Kråkøy Slakteri AS.

8.0 PANDA kjøring på konsekvenser av nedleggelse av Kråkøy Slakteri

8.1 Metode

I avsnitt 9.5 og 9.6 presenteres det prognosekjøring ved hjelp av omstillingsmodulen i PANDA (Plan- og analyseverktøy for næring, demografi og arbeidsmarked) på konsekvensen av nedleggelsen av Kråkøy Slakteri AS for sysselsetting og befolkning i på henholdsvis Roan kommune og i for resten av Fosen.

Konsekvensanalysen gjøres ved først å beregne referansebaner for sysselsetting- og befolkningsutvikling i årene 2019-2022. Deretter lages det ulike prognoser der man legger inn bortfallet av arbeidsplassene ved Kråkøy Slakteri AS og de lokale innkjøpene fra bedriften ved ulike forutsetninger for arbeidsmarkedets tilpasning. Det er differansen mellom referansen og prognosen med bortfall av Kråkøy Slakteri AS som angir hvor store konsekvensene av nedleggelsen blir.

Det er valgt å bruke PANDA med bedriftsspesifikke data i stedet for de standard næringsdataene som ligger i modellen¹². Det brukes data fra bedriften på antall ansatte, antall av de ansatte som er bosatte i kommunen, lønnsnivå i bedriften og størrelsen på lokale innkjøp.

Pandamodellen beregner både produksjonsvirkninger¹³ og konsumvirkninger¹⁴

8.2 Metodiske utfordringer og forbehold

Referansebanene er beregnet med utgangspunkt i at Kråkøy Slakteri opprettholder virksomheten i Roan, og utviklingen i fremtidig sysselsetting i de ulike næringene i kommunen følger de nasjonale utviklingsbanene fra MODAG¹⁵. Fra MODAG hentes nasjonale prognoser for produksjons- og produktivitetutvikling fordelt på næringer, som PANDA benytter til å beregne utvikling i sysselsetting på de samme næringene. Prognosene fra MODAG er nasjonale og de vil ikke nødvendigvis stemme med utviklingen i alle deler av landet.

I denne sammenhengen er det ikke realistisk eller nødvendig med en nøyaktig prognose for fremtidig sysselsetting, men en referansebane som man kan sammenligne med. Det er de samme utviklingsbanene som ligger til grunn både for referansen og scenariene der virksomheten til Kråkøy Slakteri faller bort. Dermed får man belyst konsekvensene av nedleggelsen i forhold til en gitt utviklingsbane der de samme makroøkonomiske forutsetningene ligger til grunn.

Bedriften har 46 faste ansatte i tillegg har bedriften ca. 20 innleide ansatte i deler året. Totalt blir dette 55 fulle årsverk. De midlertidige ansatte leier som regel hus og bor i kommunen i en større periode. I

¹² Modell kjøring med standard næringsdataene i Panda bruker i stor grad simulerte data på lokale innkjøp på kommunenivå. Disse er baserte på nasjonale tall og tall på fylkesnivå. Ved å bruke faktiske tall fra bedriften fjerner man usikkerheten knyttet til om bedriften har et innkjøpsmønster som avviker fra det nasjonale og regionale snittet

¹³ Forventet ringvirkning i andre næringer som følge av nedleggelsen og bortfall av de lokaleinnkjøpene fra Kråkøy slakteri.

¹⁴ Konsumvirkninger er konsekvensene for inntekter, konsum og befolkning, når det tas hensyn til arbeidsmarkedstilpasningen. Her fanges opp effektene av en lavere befolkning eller at deler av befolkningen får dårligere råd som følge av tapt arbeidsinntekt på omsetningen til andre deler av næringslivet lokalt.

¹⁵ MODAG er en makroøkonomisk modell for norsk økonomi, utviklet i Statistisk sentralbyrå. Modellen benyttes til framskrivninger og politikkanalyser for sentrale størrelser i økonomien. De nasjonale utviklingsbanene fra MODAG er en sentral del av REGNA modellen som brukes i omstillingsmodulen i PANDA.

Panda kjøringen har man derfor valgt å simulere en reduksjon på 55 sysselsatte slik at man også får med de eventuelle konsumeffektene lokalt fra de midlertidige ansatte.

Flyttetilbøyelighet

Ca. 70 % av de faste ansatte ved Kråkøy Slakteri er fra Øst-Europa. Alle de faste ansatte bor i kommunen og rundt 2/3 av de eier hus i kommunen, mens resten leier. En stor andel av de ansatte ved Kråkøy slakteri har flyttet med familie til Roan og har barn i skole alder. Familier hvor begge voksne jobber hos Kråkøy Slakteri utgjør rundt halvparten av de faste ansatte hos bedriften.

Generelt så har arbeidsinnvandrere høyere flyttetilbøyelighet enn befolkningen ellers. I dette tilfellet er det en del familier hvor begge voksne er avhengige av inntekt fra Kråkøy slakteri. Det tilsier stort behov for flytting. Det at flere av arbeidsinnvandrerne eier bolig i kommunen er en faktor som gir noe større binding til stedet på kort sikt. Det vil trolig ta tid å omsette bolig i Roan.

Det å finne en arbeidsplass tilpasset sin kompetanse innenfor pendleravstand fra Roan er utfordrende, jamfør reisetidsanalyse i kapittel 5.1, som viser lav befolkning og få arbeidsplasser innenfor en times reisetid fra Roan. Dette bidrar til å øke flyttetilbøyeligheten ved tap av arbeid.

Arbeidsmarkedstilpasning i PANDA

Når man får en nedleggelse så vil de sysselsatte tilpasse seg arbeidsmarkedet på i hovedsak tre måter.

1. De flytter fra kommunen
2. De pendler til annen kommune men er fortsatt bosatt
3. De blir arbeidsledige og er fortsatt bosatt

Konsumvirkningene for disse alternativene er litt forskjellige. Størst er de når den bosatte flytter ettersom ha da ikke lenger gjør noen innkjøp for seg selv i kommunen. Han tar også med seg sin familie som heller ikke handler i kommunen lengre. Pendlere handler noe mindre av sine innkjøp i kommunen, mens arbeidsledige får noe mindre kjøpekraft og dermed reduserer sine lokale innkjøp noe.

I realiteten er det en miks av disse tre tilpasningene som skjer ved en bedriftsnedleggelse. I Kråkøy Slakteri er det mange fremmedarbeidere. Disse er mer mobile enn befolkningen ellers, og vi forventer dermed at vi vil se en tilpasning der mange flytter fra Roan etter at jobben forsvinner.

Det er gjort beregninger for 4 alternativer:

- Referanse: Viser situasjonen dersom Kråkøy Slakteri ikke legges ned.
- Flytting: Viser konsekvens hvis alle flytter.
- Pendling: Viser konsekvens hvis alle pendler.
- Ledighet: Viser konsekvens hvis alle blir arbeidsledige

Det mest sannsynlige utfallet i dette tilfellet ligger nærmere Flytting enn Pendling og Ledighet.

8.3 Om bedriften:

Navn: Kråkøy Slakteri as

Org Nummer: 985872406

NACE Kode: 10,209 Bearbeiding og konservering av fisk og fiskevarer ellers

Næringskategori i PANDA: fiskeforedling

Lokalisering: Roan

Antall ansatte: Omtrent 55 årsverk i løpet av året. Fordelt på 46 faste ansatte og 20 midlertidige/innleid fra bemanningsbyrå i 2-skift sesongen (som er omtrent halve året).

Omtrent 70 % av de faste ansatte ved Kråkøy Slakteri er fra Øst-Europa. Alle de faste ansatte bor i kommunen og rundt 2/3 av de eier hus i kommunen, mens resten leier. En stor andel de av de ansatte ved Krakøy slakteri har flyttet med familie til Roan og har barn i skole alder. Familier hvor begge voksne jobber hos Kråkøy Slakteri utgjør rundt halvparten av de faste ansatte hos bedriften.

Resultatregnskap Kråkøy Slakteri AS								
	2017	2016	2015	2014	2013	2012	2011	2010
Driftsinntekter	42 921	40 161	57 114	51 330	24 644	41 721	30 778	23 447
Salgsinntekter	42 718	40 153	54 279	50 437	24 425	40 906	30 342	23 201
Andre driftsinntekter	203	8	2 835	893	219	815	436	246
Vareforbruk	15 986	14 367	24 239	22 092	9 665	16 865	11 333	8 062
Lønn	14 538	17 224	16 674	12 942	7 216	12 599	10 241	8 167
Avskrivning	3 410	3 965	3 312	3 160	2 132	2 135	1 224	635
Nedskrivning	0	0	0	0	0	0	0	0
Drifts kostnader andre	8 477	8 970	8 639	6 941	4 424	5 646	5 013	4 396
Driftsresultat	510	-4 365	4 250	6 195	1 207	4 476	2 967	2 187
Annen renteinntekt	2	5	9	56	29	69	103	45
Annen finansinntekt	0	0	0	0	0	0	0	0
Sum finansinntekter	2	5	9	56	29	69	103	45
Annen rentekostnad	652	877	812	906	797	864	505	209
Annen finanskostnad	21	8	9	8	8	8	7	5
Sum finanskostnad	673	885	821	914	805	872	512	214
Resultat før skatt	-161	-5 245	3 438	5 336	431	3 675	2 558	2 018
Skatt ordinært resultat	-12	-1 283	611	1 029	82	1 035	721	572
Ordinært resultat	-148	-3 962	2 827	4 307	349	2 640	1 837	1 446
Skatt ekstraordinært	0	0	0	0	0	0	0	0
Sum Skatt	-12	-1 283	611	1 029	82	1 035	721	572
Årsresultat	-148	-3 962	2 827	4 307	349	2 640	1 837	1 446
Utbytte	0	0	1 000	1 000	0	500	500	250
Overføring til/fra egenkapital	-148	-3 962	1 827	3 307	349	2 140	1 337	1 196
Balanseregnskap Kråkøy Slakteri AS								
	2017	2016	2015	2014	2013	2012	2011	2010
Sum anleggsmidler	25 624	27 031	29 236	23 618	20 979	22 887	14 334	5 742
Sum immaterielle midler	570	557	0	0	0	0	0	0
Utsatt skattefordel	570	557	0	0	0	0	0	0
Goodwill	0	0	0	0	0	0	0	0
Sum varige driftsmidler	24 419	25 623	28 579	23 499	20 802	22 652	14 331	5 739
Fast eiendom	9 232	9 965	10 249	10 403	11 223	11 872	9 566	2 198
Maskiner	14 012	15 030	17 644	12 424	9 086	10 288	4 250	3 263
Skip/rigg/fly	0	0	0	16	32	47	63	79
Driftsløsøre	1 175	628	686	656	461	444	451	199
Sum finansielle anleggsmidler	636	851	657	119	177	235	3	3
Aksjer/andeler	3	3	3	3	3	3	3	3
Obligasjoner	633	847	654	116	174	232	0	0
Pensjonsmidler	0	0	0	0	0	0	0	0
Andre anleggsmidler	-1	1	0	0	0	1	1	0
Sum omløpsmidler	3 554	6 179	7 678	12 524	3 129	9 240	6 839	5 293
Sum varelager	615	813	814	786	766	539	570	266
Lager ferdigvarer	615	813	814	786	766	539	570	266
Sum fordringer	2 563	4 969	5 018	5 454	1 288	4 977	2 953	979
Kundefordringer	2 303	4 912	4 067	3 766	1 165	4 947	1 480	979
Annen fordring	260	57	951	1 688	123	30	1 473	0
Kassebeholdning	377	398	1 846	6 284	1 075	3 724	3 316	4 048
Andre omløpsmidler	-1	-1	0	0	0	0	0	0
Sum eiendeler	29 178	33 210	36 914	36 142	24 108	32 127	21 173	11 035
Sum egenkapital	7 397	7 545	11 507	9 680	6 373	6 024	3 884	2 547
Innskutt egenkapital	200	200	200	200	200	200	200	200
Selskapskapital	200	200	200	200	200	200	200	200
Opptjent egenkapital	7 197	7 345	11 307	9 480	6 173	5 824	3 684	2 347
Annen egenkapital	7 197	7 345	11 307	9 480	6 173	5 824	3 684	2 347
Sum gjeld	21 782	25 665	25 406	26 461	17 735	26 104	17 289	8 488
Sum langsiktig gjeld	8 054	11 859	13 738	17 369	14 601	15 870	10 352	3 849
Avsetning for forpliktelser	0	0	725	674	504	439	241	190
Pensjonsforpliktelser	0	0	0	0	0	0	0	0
Utsatt skatt	0	0	725	674	504	439	241	190
Andre avsetninger for forpliktelser	0	0	0	0	0	0	0	0
Annen langsiktig gjeld	8 054	11 859	13 013	16 695	14 097	15 431	10 111	3 659
Gjeld til kredittinstitusjoner langsiktig	8 054	11 859	13 013	16 695	11 331	12 453	0	0
Øvrig langsiktig gjeld	0	0	0	0	2 766	2 978	10 111	3 659
Sum kortsiktig gjeld	13 728	13 806	11 668	9 092	3 134	10 234	6 937	4 639
Gjeld til kredittinstitusjoner kortsiktig	2 311	2 599	0	0	412	1 140	701	516
Leverandørgjeld	5 232	3 177	6 056	3 584	1 093	3 907	3 110	1 712
Betalbar skatt	0	0	560	859	17	838	669	481
Skyldige offentlige avgifter	1 007	1 199	583	1 467	553	1 822	872	862
Konsern gjeld kortsiktig	2 239	2 678	1 001	11	300	500	0	0
Utbytte	0	0	1 000	1 000	0	500	500	250
Annen kortsiktig gjeld	2 939	4 153	2 468	2 171	759	1 527	1 085	818

Tabell 13: Regnskap og balanse Kråkøy Slakteri As 2010-2017

8.4 Lokale leverandører til bedriften

De lokale innkjøpe fra bedriften i er Roan forholdsvis små og utgjør ca. 4 % av bedriften vareforbruk i 2017. Bedriftens lokale innkjøp i 2017 var i overkant av 600 000 kr.

1/3 av bedriftens vareforbruk i 2017 ble dekket ved kjøp av varer og tjenester fra leverandører på Fosen. Innkjøpene fra leverandører på Fosen utgjorde i 2017 litt over 5,1 millioner kr. De største innkjøpene var fra leverandører lokalisert i Ørland, Osen og Åfjord kommune. De største innkjøpene fra leverandører på Fosen var knyttet til transporttjenester og emballasje.

Transporttjenester knyttet til utførsel av den slaktede fiske er det eksportørene som står for, her benyttes i liten grad lokale selskaper.

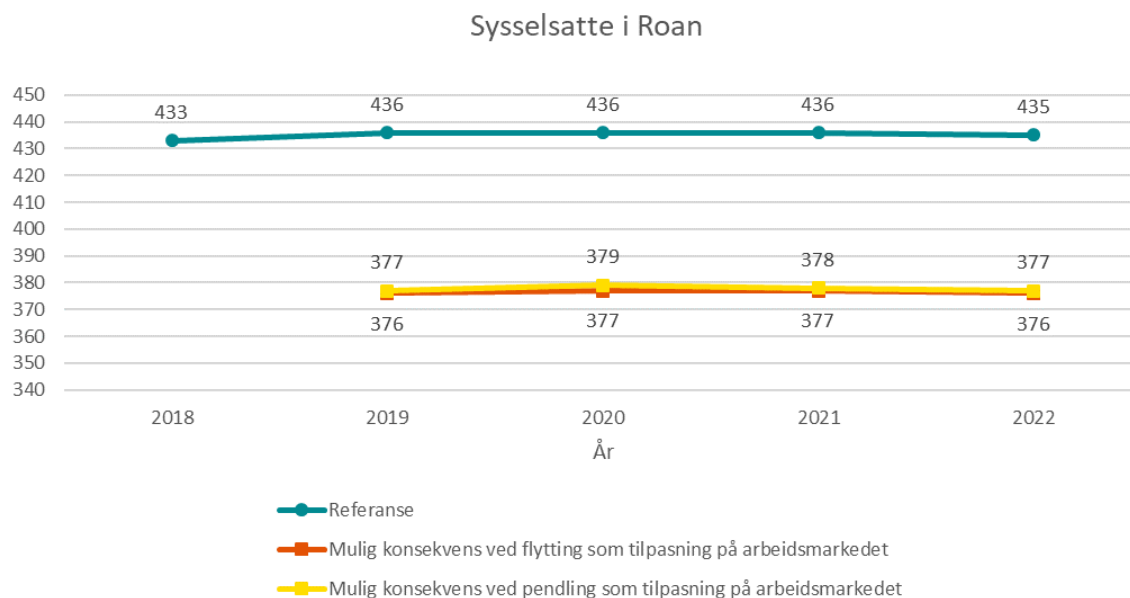
8.5 Omstillingsberegning 1: Potensielle konsekvenser for Roan

8.5.1 Sysselsetting

Beregningen viser at sysselsettingen i Roan reduseres med 59 sysselsatte med en nedleggelse av Kråkøy Slakteri. De 55 sysselsatte i bedriften regnes som direkte konsekvens av nedleggelsen. I tillegg er det 4 sysselsatte som forsvinner på grunn av indirekte konsekvenser.

Dette utgjør relativt sett en reduksjon på 13,5 % av sysselsettingen i kommunen, sammenliknet med referansebanen.

De indirekte konsekvensene er i hovedsak konsumeffekter på 3 sysselsatte, som et resultat av at mange av de 55 som mister jobben forsvinner ut av kommunen og dermed kjøper mindre av lokalt næringsliv. I tillegg kommer produksjonseffekter av bedriftens innkjøp i kommunen. Bedriftens lokale (kommuneinterne) innkjøp er ikke så store, og utgjør ca. 1 sysselsatte.



Figur 11: Sysselsatte i Roan. Resultat konsekvensberegning i PANDA. År 2018-2022.

Det er små forskjeller i beregningen av sysselsatte mellom alternativene Flytting og Pendling¹⁶.

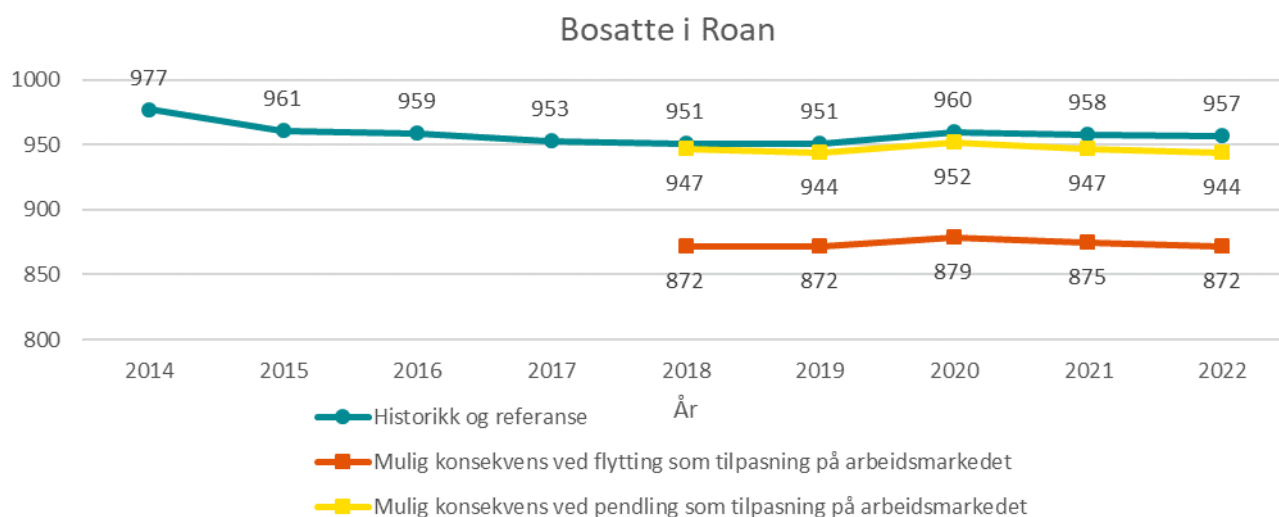
¹⁶ Ledighet er omtrent lik Pendling og vises ikke i figuren

8.5.2 Befolkning

For bosettingen i Roan er det vanskeligere å spå effekten av nedleggelsen. Vi viser her resultatene hvis alle pendler, blir arbeidsledig eller alle flytter. Utfallet vil være en kombinasjon av pendling, flytting og ledighet. Vår vurdering er at det mest sannsynlige utfallet er en høy andel flytting, og anslår at nedleggelsen gir en reduksjon i folketallet på 50-70 personer.

Effekt av bedriftsnedleggelse på befolkning etter alternativ. Roan (personer)									
	2014	2015	2016	2017	2018	2019	2020	2021	2022
Historikk og referanse	977	961	959	953	951	951	960	958	957
Flytting					-79	-79	-81	-83	-85
Pendling					-4	-7	-8	-11	-13
Ledighet					-4	-8	-10	-12	-15

Tabell 14: Historisk folketall og endring i folketall etter alternativ i konsekvensberegning i PANDA. Roan. År 2014-2022



Figur 12: Historisk folketall og endring i folketall etter alternativ i konsekvensberegning i PANDA. Roan. År 2014-2022

8.5.3 Kommuneøkonomi -KS prognose modell

KS har utviklet en prognosemodell som beregner det samlede rammetilskuddet til kommunene basert på ulike befolkningsprognoser. I PANDA er det tilrettelagt for at resultatene fra beregningsalternativene går rett inn i KS- modellen, og vi får fram en endring i inntektssiden på kommuneøkonomien.

Det er kun effektene av befolkningsendring på rammetilskudd og inntekts- og formuesbeskatning som er inkludert i beregningen. Konsekvenser på eiendomsskatt er ikke vurdert. Det er heller ikke vurdert hvordan endringen i befolkningen påvirker kommunens kostnader.

Sum skatt og rammetilskudd (avrundet). 1000 kr.							
	2016	2017	2018	2019	2020	2021	2022
Referanse	77642	73916	74300	74400	74500	74800	75600
Pendling					-100	-100	-500
Ledighet					-100	-100	-400
Flytting				-3600	-3600	-3500	-4100

Tabell 15: Inntekter til Roan kommune etter alternativ. Sum skatt og rammetilskudd. Tall i 1000 kr

Inntektene til kommunene er avhengig av befolkningen. Derfor er det små konsekvenser for kommuneøkonomien i alternativene der alle de som mister jobben pendler eller blir arbeidsledige. Prognosemodellen viser et minimalt utslag på -100 000 kroner i 2020, som utgjør 0,1 % av inntektene.

For alternativet Flytting så er konsekvensene større. 3,6 millioner i 2020 utgjør 4,8 % lavere inntekter for Roan slik inntektssystemet til kommunene er per i dag. Med sammenslått kommune Åfjord og Roan så er det ikke sikkert utslaget blir like stort, men beregningen gir en indikasjon.

Vi anslår at konsekvensene på kommunens inntekter blir i størrelsesorden 2-3 millioner per år. Dette basert på at andelen som flytter fra Roan (og lenger enn Åfjord) er relativt høy.

8.6 Omstillingsberegning 2: Potensielle konsekvenser for Fosen

Ringvirkningene av bedriftens kjøp i Roan ble beregnet til én sysselsatt. Ettersom det er betydelig større innkjøp fra Fosen som region, har vi kjørt en egen Panda-beregning for hele regionen.

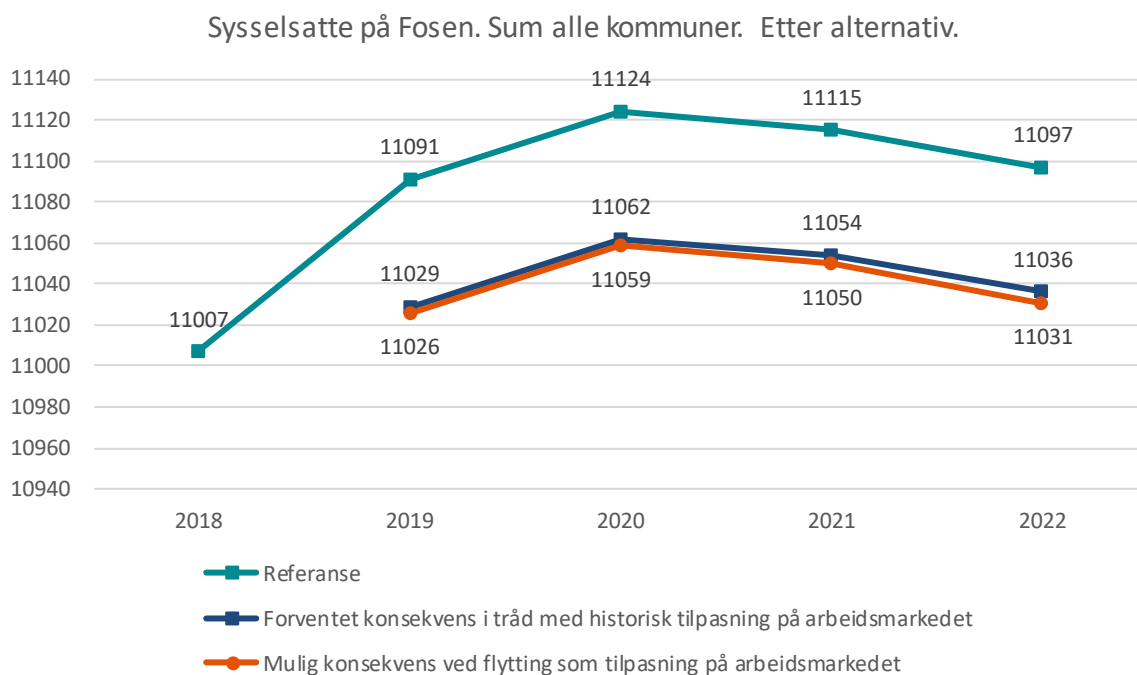
Fosen inkluderer kommunene Osen, Roan, Åfjord, Bjugn, Ørland og Indre Fosen.

8.6.1 Sysselsetting

Det er beregnet at sysselsettingen på Fosen reduseres med 63 sysselsatte med en nedleggelse av Kråkøy slakteri. De 55 sysselsatte i bedriften regnes som direkte konsekvens av nedleggelsen. I tillegg er det 8 sysselsatte som forsvinner på grunn av indirekte konsekvenser.

Dette utgjør relativt sett en reduksjon på 0,6 % av sysselsettingen i regionen.

De indirekte konsekvensene fordeler seg på konsumeffekter på 5 sysselsatte av at mange av de 55 som mister jobben forsvinner ut av regionen og dermed kjøper mindre av lokalt næringsliv. I tillegg kommer produksjonsvirkninger. Bortfall av bedriftens regionale innkjøp utgjør 3 sysselsatte.



Figur 13: Sysselsatte på Fosen. Sum alle kommuner. Etter alternativ i konsekvensberegning i PANDA. År 2018-2022.

I alternativet «Forventet konsekvens i tråd med historisk tilpasning på arbeidsmarkedet» er det beregnet følgende fordeling: Flytting 19 % - Pendling 72 % - Arbeidsledige 9 %. Dersom arbeidsmarkedet på Fosen har behov for en del av den kompetansen til de sysselsatte på Kråkøy Slakteri så kan dette være realistisk. Dersom etterspørselen i det regionale arbeidsmarkedet er svakere vil flere flytte ut.

9.0 Oppsummering

De store utfordringene for Roan er en liten og aldrende befolkning, sammen med at det er få lokale arbeidsplasser. Kommunen har et lokalt næringsliv som selv om det i flere år har hatt en positiv utvikling mangler den nødvendige kritiske massen for å kunne generere en stabil langsiktig vekst. Kommunen har betydelige lokalisering- og avstandsuremper som det er vanskelig å gjøre mye med. Til tross for dette har kommunen de siste årene hatt en positiv sysselsettingsutvikling, der blant annet Kråkøy Slakteri har vært en av drivkreftene.

Kommunen har over lenger tid slitt med en svak økonomi, men kommunene økonomien er på bedringens vei. Roan er ute av ROBEK og mottar i år en betydelig overføring fra havbruksfondet. Til tross for dette er reservene små og kommunen har begrensede muligheter for å avbøte effektene av nedleggelsen av Kråkerøy Slakteri.

Bortfallet av kommunens største arbeidsplass har potensielt store konsekvenser. Per 4.kvartal 2017 står bedriften for ca. 12 % av alle arbeidsplassene i kommunen og ca. 20 % av de private arbeidsplassene i kommunen. Kråkøy Slakteri står også for ca. 16 % av driftsinntekten til og 23 % lønnsutbetalingene fra det private næringslivet i Roan.

Omstillingsberegninger gjort i PANDA viser at nedleggelsen av Kråkøy Slakteri trolig vil ha direkte og indirekte effekter som fører til en sysselsettingsnedgang på ca. 59 sysselsatte i kommunen, noe som er en reduksjon på 13,5 % i forhold til referansebanen.

Konsekvensen for folketallet i Roan er opp mot en nedgang på 79 personer, en nedgang på 8,3 % fra referansebanen. Det mest realistiske scenario er anslått å være en befolkningsnedgang på mellom 50 og 70 personer. Omstillingsberegningen estimerer at de negative konsekvensene på kommunens rammeinntekter og skatteinntang blir i størrelsesorden 2-3 millioner per år. Konsekvensene av nedleggelsen er hovedsakelig sentrert i Roan og kommer som en følge av de direkte effekter fra bortfallet av arbeidsplassene på Kråkøy Slakteri og noen konsumeffekter. De indirekte effekten på nabokommune er begrenset.

Konsekvensene av nedleggelsen er trolig store nok for kommunen til at fylkeskommunen bør vurdere å igangsette et omstillingsarbeid i Roan.

10.0 Datakilder

- SSB-statistikkbanken
- PANDA (Plan- og analyseverktøy for næring, demografi og arbeidsmarked)
- KS-Prognose modell
- NEXIA - bredbåndsundersøkelsen 2017
- Kartverket
- Statensveivesen
- Fiskeridirektoratet – «Utbetalinger fra Havbruksfondet 2018»
- NAV
- Brønnøysundregistret- Enhetsregistret
- Geodata as
- KOSTRA
- KMD –historisk oversikt over ROBEK kommuner
- Purehelp.no
- Trøndelag i Tall 2018
- Regjeringen.no